

АПРЕЛЬ

2016

№ 115 (111)

АГРО СИБИРЬ

Новая жизнь «Индюшино»

Выбираем точный курс

Ответственность — залог успеха



ВЕРДИКТ®

Вердикт для сорняков

Селективный гербицид для борьбы с широколиственными и злаковыми сорняками на посевах пшеницы

- Одновременный контроль злакового и двудольного засорения в посевах зерновых
- Простой и удобный способ защиты посевов от засорения, дающий экономию времени и ресурсов
- Удобная упаковка вместе с прилипателем
- Высокая селективность к культуре

Представительство компании «Байер»

г. Красноярск +7(391) 226-63-29, +7(913) 539-95-91

Официальный дистрибьютор

ООО "Фирма Красноярсксельхозхимснаб" +7(391) 227-74-35

www.cropscience.bayer.ru

12+

АПРЕЛЬ
№115 (111)

СОДЕРЖАНИЕ

НОВОСТИ	2	МИРОВЫЕ НОВОСТИ
НОВОСТИ	3	РОССИЙСКИЕ НОВОСТИ
НОВОСТИ	4	СИБИРСКИЙ ФЕДЕРАЛЬНЫЙ ОКРУГ
НОВОСТИ	5	КРАЕВЫЕ НОВОСТИ
ЕСТЬ МНЕНИЕ	6	НЕОБХОДИМ ДОЛГОСРОЧНЫЙ НАЦИОНАЛЬНЫЙ ПРИОРИТЕТНЫЙ ПРОЕКТ ПО РАЗВИТИЮ СЕЛЬСКИХ ТЕРРИТОРИЙ
ВОЗРОЖДЕНИЕ	8	НОВАЯ ЖИЗНЬ «ИНДЮШКИНО»
РОССЕЛЬХОЗНАДЗОР	11	ВНИМАНИЮ СЕЛЬХОЗТОВАРОПРОИЗВОДИТЕЛЕЙ
РАСТЕНИЕВОДСТВО	12	ИЗУЧЕНИЕ СХЕМЫ ЗАЩИТЫ КАРТОФЕЛЯ В УСЛОВИЯХ ЛЕСОСТЕПИ КРАСНОЯРСКОГО КРАЯ
ТЕХНИКА	16	ВЫБИРАЕМ ТОЧНЫЙ КУРС
ТЕХНИКА	18	САМОХОДНЫЙ ОПРЫСКИВАТЕЛЬ-РАЗБРАСЫВАТЕЛЬ «ТУМАН-2»
КОРМОПРОИЗВОДСТВО	20	САХАРНАЯ ПАТОКА МОЖЕТ БЫТЬ ДОСТУПНОЙ
ГОСПОДДЕРЖКА	22	КОМФОРТ МОЛОДЫМ
ВАЖНО!	23	КОНСУЛЬТАЦИОННО-ИНФОРМАЦИОННЫЙ ЦЕНТР «ЕНИСЕЙ»
ВАЖНО!	23	В КРАЕ СТАРУЕТ ЗАЯВОЧНАЯ КАМПАНИЯ НА СОИСКАНИЕ ФЕРМЕРСКИХ ГРАНТОВ
ЖИВОТНОВОДСТВО	24	СИСТЕМА ВЫРАЩИВАНИЯ МОЛОДНЯКА КРУПНОГО РОГАТОГО СКОТА В ПЛЕМРЕПРОДУКТОРЕ ЗАО «ИСКРА» УЖУРСКОГО РАЙОНА
ВЕТЕРИНАРИЯ	26	ОТВЕТСТВЕННОСТЬ — ЗАЛОГ УСПЕХА
СОСТЯЗАНИЕ	29	КУБОК ГЛАВЫ ГОРОДА КРАСНОЯРСКА ПО КОННОМУ СПОРТУ
СОБЫТИЯ	30	ЖИВОЙ ДИАЛОГ РУКОВОДСТВА МИНСЕЛЬХОЗА С ФЕРМЕРАМИ
СОБЫТИЯ	30	СТАВРОПОЛЬСКИЕ УЧЕНЫЕ СОЗДАЛИ НОВЫЙ ТИП ГЕРЕФОРДСКОЙ ПОРОДЫ

2016 АПРЕЛЬ
АГРО СИБИРЬ

Директор

Иван Иванович КУТЯВИН

Исполнительный директор

Ирина Васильевна ИВАНОВА

Главный редактор

Ольга Ивановна АНИСИМОВА

Дизайнер

Дмитрий САМОХВАЛОВ

Корректор

Анна АНДРЕЕВА

Над номером работали:

Любовь ГАБЕРБУШ

Мария ПОЛЯНСКАЯ

Федор БЛАГОЙ

Марина ЗУЕВА

Яра САЯНСКАЯ

Почтовый адрес редакции:660049, г. Красноярск,
ул. Урицкого, 117, офис 411**Телефоны редакции:**

8 (391) 215-39-10

8 (391) 229-53-86

факс 8 (391) 229-53-86

моб. 8-913-170-90-41

моб. 8-923-355-39-10

Коммерческий директор

Евгений ВОРОНИН

Телефоны для рекламодателей:

8 (391) 229-53-86, моб. 8-913-170-90-41

E-mail: agrosibir@yandex.ru**Адрес сайта: www.agrosibir.ru**За содержание рекламных материалов
и высказывания респондентов редакция
ответственности не несет.Использование материалов допустимо
только с письменного разрешения редакции.**Учредитель: ООО «ВИОЛ»**Журнал зарегистрирован Среднесибирским
управлением Федеральной службы
по надзору за соблюдением законодательства
в сфере массовых коммуникаций и охране
культурного наследия.
Свидетельство ПИ № ФС16-280.Журнал подготовлен при содействии
министерства сельского хозяйства и продовольственной
политики Красноярского края.

Тираж: 3000 экз.

Свободная цена.

Адрес редакции и издателя:660049, г. Красноярск,
ул. Урицкого, 117, оф. 411, т. 229-53-86

Дата выхода 25 апреля 2016 года

Отпечатано в ООО «Издательство ВВВ»

660022, г. Красноярск, ул. Аэровокзальная, 17, оф. 2-11

АГРО СИБИРЬ

ЖУРНАЛ АГРОПРОМЫШЛЕННОГО КОМПЛЕКСА КРАСНОЯРСКОГО КРАЯ

УРОЖАЙ НОВОСТЕЙ
КРУГЛЫЙ ГОД!

Ж У Р Н А Л О Н О В О М

- в сельском законодательстве
- в экономических тенденциях
- в технологиях сельхозпроизводства и переработки
- в жизни на селе

**К О Н Т А К Т Ы:**

660049, г. Красноярск,
ул. Урицкого, 117, оф. 411
Телефоны: (391) 215-39-10
(391) 229-53-86
8-923-355-39-10
8-913-170-90-41

e-mail: agrosibir@yandex.ru
www.agrosibir.ru

АГРО-СИБИРЬ: ВСЁ О СЕЛЬСКОМ КРАСНОЯРЬЕ!

НАСЕЛЕНИЕ КНДР ПРЕДУПРЕДИЛИ О НАДВИГАЮЩЕМСЯ ГОЛОДЕ

Жителям Северной Кореи из-за грядущего в стране экономического кризиса предстоит выдержать длительный период голодовки.

Власти страны призывают граждан подготовиться к тяжелым временам, так как «путь к революции не только долгий, но и тернистый», говорится в статье. Возможно, людям придется вновь питаться корнями растений, цитирует слова представителей корейского руководства газета.

В скором времени страну ожидает такая же сложная ситуация, которая произошла из-за экономических трудностей в 1994 году, когда жители стали голодать. Тогда из-за катастрофической нехватки продуктов в течение четырех лет из 22-миллионного населения погибло около 500 тыс. человек, отмечает ресурс.

Тем временем британские эксперты из The Telegraph считают, что столь тяжелое положение в КНДР могут спровоцировать санкции государств в отношении Северной Кореи, которые были введены после испытания водородной бомбы и запуска ракеты дальнего действия.

Известно, что в этом году власти КНДР попросили у других государств мира помощи в виде 440 тыс. тонн продовольственной продукции, из которых страна получила на сегодняшний день лишь 20 тыс. тонн, пишет AgroXXI.

СЕЛЬХОЗУГОДЬЯ КАЗАХСТАНА ПЕРЕДАДУТ В ЧАСТНУЮ СОБСТВЕННОСТЬ

Продажа земель с аукциона должна начаться уже летом этого года, пишут «Новости Mail.Ru». 1 июля местные исполнительные органы выставят на торги более полутора миллионов гектаров земли.

На сегодня к продаже готово порядка 600 тыс. гектаров. 400 человек уже изъявили готовность приобрести сельхозугодья.

«Действующим арендаторам будут предоставлены льготы на выкуп земель в размере 50% от их кадастровой стоимости с рассрочкой до 10 лет. Кадастровая стоимость земель является стартовой ценой земельного участка, выставляемого для продажи на аукционе», — сказал министр национальной экономики РК Ерболат Досаев.

ТОВАРОБОРОТ МЕЖДУ РФ И БЕЛОРУССИЕЙ СОКРАТИЛСЯ НА ЧЕТВЕРТЬ

На днях министр сельского хозяйства России Александр Ткачев заявил, что товарооборот в агропромышленном комплексе между нашей страной и Белоруссией сократился почти на четверть.

В процентном выражении сокращение составило 22%. В денежном размере сокращения достиг пяти миллиардов рублей. «Белоруссия остается важнейшим партнером России в области торговли сельхозпродукцией», — несмотря на статистику, отметил министр на заседании. Согласно его высказываниям, экспорт продукции сельскохозяйственной отрасли из РФ в соседнюю республику упал на 24%, а импорт в РФ из Белоруссии — на 21%.

Причиной сокращения поставок продукции выступила девальвация рубля, отметил министр. «Подтверждением тому служит рост поставок отдельных видов белорусской сельхозпродукции в физическом выражении, — подчеркнул министр. — Например, молочной продукции, овощей и фруктов. Поставки лука выросли в 4,5 раза, яблок и груш — в два раза», — рассказал Александр Ткачев.

Напомним, за прошлый год Федеральной таможенной службой были выявлены многочисленные попытки провезти товары из санкционных стран на территорию России. Всего за период с августа 2014 года по 31 декабря 2015 года служба не пропустила на территорию страны 1 076 тонн запрещенной мясной, молочной и плодоовощной продукции, сообщает «Российская газета».

ЭКСПОРТ СЕЛЬХОЗПРОДУКЦИИ ИЗ КАЗАХСТАНА В 2015 ГОДУ СОСТАВИЛ 1,1 МЛРД ДОЛЛАРОВ

Экспорт сельхозпродукции за последние пять лет вырос в 1,3 раза и по итогам минувшего года достиг 1,1 млрд долларов США.

«Вы знаете, что наша страна экспортирует пшеницу. Мы полагаем, что в целом создание Исламской организации по продовольственной безопасности (ИОПБ) в рамках различных проектов и программ позволит увеличить экспорт пшеницы на 1 млн тонн ежегодно», — сказал вице-министр сельского хозяйства РК Ермек Кошербаев.

По данным ведомства, в настоящее время площадь сельхозугодий страны составляет более 200 млн га.

«Объем валовой продукции сельского хозяйства в 2015 году увеличился на 4,4% и составил 2,7 трлн тенге. Экспорт сельхозпродукции за последние пять лет вырос в 1,3 раза и по итогам 2015 года достиг 1,1 млрд долларов США», — информирует Минсельхоз Казахстана.

ЯПОНИЯ ПОТРАТИТ 37 МЛН ДОЛЛАРОВ НА РОБОТИЗАЦИЮ СЕЛЬСКОГО ХОЗЯЙСТВА

В Японии стартует программа по постепенной замене выходящих на пенсию фермеров на роботов и беспилотную сельскохозяйственную технику

С таким предложением выступил министр сельского хозяйства. Идея о постепенной замене фермеров на роботов была предложена в связи с тем, что средний возраст японских фермеров составляет 67 лет. И многие из них, по словам министра, не оставляют преемников, выходя на пенсию.

Япония планирует потратить 4 млрд иен (\$ 37 млн) за год, чтобы внедрить роботов на фермы и помочь в разработке 20 различных типов роботов, в том числе таких, которые отделяли бы переспелые персики от свежих при уборке урожая.

МИНСЕЛЬХОЗ: ЗА ЯНВАРЬ–ФЕВРАЛЬ ПРОИЗВОДСТВО МОЛОКА В СЕЛЬСКОХОЗЯЙСТВЕННЫХ ОРГАНИЗАЦИЯХ РОССИИ ВЫРОСЛО НА 4,3%

За январь–февраль 2016 года производство молока в сельскохозяйственных организациях по сравнению с аналогичным периодом прошлого года выросло на 96,32 тыс. тонн (+4,3%) и составило 2,32 млн тонн.

Наибольший прирост производства молока в сельскохозяйственных организациях за январь–февраль этого года получен в Воронежской области (+10,9 тыс. тонн, или 15,7%), Республике Татарстан (+9,2 тыс. тонн, или 5,9%), Краснодарском крае (+8,8 тыс. тонн, или 6,5%), Удмуртской Республике (+7,8 тыс. тонн, или 8,4%) и Кировской области (+6,6 тыс. тонн, или 7,9%).

Снижение производства молока в сельскохозяйственных организациях допустили Кабардино-Балкарская Республика (на 2,2 тыс. тонн, или 21,8%), Пензенская (на 1,6 тыс. тонн, или 6,6%), Саратовская (на 1,4 тыс. тонн, или 8,4%) и Московская области (на 1,4 тыс. тонн или 1,5%).

За два месяца текущего года производство молока в Российской Федерации в расчете на одну корову молочного стада в сельскохозяйственных организациях, не относящихся к субъектам малого предпринимательства, составило 938 кг, или на 61 кг (+7%) больше соответствующего уровня, достигнутого в 2015 году.

Наибольший прирост молочной продуктивности достигнут в Нижегородской области (+211 кг, или 23,4%), Москве (+183 кг, или 15%), Калужской (+169 кг, или 19,5%) и Псковской (+159 кг, или 18,8%) областях.

Директор Департамента животноводства и племенного дела Минсельхоза России Владимир Лабинов отметил, что за текущий период 2016 года сохраняется положительная тенденция в производстве молока в сельскохозяйственных организациях, увеличиваются продуктивные показатели молочного стада, подчеркнув, что развитие молочного скотоводства остается одним из приоритетных направлений в государственной аграрной политике, в связи с чем для поддержки подотрасли принимается весь необходимый комплекс мер, направленный на сохранение его развития, сообщает Минсельхоз России.

ПРОИЗВОДСТВО СВИНЕЙ НА УБОЙ ВЫРОСЛО НА 12,5%

В январе–феврале 2016 года производство свиней на убой в живом весе в российских сельхозорганизациях выросло по сравнению с аналогичным периодом прошлого года на 12,5%, или 57,2 тыс. тонн, достигнув отметки в 515,6 тыс. тонн, сообщили в пресс-службе Минсельхоза РФ.

Наибольший прирост производства свиней на убой в живом весе за рассматриваемый период обеспечили предприятия Воронежской (рост на 74,6%, или 7,8 тыс. тонн), Псковской (+55,6%, или 7,3 тыс. тонн) и Тверской областей (+104,6%, или 6,6 тыс. тонн).

В то же время в сельхозорганизациях Омской и Ростовской областей, а также Алтайского края был зафиксирован спад производства на 2,5%, 2% и 1% соответственно.

На конец февраля 2016 года поголовье свиней в хозяйствах всех категорий составляло 22,1 млн голов, что на 9,9% больше, чем на конец февраля 2015 года.

Цены сельскохозяйственных производителей на реализованных свиней в живом весе в феврале текущего года составили 87,6 руб./кг.

Средние цены промышленных производителей на свинину в феврале 2016 года составили 143,45 руб./кг. Таким образом, за месяц цены снизились на 4,6%, с начала года — на 4,7%.

Средние потребительские цены на свинину на 21.03.2016 составили 260,11 руб./кг (-0,3% за неделю, -2,7% с начала года).

Объем поставок импортной свинины (по данным на 20.03.2016) превышает прошлогодний уровень на 42,5% — 39 тыс. тонн, сообщает АГРОИНФО.

УСТАНОВЛЕННЫ ЗАКУПОЧНЫЕ ЦЕНЫ НА МОЛОКО

Министр сельского хозяйства Российской Федерации Александр Ткачев подписал приказ, которым определены, по согласованию с ФАС России, предельные минимальные цены при проведении закупочных интервенций в отношении молока сухого и масла сливочного на 2016 год. Приказ в настоящее время находится на согласовании в Минюсте России.

Документом устанавливаются следующие предельные уровни минимальных цен, при достижении которых проводятся государственные закупочные интервенции у российских сельскохозяйственных товаропроизводителей в отношении молока сухого, сублимированного, кроме обезжиренного; молока сухого, сублимированного обезжиренного и масла сливочного:

- а) на молоко сухое, сублимированное обезжиренное — 195 тыс. рублей за тонну;
- б) на молоко сухое, сублимированное, кроме обезжиренного — 238 тыс. рублей за тонну;
- в) на масло сливочное — 308 тыс. рублей за тонну.

Приказ подготовлен в соответствии с Федеральным законом от 29 декабря 2006 года № 264-ФЗ «О развитии сельского хозяйства» и Правилами осуществления государственных закупочных и товарных интервенций для регулирования рынка сельскохозяйственной продукции, сырья и продовольствия, утвержденными постановлением Правительства Российской Федерации от 3 августа 2001 года № 580, пишет Agro.ru.



В ИРКУТСКОЙ ОБЛАСТИ УЧЕНИКИ 25 СЕЛЬСКИХ ШКОЛ ПОЛУЧАЮТ АГРОБИЗНЕС-ОБРАЗОВАНИЕ

В Иркутской области систему непрерывного агробизнес-образования реализуют 25 муниципальных сельских общеобразовательных организаций в 13 муниципалитетах.

Развитие непрерывного агробизнес-образования в сельских территориях предполагает увеличение доли абитуриентов, поступающих в аграрные образовательные организации высшего образования и среднего профессионального образования, увеличение доли выпускников, трудоустроившихся на предприятия агропромышленного комплекса.

Министр образования области Валентина Перегудова считает: «Сельской школе необходимо воспитывать ученика как гражданина и труженика, способного к осознанному и добровольному выбору сельского образа жизни», пишет Baikal-info.ru.

В ТОМСКОЙ ОБЛАСТИ ЗАПРЕТИЛИ ВЕСЕННИЕ ПАЛЫ ТРАВЫ

Палы и костры на землях сельскохозяйственного назначения запрещены, сообщила пресс-служба областного управления Россельхознадзора.

Управление обратилось ко всем юридическим и физическим лицам, правообладателям и пользователям сельскохозяйственных угодий и напомнило о недопустимости палов сухой травы.

«Самовольное выжигание сухой растительности, проводимое на полях с целью их очистки, часто становится причиной пожаров, в отсутствие должного наблюдения и неблагоприятных погодных условий огонь легко переходит на кустарники, деревья или строения, примыкающие к полям. В результате выгорают леса, жилые дома, а на полях почва становится бесплодной. В качестве примера можно привести ситуацию, произошедшую в 2015 году в Республике Хакасия, когда в результате пожаров сгорело несколько населенных пунктов. При сжигании прошлогодней травы гибнет вся полезная микрофлора почвы, разрушается органическое вещество, снижается плодородие. После палов успешно выживают только самая грубая трава и бурьян. Прежнего разнотравья уже не будет», — говорится в сообщении.

По данным специалистов ведомства, на месте поджога нормальная жизнь растений и насекомых восстанавливается лишь через пять-шесть лет, а часто и вовсе не подлежит восстановлению.

За невыполнение установленных требований и обязательных мероприятий по защите земель и охране почв от ветровой, водной эрозии и предотвращению других процессов и иного негативного воздействия на окружающую среду, ухудшающих качественное состояние земель, предусмотрены административные штрафы.

В ЧЕЛЯБИНСКОЙ ОБЛАСТИ ЗАБИВАЮТ КОРОВ И КОЗ ИЗ-ЗА ЗАСУХИ

На Южном Урале за 2015 год сократилось поголовье крупного рогатого скота.

Как следует из доклада губернатора Бориса Дубровского, озвученного 6 апреля перед депутатами ЗСО, на 1 января 2016 года сокращение стада составило 5%.

Фермеры и хозяйства избавляются от коров, овец и коз.

— Основной причиной сокращения поголовья является засуха, которая регистрировалась на территории Челябинской области на протяжении ряда лет, — говорится в докладе, — при этом снижение валового производства молока к уровню 2014 года произошло в результате сокращения общей численности поголовья крупного рогатого скота.

Тем не менее, есть и позитивные аспекты: на 30% выросло поголовье свиней, прирост птицы составил 4%.

ОМСКИЕ ЖИВОТНОВОДЫ СОКРАЩАЮТ ПОГОЛОВЬ КРУПНОГО РОГАТОГО СКОТА

Фермерские животноводческие хозяйства Омской области пускают поголовье крупного рогатого скота под нож. Причиной тому — сложная экономическая ситуация, ввиду которой фермерам нечем кормить стадо, пишет «Российская газета». По данным регионального Минсельхоза, в прошлом году в регионе было приобретено 252 головы крупного рогатого скота мясного направления. Доля говядины в мясном производстве области составляет 25%, и активный забой коров и быков приведет к негативным последствиям, уверяют эксперты.

«Пойти на этот шаг сельхозпроизводителей вынуждает экономическая ситуация. В частности, высокие темпы роста затрат на корма, — поясняет заместитель министра сельского хозяйства и продовольствия Омской области Николай Дранкович. — Избавиться от поголовья — бесперспективный, но самый простой способ решить проблему».

Выходом из ситуации может послужить создание собственной кормовой базы, однако для этого фермерам требуются инвестиции. Государство обещало поддержать животноводов, однако те хозяйства, которые пускают скот под нож, на поддержку могут не рассчитывать. «Господдержка таких предприятий с нашей стороны будет прекращена, — заявил министр сельского хозяйства и продовольствия Омской области Максим Чекусов. — Подобная тенденция отмечена в Полтавском, Большереченском, Муромцевском, Оконешниковском, Таврическом районах. С руководителей этих территорий спрос будет отдельный».

Стоит сказать, что в целом ситуация в региональном животноводстве пока остается стабильной. По данным Омскстата, в СФО область отличается самой доступной ценой на говядину — 263,67 рубля за килограмм. На втором месте — Алтайский край, на третьем — Кузбасс, сообщает Agro.ru.



В БОГОТОЛЬСКОМ РАЙОНЕ ИЗ-ЗА ДОЛГОВ ПО ЗАРПЛАТЕ БАСТУЮТ ДОЯРКИ

Доярки в Боготольском районе объявили забастовку из-за зарплат ниже прожиточного минимума. В деревне Гнетово Критовского сельсовета Боготольского района началась забастовка работников перерабатывающего кооператива. Одна из доярок предприятия рассказала, что в декабре прошлого года всех сотрудников попросили уволиться из кооператива «Арга плюс» и их тут же приняли в другое предприятие — «Сибирь». Работодатели, по словам женщины, остались прежними, и тут же начались проблемы с заработной платой.

За январь селянам выплатили по 2–3 тыс. рублей, и больше денег доярки не видели. Причем такая сумма, по словам работников, и есть их заработная плата, несмотря на то, что она намного меньше прожиточного минимума. Однако другой работы в деревне нет. Сейчас в кооперативе осталось около 15 человек из примерно 20 работников — жители соседних деревень перестали ходить на работу после того, как владельцы предприятия перестали посылать за ними машину.

«Проблема эта длится уже больше года. Еще в начале 2015-го мы подавали заявление на работодателя в прокуратуру, в июне должно было состояться судебное заседание, но прямо перед его началом руководитель предприятия выдал дояркам деньги, которые был должен. И таким образом избежал ответственности. Аналогичная ситуация была и в конце прошлого года. Затем работодатель сменил название своей фирмы, а теперь вот снова стал задерживать заработную плату. А кроме того объявил, что из-за смены названия все сотрудники лишились заработанных ими отпусков», — пояснил депутат райсовета от ЛДПР Валерий Герман.

Депутат готовит новое обращение в прокуратуру, чтобы привлечь внимание к набравшей проблеме невыплаченных зарплат, сообщает Newslab.ru.

В 2016 ГОДУ БОЛЕЕ 140 СЕМЕЙ ОБЕСПЕЧАТ ЖИЛЬЕМ НА СЕЛЕ С ПОМОЩЬЮ ГОСПОДДЕРЖКИ

В 2016 году объем средств на финансирование программы «Устойчивое развитие сельских территорий», выделенных из федерального бюджета, составил 80,5 млн рублей (в 2015 году — 75,5 млн рублей). Данные средства и софинансирование из краевого бюджета в размере 175 млн рублей (что на уровне прошлого года) позволят улучшить жилищные условия 143 семьям и молодым специалистам (в 2015 году жилищные условия улучшили 130 участников). Ожидается, что ими будет построено и приобретено не менее 8,2 тыс. кв. метров жилья.

По словам Леонида Шорохова, получить социальную выплату на улучшение жилищных условий имеют право молодые семьи и молодые специалисты до 35 лет, работающие в АПК и социальной сфере, а также граждане, постоянно проживающие и работающие в сельской местности, признанные нуждающимися в улучшении жилищных условий, без ограничения по возрасту.

«Понимая, что у нас есть немало опытных профессионалов, которые трудятся в отраслях АПК или социальной сферы и нуждаются в жилье, было принято решение о включении в программу данной категории участников. Вместе с тем, приоритет в обеспечении жильем по-прежнему отдается молодежи. При формировании очереди участников программы преимущественное право на государственную помощь имеют молодые специалисты до 35 лет, изъявившие желание переехать и работать в сельской местности. В том числе учащиеся последнего курса профессиональной образовательной организации или образовательной организации высшего образования», — напомнил Леонид Шорохов.

Он добавил, что в крае 90% от стоимости жилья компенсируется за счет средств из краевого и федерального бюджетов. Во всех других регионах РФ господдержка составляет только 70% от стоимости.

«Обеспечение жильем — главный инструмент, который мы используем для привлечения специалистов в сельскую местность. Позиция губернатора Виктора Толоконского однозначна: село должно стать привлекательным для проживания. Именно поэтому сейчас начинают активно решаться вопросы обновления инфраструктуры и совершенствования социального обеспечения деревни», — подчеркнул Шорохов.

Отметим, в целом с 2007 по 2015 год государственную поддержку на улучшение жилищных условий в сельской местности получили 1 297 молодых семей и молодых специалистов, в том числе 855 работающих в организациях агропромышленного комплекса и 442 — в организациях социальной сферы. Участниками программы построено и приобретено порядка 79 тыс. кв. метров жилья. Объем государственной поддержки составил 1 791,3 млн рублей.

В КРАСНОЯРСКЕ СОЗДАН ОПТОВЫЙ ЦЕНТР ДЛЯ ТОРГОВЛИ МЕСТНЫМИ ПРОДУКТАМИ

На территории Красноярского края создадут сеть оптово-распределительных центров (ОРЦ) для увеличения объемов поставок и расширения ассортимента региональных сельхозтоваропроизводителей в торговых сетях. Об этом сообщили в министерстве промышленности, энергетики и торговли региона.

Красноярский центр площадью 54 тыс. кв. м расположен на ул. Пограничников и уже готов размещать и перерабатывать продукцию местных аграриев. Во фреоновых холодильных камерах площадью 11 тыс. кв. м там могут храниться овощи, фрукты, мясо, рыба и прочее, имеются мощности по переработке и упаковке мясной продукции, ветеринарный отдел.

Еще один центр появится на юге региона — в городе Минусинске.

Подпрограмма по развитию таких центров стала частью госпрограммы развития сельского хозяйства до 2020 года. По всей стране предполагается создать 10–15 крупных межрегиональных оптово-распределительных центров и до 200 мелких.

По мнению представителей правительства, развитие системы ОРЦ позволит мелким и средним товаропроизводителям наладить отношения с сетями, обеспечив постоянство поставок.



НЕОБХОДИМ ДОЛГОСРОЧНЫЙ НАЦИОНАЛЬНЫЙ ПРИОРИТЕТНЫЙ ПРОЕКТ ПО РАЗВИТИЮ СЕЛЬСКИХ ТЕРРИТОРИЙ

ЗАМЕСТИТЕЛЬ ДИРЕКТОРА АССОЦИАЦИИ КРЕСТЬЯНСКИХ (ФЕРМЕРСКИХ) ХОЗЯЙСТВ И СЕЛЬСКОХОЗЯЙСТВЕННЫХ КООПЕРАТИВОВ РОССИИ ОЛЬГА ВЛАДИМИРОВНА БАШМАЧНИКОВА ВЫСТУПИЛА НА СОВЕЩАНИИ ГУБЕРНАТОРОВ ЦЕНТРАЛЬНОГО ФЕДЕРАЛЬНОГО ОКРУГА С ДОКЛАДОМ О РАЗВИТИИ СЕЛЬСКИХ ТЕРРИТОРИЙ И МАЛЫХ ФОРМ ХОЗЯЙСТВОВАНИЯ В НАШЕЙ СТРАНЕ. НА НАШ ВЗГЛЯД, ЕСТЬ СМЫСЛ ПОЗНАКОМИТЬСЯ С НИМ ПОЛНОСТЬЮ, ЧТО МЫ И ПРЕДЛАГАЕМ СДЕЛАТЬ ЧИТАТЕЛЯМ ЖУРНАЛА «АГРО-СИБИРЬ».

— Сегодня мы как никогда осознаем, что должны задействовать все имеющиеся резервы, в том числе государственные ресурсы, для наращивания производства продуктов питания внутри страны, с одной стороны, и для сохранения и развития наших сельских территорий — с другой.

Обе задачи в итоге направлены на достижение целей не только продовольственной, но и национальной безопасности, а также территориальной целостности нашего государства.

Здесь мы имеем значительный и недооцененный резерв роста: малые формы хозяйствования, представленные 20 млн ЛПХ, 215 тыс. КФХ, 27 тыс. микропредприятий, 9 тыс. малых сельхозорганизаций. Все перечисленные субъекты хозяйствования — прежде всего люди, живущие и ведущие сельскохозяйственную деятельность на территориях нашей большой страны.

Если обратиться к данным всероссийской сельскохозяйственной переписи 2006 года, то мы увидим, что 92% занятых в сельской местности — это субъекты малого предпринимательства и личные подсобные хозяйства. Перепись 2016 года внесет свои коррективы. Однако кардинально картина не поменяется.

Согласно данным, на долю КФХ и ЛПХ приходится производство 50% продовольствия, а вместе с субъектами малого предпринимательства — 62%.

В 2015 году малые формы хозяйствования произвели 86% картофеля, 82% овощей, 52% молока, 29% мяса, 70% фруктов.

Наиболее динамичным сектором являются фермерские хозяйства.

В 2015 году, как и в прошлые годы, они показали наивысшие темпы роста производства молока — 6,1%.

Только у фермеров растет поголовье коров: за период с 2008 по 2015 год оно увеличилось в два раза, или на 584,6 тыс. голов. Овец и коз у фермеров в два раза больше, чем в сельхозорганизациях.

В 2015 году, при сокращении урожая зерновых на 1 млн тонн, фермеры увеличили производство зерна на 900 тыс. тонн. В целом урожай в фермерских хозяйствах составил 26,4% от всего сбора зерна (27,5 млн тонн).

50% прироста подсолнечника также пришлось на фермеров — доля КФХ в общем производстве достигла почти одной трети.

По картофелю — ¼ прироста (прирост по отрасли — 2,1 млн тонн, а у фермеров — 500 тыс. тонн).

По овощам 50% прироста приходится на КФХ (общий прирост — 600 тыс. тонн, из них у фермеров — 300 тыс. тонн, или половина прироста).

Темпы роста производства в фермерском секторе за последние десять лет в 1,6 раза выше, чем по отрасли. Только в 2015 году рост производства у них составил более 8% в сопоставимых ценах, тогда как в целом по отрасли — 3%.

Все это — реальный вклад в наращивание производства, это и есть импортозамещение.

Что дает нам малое предпринимательство, помимо объемов:

- 1) высокое качество, полезность продукции, произведенной, в том числе, за счет ведения органического земледелия;
- 2) экологическую безопасность самого производства и местности обитания;
- 3) гибкость и низкокзатратность инвестиций;
- 4) вовлечение в бизнес местного населения и обеспечение его интеграции с су-

ществующими бизнесами. Как результат — сохранение сельской популяции.

Почему мы говорим о резервах роста?

Во-первых, 2 млн товарных ЛПХ могут перераста в крестьянские фермерские хозяйства, увеличив объем производимой продукции. Уже сегодня 70% участников программы «Начинающий фермер» — выходцы из ЛПХ. Расчеты показывают, что при должном государственном регулировании совокупная численность КФХ семейного типа может быть доведена до 500 тыс. уже к 2020 году. И надо добиться, чтобы эта задача стала государственной.

Во-вторых, ЛПХ могут оставаться подсобными хозяйствами, обеспечивая собственную доходность и товарность продукции через членство в сельскохозяйственных потребительских кооперативах или интеграцию с опорными фермерами, приобретая при этом дополнительные стимулы для сохранения сельского образа жизни.

В-третьих, при определенных условиях, связанных с развитием сельской инфраструктуры, предоставлением или строительством жилья, а также созданием благоприятного климата для микро- и малого предпринимательства, в село для ведения бизнеса и сельского образа жизни могут приехать городские жители.

Опросы, проводимые учеными, показывают: 27% городского населения могут сменить образ жизни с городского на сельский.

Почему мы говорим о резервах?

Потому что существующие тенденции и миграция из села в город имеют сильно негативный характер. За последние 20 лет с карты России исчезло порядка 20 тыс. сельских населенных пунктов, 36 тыс. находятся в стадии умирания. В период с 2011 по 2014 год сельские территории 63 субъектов РФ лишились более 1 млн жителей.

Причины данных процессов ясны.

Во-первых, отсутствие нормальных условий для проживания: нет дорог, школ, больницы, клубов — словом, крайне неразвита социальная инфраструктура. Во-вторых, трудности, связанные с ведением малого предпринимательства (недоступность господдержки, кредитов, а главное — невозможность реализовать произведенную продукцию).

Считаем, что сегодня мы в состоянии переломить эти негативные тенденции.

В 2015 году было создано 28 000 новых крестьянских хозяйств. Люди поверили, что импортозамещение — это всерьез и надолго, поверили в реализацию программ поддержки предпринимательства. И действительно, начинающие фермеры, получившие малые гранты на становление, в ближайшем будущем смогут подавать заявки на участие в программе развития семейных животноводческих ферм и увеличить объем производства. Министерство сельского хозяйства готово сегодня решить этот вопрос.

Для сельской молодежи возможность начать свое дело, свой семейный бизнес — одна из немногих альтернатив миграции в город.

Однако создание условий для ведения предпринимательской активности предполагает возможность как производства, так и реализации продукции.

Проблемы со сбытом фермеры традиционно называют в числе наиболее серьезных. Это вновь подтвердил опрос, проведенный накануне XXVII съезда Ассоциации крестьянских фермерских хозяйств: 70% опрошенных фермеров отметили, что они испытывают трудности с реализацией.

Даже в условиях санкций и действующих курсов валют малый производитель не может реализовать продукцию по адекватной цене. Основная часть выручки приходится на долю посредников, переработчиков, торговли.

К примеру, закупочная цена молока равна стоимости ретробонусов торговых сетей (19–20 рублей), в которые отдельно малому производителю просто не попасть. Не говоря уже о вознаграждениях ретейла и сроках расчета за продукцию.

Что же нас ждет, когда отменяют санкции и стабилизируется курс рубля? Есть серьезная угроза, что в страну снова будет поступать дешевый импорт и существующая система торговли и выстроенные с использованием бюджетных средств оптово-распределительные центры будут реализовывать более дешевый импортный товар.

Поэтому нам нельзя терять времени. Недопустимо, с точки зрения государственных задач, не создать за отпущенный благоприятный временной период инфраструктуру хранения, переработки и сбыта сельхозпродукции, направленную на продукцию, произведенную малыми формами хозяйствования.

Сегодня мы в этом мало преуспели.

Важнейшим инструментом сбыта может стать и становится альтернативная кооперативная система движения продукции от поля до прилавка, которая по-

зволит собрать продукцию, выращенную пайщиками, сохранить ее, подработать или переработать, а также реализовывать, в том числе через систему собственных кооперативных магазинов на выгодных для пайщиков условиях.

Строительство оптово-распределительных центров. В программе ОРЦ участвуют крупные девелоперы и ретейлерские сети, которые будут окупать потраченные ресурсы за счет снижения закупочных цен или роста стоимости услуг для малых производителей.

Считаем, средства, выделенные на данную программу, должны быть частично перераспределены на развитие сельскохозяйственной потребительской кооперации, с одной стороны, и на строительство агрологистических центров малой мощности, с другой.

Продолжать реализацию программы ОРЦ имеет смысл только в случае, если ее параметры и порядок субсидирования будут пересмотрены:

- снижены критерии масштабности до 5000 тонн;
- предусмотрено авансирование затрат на объекты малой мощности;
- размер субсидирований увеличен до 40% для объектов малой мощности;
- возможен кооперативный принцип организации ОРЦ;
- по объектам малой мощности сняты требования по проведению госэкспертизы.

Первоочередная задача — консолидация товарных партий в районах, где непосредственно производится сельхозпродукция.

Приоритетом должно стать создание именно низовых, небольших сельских, районных агрологистических центров, созданных либо самими малыми сельхозтоваропроизводителями, либо на кооперативной основе предпринимателями, живущими на селе и пользующимися доверием граждан.

Что касается программы господдержки сельскохозяйственной потребительской кооперации, то объемы ее финансирования должны быть значительно увеличены. В этом году выделено 900 млн рублей на всю Россию — это мизер. Начинающие фермеры и личные подсобные хозяйства должны иметь возможность сбыта своей продукции через кооператив. Это позволит МФХ перевести произведенную продукцию в товарную, а субъектам Федерации — собрать налоги в бюджет.

Здесь чрезвычайно важен и показательный опыт Липецкой области.

Если по программам развития сельской потребительской кооперации размер государственной поддержки составляет 60% от стоимости проекта,

то для агрологистических центров малой мощности целесообразно, чтобы доля государственного субсидирования увеличилась с 20 до 40% с одновременным авансированием затрат.

Проблемы сбыта возникают также и на этапе реализации продукции на переработку, когда перерабатывающие предприятия не расплачиваются за поставленную сельхозтоваропроизводителями продукцию.

Скажем, в Белоруссии выполнение государственного заказа на закупку продукции осуществляется только в случае своевременного (до 1 июня) авансирования 60% суммы контракта на поставку продукции селянам. У нас же они вообще не платят.

Поэтому важно продумать такую цепочку, в рамках которой кооперативы смогли бы иметь собственные перерабатывающие мощности и собственную систему торговли.

Важным звеном в создании логистической цепи движения продукции от поля до прилавка МФХ является возможность кредитования субъектов малого предпринимательства, которые, реализуя проекты, должны иметь доступ как к инвестиционным, так и к долгосрочным кредитам. Однако это отдельный, самостоятельный вопрос.

Сегодня пришло время, когда в России нужно разработать и реализовать долгосрочный национальный приоритетный проект по развитию сельских территорий. Нацпроект 2006 года дал свои результаты. В этот период было создано порядка 6000 кооперативов, личные подсобные хозяйства прекратили сбрасывать поголовье. Однако 3-летнего периода было недостаточно для закрепления полученных результатов.

Новый национальный проект должен быть направлен на создание нормальных социальных условий для проживания в сельской местности и условий для ведения предпринимательской активности, что позволит в короткие сроки нарастить число рабочих мест и обеспечить работой и средствами к существованию основную массу селян по месту их проживания.

Решение этой задачи станет реальным вкладом не только в решение проблемы стабильного обеспечения страны продовольствием, но и в спасение и возрождение российской деревни.

На наш взгляд, критерии эффективности развития территории обязательно должны включать критерии роста количества субъектов малого предпринимательства на сельской территории, а также учитывать динамику миграционных процессов.

НОВАЯ ЖИЗНЬ «ИНДЮШКИНО»

В прошлом году край лишился птицефабрики по производству мяса индейки. «Сибирская губерния» закрыла свое предприятие в селе Миндерла Сухобузимского района. Пустующую нишу тут же заняли поставщики из соседних регионов. Благо, ситуация изменилась, птицефабрику выкупили новые хозяева, которые не только возродили производство, но и намерены добиться значительного снижения цен на свою продукцию.



В наследство от «Сибирской губернии» новым хозяевам птицефабрики достались пустые птичники, корпуса и оборудование. Сделка о покупке фабрики состоялась в октябре, и уже через два месяца, в декабре 2015 года, после ремонта и модернизации, в цехах поселились первые цыплята.

Светлана Гуськова, начальник бройлерного отделения: «Когда наша фабрика приходила в упадок, мы очень переживали. Цеха были частично разграблены. Пришлось все начинать заново, но мы были очень рады, ведь фабрика начала работать. Людям всем нужна работа, поэтому

все сейчас трудятся на позитиве. Чувствуется, что наше новое руководство серьезно относится к возрождению фабрики».

Инвестиции в возрождение почти год простаивающей птицефабрики вложила красноярская компания «ЕнисейАгроСоюз». Сейчас перед ними стоит задача нарастить производство мяса индейки и потеснить на рынке птицеводческую продукцию соседей из Омска, занявших в крае нишу «Сибирской губернии». Месяц назад в торговые сети начали поставляться первые партии охлажденной индейки.

Ирина Харитончик, технолог цеха убоя: «Если мы начинали с небольшого количества индюков, то сейчас мы уже выходим на плановые мощности. Если учесть, что за один рабочий день мы можем забить и получить до 12 тонн мяса, то, получается, в месяц мы можем произвести до 250–300 тонн».

Предприятие уже выходит на мощность 7 тыс. тонн мяса в год. Через два года краевой инвестпроект планирует стать второй по мощности индюшиной птицефабрикой в стране. Чтобы выйти на годовые 15 тыс. тонн мяса, потребуется около 700 млн рублей вложений и значительная модернизация. Во-первых, чтобы снизить издержки на корма, которые сейчас закупают в другом регионе, необходимо запустить собственное кормопроизводство.

Ольга Гоголь, главный технолог птицефабрики: «Сейчас мы закупаем





корма в Новосибирске. Это гранулированные корма, сбалансированные по показателям протеина, клетчатки, фосфора и так далее. Мы даем нашей птичке все самое лучшее. Скоро построим свой кормоцех и будем делать такие же качественные гранулированные корма, отвечающие всем современным требованиям птицеводства».

Александр Сычев, член Совета директоров компании «ЕнисейАгроСоюз»: «Кормопроизводство — это самый важный и больной на сегодняшний день вопрос. Именно здесь мы сильно проигрываем в себестоимости. Закупая корма в соседнем регионе, мы только на транспортной составляющей теряем 6 рублей. На запуск комбикормового цеха сейчас направлены все силы и возможности. Мы уже закупили новую комбикормовую линию, которую планируем запустить в июне. Зерно мы сеем сами, у нас есть 10 тыс. гектаров посевных площадей в Балахтинском районе. Тем самым будет решен и вопрос с утилизацией помета: он будет запахиваться в виде удобрений».

В планах также наладить производство инкубационного яйца. Сейчас его приходится закупать в Канаде. В год его требуется около 900 тыс. штук, каждое обходится почти в 120 рублей. Отметим, что ранее у «Сибирской губернии» такое производство было, однако от него отказались в 2009 году, и цеха ремонтно-маточного стада были переоборудованы под откормочные. Таким образом, новому руководству придется начинать все заново. Племенную птицу завезут в сентябре этого года, и уже в начале 2017 года птицефабрика «Енисей-

АгроСоюз» получит собственное инкубационное яйцо.

Александр Сычев, член Совета директоров компании «ЕнисейАгроСоюз»: «Что касается инкубационного яйца, то нужно закупить все технологическое оборудование для 14 корпусов, оснастить их гнездами для самок индейки. Но у нас нет другого выхода. Мы не должны зависеть от границы. Ведь кроме политической ситуации существуют еще и ветеринарные ограничения, которые периодически вступают в силу и ограничивают доступ к импортному яйцу. Кроме того, мы сейчас ведем переговоры с канадцами, чтобы на базе своего ремонтно-маточного стада создать некий селекционный центр с возможностью реализации инкубационного яйца по стране. Канадцы очень заинтересовались нашим предложением, и, возможно, у нас будет с ними еще и некое совместное предприятие».

Все изменения на птицефабрике и ее развитие в итоге должны почувствовать и обычные потребители: мясо индейки станет дешевле.

Александр Сычев, член Совета директоров компании «ЕнисейАгроСоюз»: «Цена на филе индейки сегодня действительно довольно высока. В торговых сетях — 400 рублей за килограмм. Наша отпускная цена сформировалась на уровне 270 рублей. Но мы планируем, что уже в июне, с выходом на полную мощность первой очереди, она снизится до 300 рублей. То есть такая цена будет уже на полках магазинов, где мы будем представлены под новым брендом «Индоград».

В целом производство индейки считаю перспективным направле-

нием, учитывая, что за последнее десятилетие производство индейки в стране выросло с 10 тыс. тонн до 170 тыс. тонн. В стране всего четыре птицефабрики по производству индейки, самая крупная — в Ростове. На душу населения этого мяса производится меньше всех. По себестоимости индейка занимает достойную нишу между бройлером и свиной. Один из аргументов в пользу индейки — это то, что когда мы выкупили птицефабрику, которая полгода до этого простаивала, ниша на краевом рынке уже была занята другими производителями. И сейчас, зная, что мы запустились, мне звонят из других регионов с предложениями о закупе нашего мяса. Звонят даже из тех регионов, где имеется свое производство. Самый большой спрос на индейку традиционно будет летом».

Следует отметить, что в стабильной работе предприятия, а значит, и продовольственной безопасности, заинтересованы и краевые власти. Птицефабрика «ЕнисейАгроСоюз» вошла в список потенциальных получателей государственной поддержки.

В целом же, в птицеводческой отрасли края наметились серьезные подвижки. К примеру, с яичного на мясное направление перешла Шушенская птицефабрика, крупный инвестпроект по бройлерному птицеводству планируется реализовать в Шарыповском районе. Для развития отрасли в крае есть все возможности: отличная кормовая база и практически неограниченный лимит увеличения посевных площадей.

Глеб Максимов

ГАЗель Next

МЕНЯЕТ ВСЁ

от **981 000 Р***



Оцинкованный кузов
(8 лет гарантии)**

Новая КПП
330 Нм Мощность
149 л. с.



ПЕРСПЕКТИВА ГОДА***
ЛУЧШИЙ КОММЕРЧЕСКИЙ АВТОМОБИЛЬ ГОДА В РОССИИ



г. Красноярск,
ул. Мечникова, 50 +7 (391) 290 30 40



* Указанная стоимость действительна для автомобиля ГАЗ-А31R33-20 1 с учетом скидки, предоставляемой Клиенту при приобретении вышеуказанного автомобиля в лизинг на условиях Государственной программы льготного лизинга. Количество автомобилей ограничено. Предложение действительно до 30.04.2016. Подробности в дилерских центрах ГАЗ. Не является публичной офертой. ** 8 лет гарантии от сквозной коррозии. *** Автомобиль ГАЗель Next – обладатель премии «Лучший коммерческий автомобиль года в России – 2015» в номинации «Перспектива года» по результатам ежегодного конкурса «Лучший коммерческий автомобиль года в России», проводимого в рамках выставки COMTRANS 2015. Реклама.

реклама

ОРИГИНАЛЬНЫЕ ЗАПЧАСТИ



Официальный дилер ПАО «КАМАЗ»

г. Красноярск, ул. Мечникова, 50, т.: (391) 290-14-58
 г. Красноярск, ул. Брянская, 137, т.: (391) 219-02-35
 г. Красноярск, ул. Глинки, 37 «а»/1, т.: (391) 223-00-43
 г. Красноярск, ул. Ястынская, 50/1, т.: (391) 219-88-64

AKGS
Автоцентр
kamaz-akgs.ru

реклама

ВНИМАНИЮ СЕЛЬХОЗТОВАРОПРОИЗВОДИТЕЛЕЙ: БЕСКОНТРОЛЬНОЕ ПРИМЕНЕНИЕ АГРОХИМИКАТОВ И ПЕСТИЦИДОВ НЕДОПУСТИМО!

Государственный земельный надзор осуществляется Россельхознадзором в отношении земель сельскохозяйственного назначения, оборот которых регулируется Федеральным законом «Об обороте земель сельскохозяйственного назначения». Также положениями Земельного кодекса Российской Федерации определено, что сельскохозяйственные угодья — пашни, сенокосы, пастбища и др. в составе земель сельскохозяйственного назначения имеют приоритет в использовании и подлежат особой охране.

Как показывает практика, в большинстве случаев аграрии ведут недостаточный контроль за химико-токсикологическим состоянием почв. Пестициды и агрохимикаты вносятся в землю без предварительного обследования почв и точной информации о том, сколько химических веществ осталось в почве от предыдущих обработок.

В связи с этим Управление Россельхознадзора по Красноярскому краю разъясняет, что в соответствии со статьей 13 Земельного кодекса Российской Федерации в целях охраны земель собственники, землепользователи, землевладельцы и арендаторы земельных участков обязаны проводить комплекс мероприятий по сохранению почв и их плодородия, по защите земель от ветровой и водной эрозии, зарастания деревьями и кустарниками, сорными растениями, рекультивации

нарушенных земель, восстановлению плодородия почв, своевременному вовлечению земель в оборот и т.д. В том числе обязаны контролировать почву на остаточное количество пестицидов и возможных опасных метаболитов или компонентов использованных препаратов.

Сохранение и повышение плодородия земель сельскохозяйственного назначения необходимо осуществлять посредством системного проведения агротехнических, агрохимических, мелиоративных, фитосанитарных, противоэрозийных и иных мероприятий.

За несоблюдение указанных требований предусмотрена административная ответственность по ч. 2 ст. 8.7 КоАП РФ (невыполнение установленных требований и обязательных мероприятий по защите земель и охране почв от процессов, оказывающих негативное воздействие на окружающую среду).

Административные правонарушения, предусмотренные ч. 2 ст. 8.7 КоАП РФ с учетом изменений, внесенных в Кодекс Российской Федерации об административных правонарушениях Федеральным законом от 08.03.2015 № 46-ФЗ, обойдутся теперь административными штрафами в размере: для граждан — от двадцати тысяч до пятидесяти тысяч рублей; для должностных лиц — от пятидесяти тысяч до ста тысяч рублей; для юридических лиц — от четырехсот тысяч до семисот тысяч рублей.

Наталья Шемелина



ИЗУЧЕНИЕ СХЕМЫ ЗАЩИТЫ КАРТОФЕЛЯ В УСЛОВИЯХ ЛЕСОСТЕПИ КРАСНОЯРСКОГО КРАЯ



Картофель занимает пятое место в мире среди источников энергии в питании человека после пшеницы, кукурузы, риса и ячменя. Распространение болезней, вредителей и сорняков на посадках картофеля может приводить к значительному снижению урожайности картофеля (до 50%) и существенно ухудшать его продовольственные и семенные качества.

В создании благополучного фитосанитарного состояния и продуктивного агроценоза большая роль принадлежит интегрированной защите растений, включающей различные методы: агротехнический, генетический, биологический и химический. В решении опе-

ративных вопросов борьбы с вредными организмами ведущим является химический метод. Подбор эффективных препаратов и их смесей важен для технологий регулирования фитосанитарного состояния посадок картофеля, сохранения их высокой продуктивности, продовольственных и семенных качеств.

В Красноярской лесостепи, на черноземе обыкновенном, изучалась схема защиты картофеля, состоящая из протравителя Престиж, гербицида Зенкор Ультра и фунгицидов Инфинито и Сектин Феномен.

Предпосадочное протравливание препаратом Престиж позволило уменьшить степень по-

ражения клубней с 39,9 до 9,0%. Протравитель Престиж значительно оздоровил клубни от заболеваний, что наиболее ценно для семенных посадок. Использование в посадках картофеля гербицида Зенкор Ультра обеспечило чистоту от сорняков до времени уборки урожая картофеля, эффект защиты составил в среднем 65,3–88,6%. Применение фунгицидов Инфинито и Сектин Феномен значительно снизило пораженность надземной части картофеля. Процент пораженности у двух исследуемых сортов составил 12,0% в 2013 году и 7,2% в 2014 году, что на 31,0 и 30,6% ниже, чем в контрольном варианте.

Таблица 1. Техническая эффективность гербицида Зенкор Ультра на картофеле

Вид сорного растения	Засоренность до обработки, шт./м ²		После обработки, шт./м ²		Эффект защиты, %	
	2013	2014	2013	2014	2013	2014
Овсяг (Avena fatua)	1,3	3,0	0,2	0,5	84,6	83,3
Льнянка (Linaria vulgaris Mill)	-	3,0	-	-	-	100
Щетинник зеленый (Setaria viridis L. Beauv.)	2,0	2,5	2,3	0,5	-	80,0
Марь белая (Chenopodium album)	7,8	4,0	-	-	100	100
Просвирник (Malva neglecta Wallr.)	-	1,5	-	0,3	-	80,0
Щирица запрокинутая (Amaranthus retroflexus)	3,7	16,0	2,3	2,0	37,8	87,5
Конопля сорная (Cannabis ruderalis Janisch.)	2,8	1,0	0,6	-	78,6	100
Осот розовый (Cirsium arvense)	1,1	3,0	0,3	1,0	72,7	66,7
Ярутка полевая (Thlaspi arvense)	-	0,5	-	-	-	100
Итого	27,7	34,5	9,6	4,3	65,3	87,5

УСЛОВИЯ ПРОВЕДЕНИЯ ОПЫТОВ И МЕТОДИКА ИССЛЕДОВАНИЙ

Опыты по изучению схемы защиты картофеля проводились в 2013–2014 гг. на стационаре Минино Красноярского НИИСХ, расположенного в Красноярской лесостепи. Почва опытного участка — чернозем обыкновенный дефлированный. Содержание гумуса — 4,3–6,4%. Содержание нитратного азота в период всходов картофеля повышенное — 13–16 мг/кг, обеспеченность фосфором и калием — высокая.

Предшественник — пар после зерновых.

СХЕМА ОПЫТА

1. Контроль (без обработки).

2. Схема защиты картофеля: клубни протравлены препаратом Престиж, КС — 1,0 л/т, против сорняков применен Зенкор Ультра, КС — 0,9 л/га, защита от фитофторы — фунгициды Инфинито, КС — 1,5 л/га, Сектин Феномен, ВДГ — 1,0 кг/га.

Вопросы защиты картофеля отрабатывали на двух сортах различных групп спелости: Та-най, Тулеевский.

Погодные условия 2013–2014 гг. характеризовались повышенным увлажнением и температурой близкой к среднемноголетним значениям. Вегетационный период 2013 года в целом характеризовался недобором суммы активных температур более 200 °С при ГТК = 1,4, показывающем некоторое переувлажнение лесостепных зон. Характеризуя вегетационный период 2014 года, можно отметить, что сумма активных температур составила 1617,4 °С, что ниже среднемноголетних значений, при этом ГТК = 1,6.

РЕЗУЛЬТАТЫ ИССЛЕДОВАНИЙ И ИХ ОБСУЖДЕНИЕ

Погодные условия вегетационных периодов 2013–2014 гг. способствовали развитию широколиственных сорняков, которые занимали большое место в спектре засорения поля, занятого картофелем. К периоду «полные всходы — начало стеблевания» в посадках картофеля отмечалась сильная степень засоренности. Применение в посадках картофеля гербицида Зенкор Ультра в дозировке 0,9 л/га обеспечило ликвидацию

сорняков до времени уборки картофеля, однако ко времени уборки местами отмечалась вторая волна сорняков (таблица 1).

Хозяйственная эффективность схем защиты картофеля представлена в таблице 2. Урожайность в контрольном варианте в среднем составила: в 2013 году — 20,1 т/га, в 2014 году — 10,5 т/га. Использование средств химической защиты растений позволило увеличить урожайность у сортов картофеля 2013 году до 26,9 т/га, в 2014 — до 28,5 т/га.

Применение химических средств защиты растений позволило получить положительную реакцию как по продуктивности с куста, так и по числу клубней в кусте. В контрольном варианте число клубней в кусте в 2013 году составило 15,5 шт., в 2014 году — 8,6 шт. В варианте при использовании схемы защиты число клубней у исследуемых сортов картофеля возросло: в 2013 году — в среднем до 18,2 шт., в 2014 году — до 15,2 шт. с куста. Увеличение числа клубней в кусте позволило увеличить и массу клубней с куста. В контрольном варианте масса

Таблица 2. Хозяйственная эффективность схем защиты картофеля

Показатели	Сорта				Среднее по сортам	
	Танай		Тулеевский			
	2013	2014	2013	2014	2013	2014
Контроль (К), т/га	19,67	11,42	20,55	9,59	20,11	10,50
Урожай при схеме защиты картофеля, т/га	32,31	30,44	21,52	26,64	26,91	28,54
Различия + -, т/га	12,64	19,02	0,97	17,05	6,8	18,04
Контроль. Масса клубней, г/куст	787,0	562,2	934,0	505,6	860,5	533,9
Схема защиты картофеля. Масса клубней, г/куст	1405,0	1384,4	861,0	1355,6	1133,0	1370,0
Различия + -, г/куст	618,0	822,2	-73	850,0	272,5	836,1
Контроль. Число клубней в гнезде	17,00	10,1	14,00	7,2	15,5	8,65
Схема защиты картофеля. Число клубней в гнезде	22,2	16,2	14,2	14,2	18,2	15,2
Различия + -, шт./гнездо	5,20	6,2	0,20	7,0	5,0	6,55

клубней у исследуемых сортов составляла: в 2013 году — 860,5 г, в 2014 году — 533,9 г. Применение средств химической защиты растений на картофеле позволило увеличить массу клубней с куста у исследуемых сортов: в 2013 году — в среднем до 1133,0 г,

в 2014 году — до 1370,0 г. Избавление от конкуренции сорняков увеличило как среднюю массу клубней, так и количество клубней в кусте. Можно отметить тот факт, что чем ниже была отмечена урожайность у сортов картофеля, тем выше была реакция исследуемых

сортов на химические средства защиты растений.

Предпосадочное протравливание препаратом Престиж значительно снизило пораженность клубней болезнями и вредителями (таблица 3).

Уровень поражения клубней картофеля в контрольном варианте в среднем по сортам составил 45,4% в 2013 году и 47,2% — в 2014 году. Предпосадочное протравливание препаратом Престиж и обработка фунгицидами Сектин Феномен и Инфинито по вегетации позволили уменьшить степень поражения клубней в среднем до 12,3% в 2013 году, и до 9,2% в 2014-м. Снизился уровень заболевания ризоктониозом, паршой и фомозом. Протравитель Престиж и фунгициды Сектин Феномен и Инфинито значительно оздоровили клубни от этих заболеваний, что наиболее ценно для семенных посадок. При протравливании клубней снизилась и повреждаемость вредителями. Повреждение озимой совкой не выявлено, повреждение сортов картофеля проволочником снизилось в среднем с 7,6 до 0,9% в 2013 году, с 3,3 до 0,95% в 2014 году. Это позволяет констатировать высокую инсектицидную эффективность препарата Престиж.

Таблица 3. Результаты клубневого анализа сортов картофеля

Показатели	Танай		Тулеевский		Среднее	
	%		%		%	
	2013	2014	2013	2014	2013	2014
Контроль						
Здоровые клубни	87,0	59,6	22,0	45,9	54,5	52,8
Пораженные, всего	13,0	40,4	78,0	54,1	45,4	47,2
Фузариозом	1,25	5,8	6,5	7,3	3,9	6,6
Паршой	11,0	8,9	1,93	11,9	6,5	10,4
Фомозом	0	3,9	4,3	10,8	4,3	7,4
Ризоктониозом	0	20,1	21,73	17,1	10,9	18,6
Проволочник	0	1,7	15,21	4,9	7,6	3,3
Озимая совка	0	0	6,5	2,1	3,3	1,1
Схема защиты картофеля						
Здоровые клубни	92,6	93,5	82,3	88,0	87,7	90,8
Пораженные, всего	7,4	6,5	17,7	12,0	12,3	9,2
Фузариозом	0	0	0	1,4	0	0,7
Паршой	3,54	1,7	7,8	3,8	5,7	2,8
Фомозом	0	0	0	0,9	0	0,45
Ризоктониозом	2,06	4,2	9,9	4,6	6,0	4,4
Проволочник	1,8	0,6	0	1,3	0,9	0,95
Озимая совка	0	0	0	0	0	0

Таблица 4. Оценка поражения надземной части сортов картофеля

Показатели	Танай		Тулеевский		Среднее	
	%		%		%	
	2013	2014	2013	2014	2013	2014
Контроль	53,0	31,5	33,0	44,0	43,0	37,8
Схема защиты картофеля	10,0	6,7	14,0	7,7	12,0	7,2
Различие между контролем и схемой защиты картофеля	43,0	24,8	19,0	36,3	31,0	30,6

Фитосанитарное состояние посадок картофеля в значительной степени определяется развитием листостебельных болезней. В контрольном варианте средний процент поражения наземной части исследуемых сортов картофеля составил: в 2013 году — 43,0%, в 2014 году — 37,8%. При-

менение фунгицидов Инфинито и Сектин Феномен позволило значительно снизить пораженность надземной части картофеля. Процент пораженности у двух исследуемых сортов составил 12,0% в 2013 году, и 7,2% в 2014 году, что на 31,0 и 30,6% ниже, чем в контрольном варианте (таблица 4).

Применение средств химической защиты растений способствовало увеличению сухого вещества в клубнях картофеля исследуемых сортов в среднем на 0,75% в 2013 году и на 1,54% в 2014-м. Содержание крахмала в контрольном варианте составляло в среднем 15,15% в 2013 году и 15,0% в 2014; в варианте опыта с представленной схемой защиты содержание крахмала в 2013 году незначительно уменьшилось на 0,1%, в 2014 году увеличилось на 1,7%. Можно сделать вывод о том, что защитные мероприятия не ухудшили потребительские качества полученной продукции (таблица 5).

Таблица 5. Содержание сухого вещества и крахмала в зависимости от технологии выращивания картофеля

Показатели	Танай		Тулеевский		Среднее	
	%		%		%	
	2013	2014	2013	2014	2013	2014
Контроль — содержание сухого вещества в клубнях	22,96	23,46	19,13	21,18	21,05	22,32
Схема защиты картофеля — содержание сухого вещества в клубнях	23,96	24,60	19,57	23,12	21,8	23,86
Различие между контролем и схемой защиты картофеля	+1,00	+1,14	+0,44	+1,94	+0,75	+1,54
Контроль — содержание крахмала в клубнях	16,7	15,6	13,6	14,4	15,15	15,0
Схема защиты картофеля — содержание крахмала в клубнях	18,0	17,3	12,1	16,1	15,05	16,7
Различие между контролем и схемой защиты картофеля	+1,30	+1,7	-1,5	+1,7	-0,10	+1,7

ВЫВОДЫ

1. Предпосадочное протравливание препаратом Престиж, КС позволило уменьшить степень поражения клубней с 45,4% до 12,3% в 2013 году и с 47,2% до 9,2% в 2014-м. Протравитель Престиж значительно оздоровил клубни от заболеваний и снизил повреждаемость вредителями, что наиболее ценно для семенных посадок.

2. Использование в посадках картофеля гербицида Зенкор Ультра, КС обеспечило чистоту от сорняков до времени уборки урожая картофеля, эффект защиты составил в среднем 65,3–88,6%.

3. Применение фунгицидов Инфинито, КС и Сектин Феномен, ВДГ значительно снизило пораженность надземной части картофеля. Процент пораженности у двух исследуемых сортов после обработки фунгицидами составил 12,0% в 2013 году и 7,2% в 2014 году, что соответственно на 31,0 и 30,6% ниже, чем в контрольном варианте.

4. Использование представленной схемы защиты картофеля позволило увеличить урожайность у сортов картофеля: в 2013 году — с 20,1 до 26,9 т/га, в 2014-м — с 10,5 до 28,5 т/га, или на 25,3% и 63,2% соответственно в сравнении с контролем.

5. Система защиты картофеля, включающая протравливание клубней препаратом Престиж, КС — 1,0 л/т, химическую прополку гербицидом Зенкор Ультра, КС — 0,9 л/га, защиту от фитофтороза фунгицидами Инфинито, КС — 1,5 л/га, и Сектин Феномен, ВДГ — 1,0 кг/га, обеспечила высокую техническую и хозяйственную эффективность.

А.В. Бобровский, А.А. Крючков

Представительство компании «Байер»
г. Красноярск, тел.: +7 (391) 226-63-29, +7 (913) 539-95-91
Официальный дистрибьютор
000 «Фирма Красноярсксельхозхимснаб», тел: +7 (391) 227-74-35

РЕКЛАМА

ВЫБИРАЕМ ТОЧНЫЙ КУРС

СИСТЕМА ТОЧНОГО ЗЕМЛЕДЕЛИЯ РАЗРАБОТАНА ДЛЯ ОПТИМИЗАЦИИ УПРАВЛЕНИЯ ХОЗЯЙСТВОМ В ПЕРИОД ПРОВЕДЕНИЯ СЕЛЬСКОХОЗЯЙСТВЕННЫХ РАБОТ, А ТАКЖЕ ДЛЯ ПОВЫШЕНИЯ ЭФФЕКТИВНОСТИ И РАСШИРЕНИЯ ВОЗМОЖНОСТЕЙ СЕЛЬХОЗМАШИН.



ИНТЕГРИРОВАННЫЙ АВТОПИЛОТ NEW HOLLAND PLM 372+NAV CON II ОБЕСПЕЧИВАЕТ:

- автоматическое вождение вдоль ряда без участия тракториста. В то же время, в любой момент тракторист может перевести управление в ручной режим (например, при объезде препятствий);
- полуавтоматический разворот в конце загонки (достаточно повернуть руль в конце загонки в нужную сторону, и трактор автоматически встанет на следующую загонку);
- точность вождения: 5–10 см при использовании платной дифпоправки Omni STAR HP/XP или 2,5 см — при использовании базовой станции RTK (на расстоянии 15–20 км от станции);
- компенсацию всех неровностей на поле с помощью навигационного контроллера с тремя акселерометрами и тремя гироскопами, установленных по трем осям трактора.

В любых условиях: ночью, в туман, в пыли, против солнца — интегрированный автопилот New Holland PLM 372 + NAV CON II проведет ваш трактор идеальным курсом, уменьшив перекрытия при севе до 0–5 см и не оставляя огрехов.

СИСТЕМА АВТОМАТИЧЕСКОГО УПРАВЛЕНИЯ предназначена для автоматического вождения самоходной сельскохозяйственной техники (тракторов, комбайнов, опрыскивателей) по сигналам, поступающим от управляющего контроллера.

Управляющий контроллер EZ-Pilot, используя навигационные GPS-данные от курсоуказателя (Omni STAR XP/HP 10–12 см, Center Point KEЧ 3,8 см, RTK 2,5 см), а также данные от своего

гироскопа и акселерометров по трем осям, автоматически поворачивает рулевое колесо с помощью электрического мотора в нужную сторону. Точность вождения — от 30 до 5 см, в зависимости от типа используемой в GPS-приемнике дифпоправки.

В отличие от системы подруливания предыдущего поколения EZ-Steere, система EZ-Pilot оснащена более мощным мотором (на 25% мощнее), усилие передается сразу на вал

рулевой колонки без промежуточного ролика, что приводит к более точному управлению, у нее нет износа ролика, она проста в установке и эксплуатации. Кроме этого, EZ-Pilot занимает минимальное место в кабине.

Система EZ-Pilot может быть установлена практически на любую сельскохозяйственную машину, имеющую рулевое колесо: опрыскиватель, трактор, комбайн.

ВАША ПОЛЬЗА ПРИ ИСПОЛЬЗОВАНИИ ТОЧНОГО ЗЕМЛЕДЕЛИЯ:

- **КОНТРОЛЬ ВЫПОЛНЕНИЯ РАБОТ**
- **ИСКЛЮЧЕНИЕ ПРОПУСКОВ И ПЕРЕКРЫТИЙ**
- **КАЧЕСТВО**
- **СНИЖЕНИЕ РАСХОДОВ НА ГСМ**
- **ЭКОНОМИЯ СЕМЯН И УДОБРЕНИЙ**
- **РАБОТА В НОЧНОЕ ВРЕМЯ**
- **СОКРАЩЕНИЕ ВРЕМЕНИ РАБОТ**

УНИВЕРСАЛЬНАЯ СИСТЕМА ПАРАЛЛЕЛЬНОГО ВОЖДЕНИЯ EZ GUIDE

250+AG15 позволяет выполнять точное прохождение параллельных рядов на полях с помощью спутниковых сигналов GPS и ГЛОНАСС. В результате исключается погрешность, предотвращаются возможные пересевы и недосевы. Как следствие экономятся дорогостоящие гербициды, семена, ГСМ. Повышается эффективность растениеводства.

Система параллельного вождения оперативно устанавливается на любую технику. Настройка системы и обучение механизаторов тоже не занимает много времени.



ОФИЦИАЛЬНЫЙ ДИЛЕР
662521, КРАСНОЯРСКИЙ КРАЙ,
БЕРЕЗОВСКИЙ РАЙОН,
П. БЕРЕЗОВКА. УЛ. ТРАКТОВАЯ, 1в
ТЕЛ. (391) 281-11-15, 281-11-16

E-MAIL: INFO@AMK24.COM
САЙТ: AMK24.COM

ФИЛИАЛЫ:
662202, Г. НАЗАРОВО,
МКРН ПРОМЫШЛЕННЫЙ УЗЕЛ, 21в
ТЕЛ. 8 (39155) 73-877

662600, Г. МИНУСИНСК,
УЛ. ПРОМЫШЛЕННАЯ, 2
ТЕЛ. 8-983-149-1354

НАВИГАЦИОННЫЕ СИСТЕМЫ ПАРАЛЛЕЛЬНОГО ВОЖДЕНИЯ ОТ NEW HOLLAND

ИНТЕГРИРОВАННЫЙ АВТОПИЛОТ NEW HOLLAND PLM 372 + NAV CON II для тракторов с подготовкой.



В КОМПЛЕКТ ВХОДИТ:

- Антенна-ресивер PLM 372, разблокирована для работы в системах коррекции Omnistar XP/HP, вам не надо платить 3 000 долларов за активацию услуги, как в случае с покупкой комплекта у ближайших конкурентов.
- Навигационный контроллер NavCon II, управляющий системой.

ВОЗМОЖНОСТИ СИСТЕМЫ:

- Прием сигналов GPS и ГЛОНАСС.
- Полная совместимость с ISOBUS 11783, что позволяет управлять всеми орудиями ISOBUS и сократить количество мониторов в кабине.

- Любой уровень точности на ваш выбор: автономный 20 см, Omnistar XP/HP 10–12 см, Center Point RTX 3,8 см, RTK 2,5 см.
- Установка и настройка в течение нескольких часов, поскольку в тракторе/комбайне на заводе уже установлено крепление для антенны-ресивера и контроллера.
- Постоянно улучшаемое БЕСПЛАТНОЕ программное обеспечение.
- Запись и обработка информации во время работы.
- Официальная гарантия от производителя.

СИСТЕМА АВТОМАТИЧЕСКОГО УПРАВЛЕНИЯ С ПОМОЩЬЮ СЕРВОПРИВОДА NEW HOLLAND FM 750 + EZ PILOT (может быть установлена на трактор любого производителя)



В КОМПЛЕКТ ВХОДИТ:

- Прочный современный сенсорный монитор New Holland FM-750, диагональ 20 см.
- Антенна AG25, подключается к монитору коаксиальным кабелем.
- Сервопривод (электромотор) Ez Pilot, устанавливается на рулевую колонку.
- Контроллер Ez Pilot с новейшей технологией компенсации неровностей рельефа.
- Набор кабелей и крепеж для конкретной модели техники.
- Специальное низкопрофильное рулевое колесо для удобной работы механизатора.

ВОЗМОЖНОСТИ СИСТЕМЫ:

- Прием сигналов GPS и ГЛОНАСС.
- Любой уровень точности на ваш выбор: автономный 20 см, Omnistar XP/HP 10–12 см, Center Point RTX 3,8 см, RTK 2,5 см.
- Установка возможна на большинство моделей импортной и отечественной техники.
- Интуитивно понятное меню дисплея с отличной графикой изображения.
- Запись и обработка информации.
- Улучшенная технология компенсации неровностей поверхности.
- Официальная гарантия от производителя.

УНИВЕРСАЛЬНАЯ СИСТЕМА ПАРАЛЛЕЛЬНОГО ВОЖДЕНИЯ EZ GUIDE 250 + AG 15



В КОМПЛЕКТ ВХОДИТ:

- Цветной дисплей Ez Guide 250, диагональ 11 см.
- Антенна AG 15.
- Набор кабелей для подключения.
- Крепления для дисплея и антенны.
- Инструкция по эксплуатации.

ВОЗМОЖНОСТИ СИСТЕМЫ:

- Прием сигналов GPS и ГЛОНАСС.
- Точность 25 см, идеально для опрыскивания и разбрасывания удобрений.
- Быстрая установка системы и возможность переносить с машины на машину.
- Универсальность системы – устанавливается на любое транспортное средство, единственное условие – наличие аккумуляторной батареи.
- Доступное меню на русском языке.

- Возможность развития системы до более высокой точности, для этого необходимо приобрести комплект подруливающего устройства Ez Steer.
- Запись информации по проделанной работе на флешку.
- Крепкий корпус и надежность системы в тяжелых условиях работы.
- Официальная гарантия от производителя.
- Данная система очень популярна в России, успешно продается на рынке много лет.

ГАРАНТИРУЕМ: СИСТЕМЫ ПАРАЛЛЕЛЬНОГО ВОЖДЕНИЯ ОКУПАЮТСЯ ЗА ОДИН-ДВА СЕЗОНА

Самоходный опрыскиватель-разбрасыватель «ТУМАН-2»

Сельхозмашина «Туман-2» — современный высокопроизводительный комплекс, эффективно выполняющий весь спектр агрохимических работ: от внесения почвенного гербицида до десикации и работ по внесению удобрений. Эта машина эффективно работает по любой культуре, в любой период вегетации, любыми расходами рабочей жидкости, в том числе по междядке.

ПОСТАВЛЯЕТСЯ В РАЗЛИЧНЫХ КОМПЛЕКТАЦИЯХ:

- **разбрасывателя минеральных удобрений**
- **штангового опрыскивателя**



Опрыскиватель «ТУМАН-2» является современным опрыскивателем и позволяет с высоким качеством и высокой производительностью выполнять весь спектр работ по химзащите растений. Опрыскиватель «Туман-2» имеет широкий спектр применения:

- машина одинаково эффективно работает в любых условиях и на любых культурах;
- шины низкого давления для работы с почвенными гербицидами, в начальный период вегетации и по парам не оставляют колеи;
- узкие колеса 1500x210, 1200x210 для работы по междядке и по высокой культуре;
- колея 2250 мм позволяет работать по междядке 450,700,750 мм;
- спецкомплектация для увеличения агротехнического просвета: клиренс 950 мм.
- Компьютерная система регулировки расхода позволяет быстро настроить нужный расход и поддерживать его с высокой точностью.
- Легкие и прочные штанги из алюминиевого сплава (Д16Т) имеют гидравлический подъем и гидравлическое складывание, позволяют развернуться в рабочее и свернуться в транспортное положение за 5 минут силами одного человека.
- Передвижение по дорогам общего пользования.
- Современные импортные комплектующие позволяют обеспечить высокое качество обработки.
- Компьютерная регулировка расхода жидкости.
- Посекционное отключение штанг.
- Двойная система фильтрации: фильтры большой пропускной способности.
- Гидравлическая система перемешивания раствора в баке и запорочный бак-смеситель тщательно перемешивают раствор.
- Современные антисосовые инжекторные форсунки позволяют работать на больших скоростях и при большом ветре.

Высокая производительность:

- Объем бака 2000 л.
- Ширина захвата от 24 до 28 м.
- Высокая скорость на гоне на шинах низкого давления — до 40 км/ч, на узких колесах — до 25 км/ч.
- Быстрая заправка через бак-смеситель.
- Удобное освещение и система GPS позволяют работать ночью.

Воздуховлекающие распылители Guardian AIR™ с мелкой фракцией капель обеспечивают высокое качество опрыскивания при меньшем количестве воды.



- Распылители Guardian AIR™ были разработаны в 2003 г. и подвергнуты длительным испытаниям и тестированию на различных культурах в полевых условиях. Они обеспечивают лучшее покрытие при нормальном давлении опрыскивания.
- Полученный в полевых испытаниях результат при использовании Guardian AIR™ при малых расходах жидкости превосходит опрыскивание с применением плоскоструйных распылителей при больших расходах.

ОСНОВНЫЕ ТЕХНИЧЕСКИЕ ХАРАКТЕРИСТИКИ ОПРЫСКИВАТЕЛЯ

Ширина захвата шланг, м	до 28
Скорость на гоне, км/ч	25-35
Производительность, га/ч	до 80
Расход рабочего раствора, л/га	20-300
Емкость, л	2000
Расход бензина АИ-92, л/га	0,15

Разбрасыватель «ТУМАН-2»

ОСНОВНЫЕ ТЕХНИЧЕСКИЕ ХАРАКТЕРИСТИКИ РАЗБРАСЫВАТЕЛЯ

Ширина захвата, м	26
Скорость на гоне, км/ч	до 25
Производительность, га/ч	до 50
Расход вносимых удобрений, кг/га	50-300
Загрузка бункера, кг	2000
Расход бензина АИ-92, л/га	0,25
Давление на почву, кг/см ²	0,3



«Туман-2» предназначен для поверхностного внесения гранулированных минеральных удобрений. Имеет бункер объемом 2 м³, выполненный из нержавеющей стали, оснащенный защитной сеткой и тентом. Рабочие органы – две тарелки, выполнены из нержавеющей стали, привод от вала отбора мощности. Подача рабочего материала на тарелки транспортерная, привод от вала отбора мощности. Разбрасыватель минеральных удобрений на шинах низкого давления отлично идет по ледяному «черепку» и подсохшему верхнему слою почвы. С «Туманом-2» вы сможете выходить на поле раньше на две недели и работать на узких колесах в поздний период вегетации и по междурядке. Высокая производительность «Тумана-2» (до 50 гектаров в час) обеспечивается широкой полосой покрытия (36 метров), высокой скоростью движения на гоне (до 25 км/ч) и вместительным бункером (емкостью 2000 кг).

САМОХОДНЫЙ ОПРЫСКИВАТЕЛЬ «ТУМАН-2» МОЖЕТ ПОСТАВЛЯТЬСЯ ОТДЕЛЬНО ЛИБО В КОМПЛЕКТАЦИИ С РАЗБРАСЫВАТЕЛЕМ «ТУМАН-2». ВОЗМОЖНА ПОСТАВКА ШТАНГОВОГО ОПРЫСКИВАТЕЛЯ-РАЗБРАСЫВАТЕЛЯ «ТУМАН-1».

ШТАНГОВЫЙ ОПРЫСКИВАТЕЛЬ «ТУМАН-1»	РАЗБРАСЫВАТЕЛЬ МИНЕРАЛЬНЫХ УДОБРЕНИЙ «ТУМАН-1»
Ширина захвата – 21 м	Ширина захвата – 18 м
Скорость на гоне – до 50 км/ч	Скорость на гоне – до 25 км/ч
Производительность – до 60 га/ч	Производительность – до 30 га/ч
Расход рабочей жидкости – 10-180 л/га	Расход вносимых удобрений – 50-200 кг/га
Ёмкость – 600 л	Загрузка бункера – 850 или 1000 кг
Расход бензина АИ-92 – 0,1 л/га	Расход бензина АИ-92 – 0,2 л/га

ОАО «ЛенинскАгроснаб»

Официальный дилер компании «Пегас-Агро» по Красноярскому краю

662521, РФ, Красноярский край, Березовский район,

п. Березовка, ул. Тракторная, 1в.

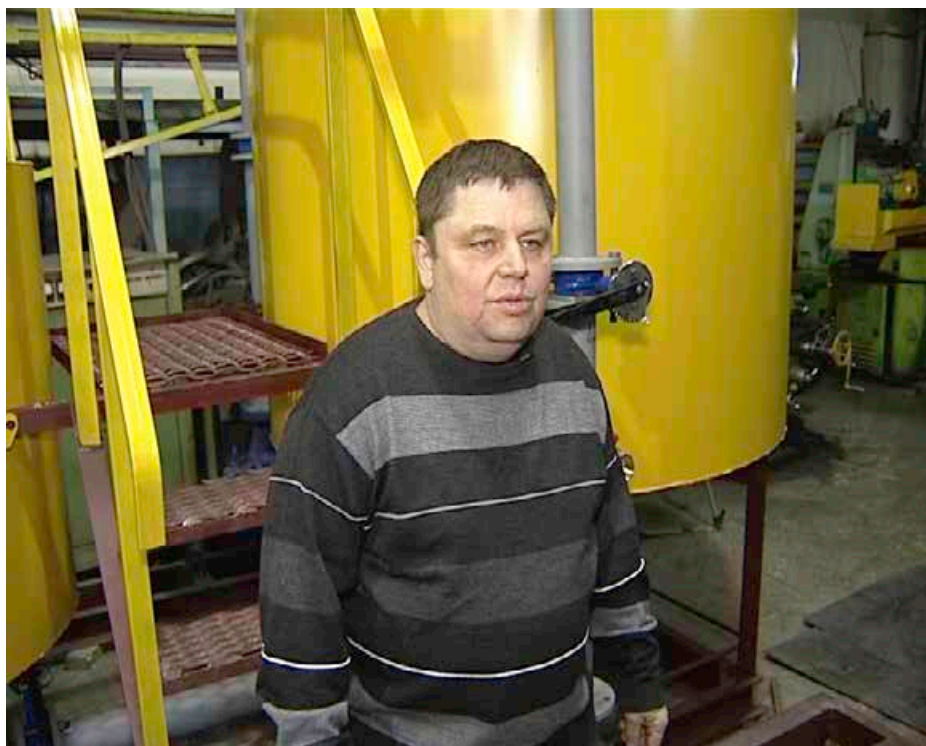
Тел.: (391) 264-95-58, 258-70-25, 264-94-31, 281-32-10, 281-32-11

E-mail: len.agrosnab@yandex.ru

Сайт: las24.ru

САХАРНАЯ ПАТОКА МОЖЕТ БЫТЬ ДОСТУПНОЙ

Большая часть оборудования для производства жидких кормов и зерновой патоки, которая используется нашими сельхозпроизводителями, — местного производства. Оборудование производится в Красноярске. Вот самый настоящий и реальный пример импортозамещения. Вместо больших заводов красноярские производители предложили компактные установки: от 7-тонных — для крупных хозяйств и 50-литровых — для личных подворий. Оборудование простое и в разы дешевле зарубежных аналогов, зато окупается за два-три месяца.



Владимир Шевченко, директор предприятия по изготовлению установок по производству жидкого корма «Новые промышленные технологии»:

— Установка на 3,5 тонны позволяет произвести 3,5 тонны патоки или жидкого корма за 1 ч 40 мин. При поголовье 600 голов надои обычно увеличиваются на 3 литра. Вот и считайте, как окупается, какие

суммы. Около 1 млн рублей в месяц вы гарантированно получите на этой установке.

Раньше для производства жидких кормов и патоки для КРС и свиней требовались пар, вода, целый завод. Сейчас технология проста настолько, что, например, при производстве жидких кормов для свиней уравниваются экономические показатели и мелкого подсобного хозяйства,



и крупных комплексов. Грубо говоря, себестоимость в сырье на свинину при нашей технологии становится 50–60 рублей за килограмм.

Технология, которой мы сегодня владеем, — это так называемые кавитационные технологии. Они появились в начале 2000-х. Массовое развитие производства патоки приходится на 2007–2008 гг., и сейчас только-только некоторые начинают понимать, что же это такое. Для нас этот вопрос злободневный. Если в южных районах проблема сахаров в корме решается с помощью сахарной мелассы, то для большинства других районов края — это проблема, потому как везти — дорого. Наша технология позволяет на любой ферме произвести столько продукта, сколько необходимо в данный момент времени. Отмечу, что наш край сегодня самый передовой в области этих технологий. В свое время мы сумели создать и собственно сами технологии, и достаточно простое оборудование, которое неоднократно модернизировалось за те 8 лет, что мы работаем. В крае эти технологии имеют почти все крупные хозяйства. Производят патоку и получают



продукт. Мы выпускаем линейку от 50-литровых установок для ЛПХ до 7,5-тонных разовой загрузки.

Когда мы продали первые установки по стране, многие скопировали нас и доставили много проблем. Теперь нам заново приходится заходить в эти регионы. За все время работы мы выпустили около 200 крупных и мелких установок.

По сравнению с другими производителями, это много, и в то же время это капля в море.

Процесс приготовления таков: необходима теплая вода, которая в баке нагревается углем или ТЭНами с электронным пультом управления. Насосом вода перекачивается в емкость, через люк загружается зерновое сырье, на мелких — вруч-



ную, на крупных — механически. В качестве сырья используется любое зерно: пшеница, ячмень, рожь. В зависимости от сырья получается большее или меньшее количество сахаров. Насос работает около 1ч 40 мин., он необычный, с диспергирующей головкой, благодаря чему продукт дробится меньше чем до 100 микрон, идет нагрев продукта. При 60 °С происходит гидролиз крахмала на сахара.

Первая красноярская установка по производству жидких кормов появилась в крае в 2008 году в хозяйстве «Владимировское». А вот широкому распространению технологии во многом поспособствовала региональная поддержка инноваций малого и среднего бизнеса. Предприятию «Новые промышленные технологии» компенсировали затраты на научные разработки и поиск технологических решений.

«Вряд ли было бы это производство и то, что имеем сегодня в крае, если бы года три назад мы не попали в государственную программу по инновационным проектам и не получили достаточно серьезную экономическую поддержку на развитие нашего проекта», — говорит Владимир Шевченко.

Благодаря господдержке, красноярское оборудование теперь можно встретить почти на всех наших сельхозпредприятиях. Оно позволило получить краевой молочной отрасли дополнительно сотни тысяч тонн молока.

Глеб Максимов



КОМФОРТ МОЛОДЫМ



НА СТРОИТЕЛЬСТВО ЖИЛЬЯ ПО ГОСПРОГРАММЕ ОТВОДИТСЯ ВСЕГО ГОД. ВОСЕМЬ МЕСЯЦЕВ У МАКСИМА ТИХОГО УШЛО НА ОФОРМЛЕНИЕ ЗЕМЕЛЬНОГО УЧАСТКА, ПОЭТОМУ САМ ДОМ РЕШИЛ СТРОИТЬ ПО УСКОРЕННОЙ СОВРЕМЕННОЙ ТЕХНОЛОГИИ. КАРКАСНО-ПАНЕЛЬНЫЙ ДОМ ЕМУ ПОСТРОИЛИ ВСЕГО ЗА ТРИ МЕСЯЦА, И СЕЙЧАС, УЖЕ ОБОСНОВАВШИСЬ, ХОЗЯИН НИКОЛЬКО НЕ ПОЖАЛЕЛ О ВЫБОРЕ, И ДАЖЕ ПОДСЧИТАЛ ЭКОНОМИЮ.

Максим Тихий, главный инженер хозяйства «Подсосенское» Назаровского района: «Дом получился у нас очень теплый, каркасно-щитовой, приятно, что есть и мансарда. Мы уже перезимовали, пережили морозы и поняли, что нашему дому ничего не страшно. Все преимущества смогли оценить в зимний период, потому как у нас отопление водогрейное, но электрическое. В среднем платим около 3 тыс. рублей. Потеря тепла нет, несмотря на то, что дом построен по новым технологиям. Относительно бруса или камня разницы мы не заметили. Нет и отпотевания при перепадах температуры. Хочется отметить, что строители попались добросовестные. Дом нам быстро и качественно построила фирма «СибИнтерСтрой» из Красноярска. Построили все в срок, как и обещали, за 3 месяца. Сделали всю чистовую отделку, то есть въехали мы в полностью пригодный для проживания дом. Очень доволен, что выделенных денег — 34 тыс. рублей на квадрат — хватило на такой хороший дом».

Максиму Тихому, работнику хозяйства «Подсосенское» Назаровского района, на семью из трех человек выделили 1 млн 560 тыс. рублей государственной помощи, в расчете на 54 квадратных метра. Добавив свои накопления, семья построила 72 квадрата, смогли себе позволить сделать планировку семейного гнездышка по своему усмотрению. В доме три комнаты, детская, спальня, гостиная со столовой.

Супруге Ирине больше всего понравились предложенные строителями французские окна в пол, говорит, что теперь их дом самый заметный на улице, возле него прохожие даже останавливаются.

«До момента участия в программе мы жили с родителями, было немного неудобно, семья молодая, и хотелось свое отдельное жилье. Мы вообще даже планировали в городе жить, хотя всегда мечтали жить за городом. Если бы не эта программа, нам, наверное, не удалось бы жить так, как мы хотим, как мечтаем», — рассказывает Ирина Тихая.

В 2016 году жилищные условия смогут улучшить 143 специалиста — работники предприятий агропромышленного комплекса и учреждений социальной сферы. Они получают государственную поддержку на строительство и приобретение жилья по программе «Устойчивое развитие сельских территорий». В нашем крае программа по обеспечению жильем молодых работников села работает с 2008 года, за это время было построено более 80 тыс. квадратных метров жилья, а новоселами стали почти 1300 семей. В этом году к ним прибавятся еще 143. В этом году на реализацию программы по обеспечению жильем молодых сельских работников из бюджета края выделяется 175 млн рублей, еще 80 млн — из федерального. Итого 255 млн рублей. Отметим, что участник программы может построить себе дом любой площади, однако господ-

держка будет выделяться из расчета 33 квадратных метра на одного человека, молодая пара может уже рассчитывать на 42 квадрата, а семья с детьми может претендовать на 18 квадратных метров на каждого. Сумма выделяемой господдержки на квадратный метр в каждом районе своя, но в среднем по краю — это 36 тыс. рублей.

По словам Леонида Шорохова, получить социальную выплату на улучшение жилищных условий имеют право молодые семьи и молодые специалисты до 35 лет, работающие в агропромышленном комплексе и социальной сфере, а также граждане без ограничения по возрасту, постоянно проживающие и работающие в сельской местности, признанные нуждающимися в улучшении жилищных условий.

«Понимая, что у нас есть немало опытных профессионалов, которые трудятся в отраслях АПК или в социальной сфере и нуждаются в жилье, было принято решение о включении в программу данной категории участников. Однако приоритет в обеспечении жильем по-прежнему отдается молодежи. При формировании очереди преимущественное право на государственную помощь имеют молодые специалисты до 35 лет, изъявившие желание переехать и работать в сельской местности, в том числе учащиеся последнего курса профессиональной образовательной организации или образовательной организации высшего образования», — напомнил министр.

Леонид Шорохов добавил, что в Красноярском крае 90% от стоимости жилья компенсируются за счет средств краевого и федерального бюджетов. Во всех других регионах России господдержка составляет только 70% от стоимости.

Глеб Максимов



НА БАЗЕ КРАСНОЯРСКОГО ГОСУДАРСТВЕННОГО АГРАРНОГО УНИВЕРСИТЕТА СОЗДАН КОНСУЛЬТАЦИОННО-ИНФОРМАЦИОННЫЙ ЦЕНТР «ЕНИСЕЙ»

Центр «Енисей» оказывает услуги по направлениям:

- ведение бухгалтерского и налогового учета;
- подготовка и экспертиза бизнес-планов (ТЭО);
- подбор технологий, машин и оборудования;
- подготовка пакетов документации для государственной поддержки;
- консультирование в области управления и планирования деятельности;
- подготовка документации для участия в закупочных процедурах.

Отличительной особенностью нового Центра является комплексное сопровождение бизнеса на селе. Это возможно благодаря тому, что специалисты КИЦ «Енисей» имеют большой опыт работы в сельском хозяйстве, подготовке инвестиционных проектов, эффективном взаимодействии с органами власти и местного самоуправления.

Центр «Енисей» сотрудничает с целым рядом научных лабораторий КрасГАУ по всем основным направлениям сельского хозяйства и переработке его продукции, поэтому сможет предложить предприятиям лучшие технологии хозяйствования и управления.

По всем вопросам развития предприятий, получения государственной поддержки, начинания своего дела на селе, сдачи бухгалтерской отчетности, юридической и иной консультации вы можете обращаться в Консультационно-информационный центр «Енисей».

Контактные данные для связи:

ООО «Консультационно-информационный центр «Енисей»

Адрес: г. Красноярск, ул. 9 Мая, 7

Тел.: 297-70-23, 277-62-11, 277-62-12

Директор: Сергей Викторович Матяш

Начальник проектного отдела: Олег Васильевич Сырцов

реклама

В КРАЕ СТАРУЕТ ЗАЯВОЧНАЯ КАМПАНИЯ НА СОИСКАНИЕ ФЕРМЕРСКИХ ГРАНТОВ

18 апреля краевой минсельхоз объявляет старт заявочной кампании на участие в грантовых программах по поддержке фермеров. Прием заявок от претендентов продлится 30 дней и завершится 17 мая 2015 года.

Напомним, что с 2012 года в крае с участием федерального и краевого финансирования реализуются мероприятия по поддержке фермерского движения — гранты на поддержку начинающих фермеров и развитие семейных животноводческих ферм. Их цель — дать дополнительный толчок развитию малого бизнеса в сельской местности.

По словам заместителя председателя Правительства края — министра сельского хозяйства края Леонида Шорохова, за все время действия грантовых программ в регионе — с 2012 по 2015 год — господдержка оказана 161 участнику.

«132 из них — начинающие фермеры, 29 — главы КФХ, развивающие направление «Семейная животноводческая ферма». Всего из краевого и федерального бюджетов предоставлена поддержка на сумму 389,4 млн рублей, 216 млн из которых — краевые деньги», — отметил министр.

В 2016 году на финансирование направления «Начинающие фермеры» запланировано 80,1 млн рублей (34 млн рублей из краевого бюджета, 46,1 млн из федерального). На финансирование развития семейных животноводческих ферм — 85,4 млн рублей (48,2 млн из краевого, 37,2 млн из федерального).

Чтобы получить грант, участники конкурса должны разработать бизнес-план и вложить в проект собственные средства: претенденты на грант по развитию семейной животноводческой фермы — не менее 40% от суммы всего проекта, начинающие фермеры — не менее 10%. Остальное — безвозмездная поддержка государства. При этом начинающий фермер вправе избрать любое сельскохозяйственное направление.

«Роль малых форм хозяйствования, в том числе фермеров, в АПК и в социальной жизни села представляется нам исключительно важной. С их помощью в территориях образуются новые точки роста, появляются новые рабочие места. Особенно это важно для наших территорий со слабо развитым аграрным производством. С каждым годом на конкурс подается все больше заявок. В прошлом году у нас было рекордное количество претендентов на грант — 163 заявителя. Думаю, в этом году будет не меньше. Кстати, с этого года край, единственный из субъектов Федерации, по инициативе губернатора увеличил максимальный размер гранта для начинающих фермеров — с 1,5 до 3 млн рублей. Максимальный размер гранта на развитие семейной животноводческой фермы, как и прежде, составит 21,6 млн рублей», — подчеркнул Леонид Шорохов.

Все нормативные правовые акты, на которые необходимо опираться при разработке бизнес-плана, составлении заявки и подготовке пакета документов, размещены на сайте

министерства www.krasagro.ru в разделе ГОСПОДДЕРЖКА/Получатели/Начинающие фермеры/Семейные животноводческие фермы.

Почтовый адрес для направления заявки: 660009, г. Красноярск, ул. Ленина, 125.

Бизнес-план, входящий в состав заявки, представляется участником конкурсного отбора в министерство также в электронном виде на электронный адрес kagileva@krasagro.ru.

Контактные телефоны для получения консультации по вопросам подготовки заявки: 8 (391) 249-35-91, 249-37-58, 221-43-45.

Нормативные правовые акты, регламентирующие порядок предоставления грантов и (или) единовременной помощи размещены на официальном сайте министерства по адресу: ГОСПОДДЕРЖКА/Гранты/Начинающие фермеры.

За дополнительными разъяснениями можно обратиться в отделы сельского хозяйства районных администраций.

Отметим, в 2016 году появилось еще одно направление грантовой господдержки — «Гранты сельскохозяйственным перерабатывающим и сбытовым потребительским кооперативам и потребительским обществам на развитие материально-технической базы». На его финансирование предусматривается 89,8 млн рублей: 33,6 млн из краевого, 56,2 млн рублей — из федерального. Конкурс будет проводиться с 14 апреля по 13 мая. Максимальный размер гранта — 70 млн рублей.

Информация предоставлена министерством сельского хозяйства Красноярского края

СИСТЕМА ВЫРАЩИВАНИЯ МОЛОДНЯКА КРУПНОГО РОГАТОГО СКОТА В ПЛЕМРЕПРОДУКТОРЕ ЗАО «ИСКРА» УЖУРСКОГО РАЙОНА

Окончание. Начало в номере 114.

При организации выращивания телят в молочном возрасте специалисты племяхоза не обратили внимания на биологические особенности желудочно-кишечного тракта телят, а особенность уникальная.

От рождения до двухнедельного возраста теленок — моногастричное животное. У него на этом этапе в пищеварительном процессе участвует только один отдел — сычуг. На рисунке приведена схема желудка теленка в 10-дневном возрасте.



На стенке сетки под пищеводом есть гладкая борозда — так называемый пищеводный желоб, который переходит на стенку книжки и на дне книжки входит в сычуг. Когда теленок получает молозиво, молоко или его заменитель, мышцы краев пищеводного желоба сокращаются, вытягивают его, закругляя края, и образуют единый желоб.

Минувя рубец, сетку и книжку, молочные продукты поступают в сычуг и независимо от количества и качества через 3–4 минуты ферментом сычуга ренином, или

его еще называют химозин, казеин молока сворачивается в плотный сгусток, который задерживает молочный жир, а вода, сывороточный белок, лактоза, минералы и витамины без остатка переходят в кишечный отдел.

С целью изучения возможности увеличения суточных приростов живой массы телят от рождения до 6-месячного возраста, пользуясь литературными источниками, мы решили заменить влажный тип скармливания зернофуража на сухой (таблица 4).

С 1 июля по 31 декабря 2014 года со дня рождения были организованы две группы телочек по 25 голов в каждой. У телят контрольной группы концентрированные корма в суточном рационе задавались влажными, в запаренном виде, сдобренные заменителем цельного молока с добавлением БВМК, у телочек опытной группы концентрированные комбикорма (стартерные и престартерные) в суточном рационе задавали в сухом виде, в гранулах.

Из таблицы видно, что у телят при сухом скармливании комбикормов за период от рождения до 6-месячного возраста в сравнении с группой телят, в рационе которых зерносмеси скармливались в запаренном виде, среднесуточные приросты живой массы телочек были выше на 10,5–31,71%, а в среднем за период от рождения до 180 дней превышение составило 23,08%.

Среднесуточный прирост живой массы у телят, в рационе которых комбикорма

скармливались в сухом виде, в сравнении со среднесуточными приростами живой массы у телят с целевыми стандартами для молочных пород был равным или имел тенденцию к увеличению, которая за 6 месяцев выращивания составила 0,88%, и в этом ведущая роль отводится стартерным комбикормам, подготовившим рубец к приему большого количества объемистого корма.

Важным показателем контроля экстерьерно-конституционального развития телочек молочных пород является высота в холке — величина, которая конкретно отображает физиологическое состояние животных. Так, учеными доказано, что при достижении высоты в холке 130–133 см телка способна к осеменению и воспроизводству.

В таблице 5 представлены результаты экстерьерно-конституциональных изменений при выращивании телок до 6-месячного возраста с введением в рацион кормления влажных зерносмесей (запаренных) и сухих стартерных комбикормов.

Из данных таблицы видно, что высота в холке телочек опытной группы от рождения до 6-месячного возраста была выше, чем у телочек контрольной группы, на 7–15 см, или 8,57–15,19%. При сравнении линейных приростов высоты в холке с оптимальным биологическим показателем высоты в холке для красно-пестрой породы было выявлено, что они колебались от -0,1 до +0,1 см, или от -0,95 до 1,32%.

При скармливании теленку сухих комбикормов (престартерных и стартерных)

Таблица 4. Динамика прироста живой массы телок с разными типами скармливания концентрированных кормов

Возрастной период телок, дн.	Тип скармливания концентрированных кормов						Отношение суточного прироста телок, потребляющих в рационе сухие комбикорма, к, %	
	стандарт породы (сухой)		влажный		сухой			
	живая масса на конец периода, кг	абсолютный прирост живой массы за сутки, г	живая масса на конец периода, кг	абсолютный прирост живой массы за сутки, г	живая масса на конец периода, кг	абсолютный прирост живой массы за сутки, г	стандарту породы	телкам, потребляющим влажные смеси
При рождении	37		33		37		0	+4
0–30	56,5	650	50,6	588	57,01	667	+2,62	-10,54
31–60	77,5	700	68,8	606	78,01	700	+0,00	-15,51
61–90	101,5	800	87,5	622	101,80	793	-0,88	-28,62
91–120	127,0	850	106,4	631	127,42	854	+0,47	-31,71
121–150	152,5	850	128,2	728	153,34	864	+1,65	-16,76
151–180	179,5	900	150,0	724	180,88	918	+2,02	-24,31
0–180	142,5	792	150,0	650	143,88	799	+0,88	-23,08

Таблица 5. Высота в холке у телок в разные возрастные периоды при кормлении сухими и влажными концентратами.

Возраст в днях	Оптимальная биологическая высота в холке	Тип скармливания		Процентное отношение +, - высоты в холке у телок опытной группы к	
		влажный	сухой	оптимальному показателю для породы	контрольной группе
		высота в холке у телок групп			
при рождении	77	70	76	-1,32	+8,57
30	85	74	84	-1,18	+13,51
60	90	79	91	+1,11	+15,19
90	95	83	94	-1,06	+13,25
120	98	87	99	+1,02	+13,19
150	102	91	103	+0,98	+13,19
180	105	94	106	+0,95	+12,77

у него проявляется желание в большем потреблении сухого вещества корма и теленок поедает больше стартерных кормов, богатых энергией, и меньше объемных кормов, богатых клетчаткой. Большое потребление теленком стартерных комбикормов способствовало увеличению массы ткани рубца за счет утолщения мышечной стенки и ускоренному развитию рубцовых сосочков, которые были крупнее. Сосочки многократно увеличили составляющую поверхность слизистой рубца.

Рассмотрим изменения, произошедшие в рубце при выращивании телят до 6-месячного возраста.

1.4. РАЗВИТИЕ РУБЦА

Биологические особенности роста и развития телят в системе выращивания являются главными. Знание сущности формирования рубцового пищеварения у телят до 16-недельного возраста, а также его закономерностей позволят селекционеру управлять процессом и формировать стадо коров нужной продуктивности.

У новорожденного теленка функционирует один сычуг, его емкость составляет 60% от объема желудка, рубец — 25, книжка — 10, сетка 5%.

У телят с рождения до 16-недельного возраста в суточных рационах происходит замена в наборе кормов: на смену молочным пришли концентрированные и объемистые, что привело к изменению в развитии отделов желудка. Объем сычуга к объему всех желудков уменьшился с 60% до 7%, книжки — с 10% до 8%, сетка осталась на уровне 5%. Значительные изменения произошли в функционировании рубца, его объем с 25% увеличился до 80%.

Раннее включение с третьего-пятого дня жизни теленка в рацион престартерного, а затем стартерного комбикорма ускорило развитие рубца. При попадании зерновых частиц корма в рубец в нем начинают развиваться микроорганизмы, которые расщепляют летучие растворимые углеводы и сахара в незаменимые летучие жирные кислоты: ацетат (уксусная



Рубец телочки в недельном возрасте. В рационе молоко, молозиво

кислота), пропионат (пропионовая кислота), бутират (масляная кислота), которые поглощаются ворсинками преджелудков, транспортируются с кровью- и лимфопотоками, доставляются в печень, молочную железу, клетки тканей тела, где преобразуются в другие источники энергии.

В возрасте 12 и 16 недель особенно заметна разница в размере и строении слизистой оболочки рубца у телят, получавших в рационах влажные и сухие концентрированные корма. Так, у телят, которые получали молоко, сено и запаренный зернофураж, рубец большой, хорошо выражена сетка на слизистой эпителии и слабо развита внутренняя сосковая часть рубца, рубцовые сосочки практически незаметны, а у телят, которые в рационах получали молоко, сено, стартерные комбикорма, рубец объемный, хорошо развит внутренняя сосковая часть. Рубцовые сосочки размещены плотно по всей площади слизистой оболочки.

При хорошо развитом рубце телят в возрасте 12 недель безболезненно отключают от выпаивания молока, в этом возрасте теленок поедает до 2 кг в сутки стартерного комбикорма и 1,5 кг сена. Этого количества кормов теленку достаточно, чтобы получить необходимое количество объемной энергии и протеинов

для достижения прироста живой массы телят, равного целевым стандартам породы.

При сухом типе скармливания концентрированных кормов теленок потребляет больше сухого вещества из рациона, более наполненного энергией, затраты при этом ниже, чем при выпаивании молока или ЗЦМ и влажных зерносмесей. При сложившихся ценах на рынке стоимость 1 кг протеина из молока или ЗЦМ составляет 140–150 рублей, а такое же количество белка из стартерных комбикормов (престартерных и стартерных) — всего 30–35 рублей, то есть в 5–6 раз дешевле.

Метод скармливания концентрированных кормов в сухом виде гарантирует получение прироста живой массы на уровне целевых стандартов разводимых молочных пород, и он более экономичен в затратах.

ВЫВОД

Таким образом, скармливание стартерных комбикормов в суточном рационе телочек опытной группы за счет улучшения переваримости и усвояемости питательных веществ корма в организме телочек позволило повысить среднесуточные приросты живой массы, снизить затраты кормов и себестоимость 1 кг прироста живой массы, повысить рентабельность мяса, а самое главное — способствовало выходу на стабильные оптимальные показатели роста и развития телочек до 6-месячного возраста, определенные биологически для красно-пестрой породы.

А. И. Голубков,
д. с.-х. н., профессор,
заслуженный зоотехник РФ,

А. Д. Кривоносов,
начальник отдела
ФГБУ «Красноярский»
РЦ Россельхознадзора,

А.А. Голубков,
научный сотрудник Красноярской
лаборатории ВНИИплем,
А.С. Зыбайло,
главный зоотехник ЗАО «Искра»

ОТВЕТСТВЕННОСТЬ — ЗАЛОГ УСПЕХА

ПРИМЕЧАТЕЛЬНЫЙ ФАКТ ИЗ ЖИЗНИ ВЕТЕРИНАРНОЙ ОБЩЕСТВЕННОСТИ КРАЯ: В АПРЕЛЕ ДИРЕКТОР КГКУ «КРАЕВАЯ ВЕТЕРИНАРНАЯ ЛАБОРАТОРИЯ» ПЕТР ДЕМЧИН ПРИНЯЛ УЧАСТИЕ В РАБОТЕ VI МЕЖДУНАРОДНОГО ВЕТЕРИНАРНОГО КОНГРЕССА В СОЧИ, КОТОРЫЙ ПРОШЕЛ ПОД ДЕВИЗОМ «ЕДИНЫЙ МИР — ЕДИНОЕ ЗДОРОВЬЕ». О ДРУГИХ СОБЫТИЯХ НЫНЕШНЕЙ ВЕСНЫ НАМ РАССКАЗАЛИ РУКОВОДИТЕЛИ РАЙОННЫХ ОТДЕЛОВ ВЕТЕРИНАРИИ.

Петр Фуфарев, начальник КГКУ «Рыбинский отдел ветеринарии»:

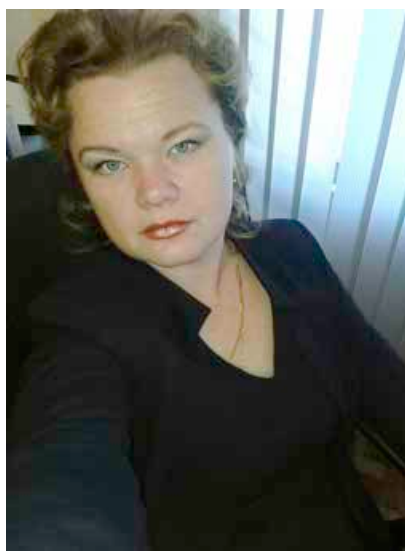
— Я доволен положительной оценкой, которая была дана на недавнем совещании у главы района работе нашего коллектива по выполнению ветеринарно-профилактических мероприятий. Действительно, там, где животноводческая отрасль играет немаловажную роль в экономике района, забота о здоровье животных — определяющее условие ее эффективности. А залог того — профессиональная ответственность каждого, от ветврача до санитаря.

Хозяйство же у нас немаленькое: только в общественном секторе 5 309 голов крупного рогатого скота, из них 1 995 — дойное стадо, птицефабрика, специализирующаяся на производстве яиц, а это 181 543 головы птицы. Большой объем работ в частном секторе, где, по нашим данным, 2 508 голов КРС, в том числе 1 132 коровы, 2 965 голов свиней, 1 680 голов мелкого рогатого скота, 355 лошадей... Для каждого вида животных разработана своя схема профилактической вакцинации, а также план диагностических исследований. Работа системная и каждодневная, с которой мы успешно справляемся.

Есть у нас и сверхзадачи: в прошлом году с помощью системы «Меркурий» освоили выдачу ветеринарных сопроводительных документов в электронном виде на шести ветеринарных участках, там, где подключен Интернет. На остальных ветучастках тоже ушли от «ручной» работы: с помощью компьютера и принтера документы оформляются оперативно. На этот год планируем аккредитацию ветеринарной лаборатории — пока на два вида исследований: качества молока и яиц. Специалисты подготовлены, оборудование приобретено, условия создаются.

Инна Цибулько, начальник КГКУ «Боготольский отдел ветеринарии»:

— Наш район всегда называли «воротами Красноярского края». Расположенный вдоль федеральной трассы М-53, он и сегодня несет большую ответственность за благополучие эпизоотической ситуации в крае. В комплексе превентивных мер есть конкретные задачи для



Инна Цибулько,
начальник КГКУ «Боготольский
отдел ветеринарии»

районной ветслужбы, одна из них — борьба с лейкозом. Но на примере животноводческого хозяйства ООО «Арга плюс» мы столкнулись с ситуацией, когда только диагностическими исследованиями и выбраковкой больных животных проблему не решить: нужны решительные внутрихозяйственные меры по их оздоровлению. Это, прежде всего, территориальное разделение стада, замена инфицированных животных на здоровых, строгое соблюдение ограничительных мероприятий, соответствующее ветеринарно-санитарным правилам содержание и полноценный рацион кормления. К сожалению, не каждый руководитель идет на такие затратные меры даже в условиях установленных карантинных ограничений.

И если говорить о конкретном случае, то именно сейчас по результатам наших контрольных мероприятий по соблюдению правил карантина по лейкозу инициирована внеплановая проверка хозяйства специалистами краевой Службы ветнадзора.

И если говорить о конкретном случае, то именно сейчас по результатам наших контрольных мероприятий по соблюдению правил карантина по лейкозу инициирована внеплановая проверка хозяйства специалистами краевой Службы ветнадзора.

Владимир Антоненко, начальник КГКУ «Уярский отдел ветеринарии»:

— Из последних событий в жизни нашего отдела отмечу одно и особо важное: совместно со специалистами сельхозотдела районной администрации провели очередную аттестацию работников ветотдела и хозяйств, занятых искусственным осеменением сельскохозяйственных животных. Хорошие навыки практической



Владимир Антоненко,
начальник КГКУ «Уярский отдел ветеринарии»

работы, хорошее знание теории и методики показали все наши работники: Валентина Потапенко с Авдинского ветпункта, Николай Журавлев из ЗАО «Авдинское», ветфельдшер Роцинского ветучастка Ольга Чернова и, конечно, наш ветеран, ветсанитар Толстихинского ветучастка Наталья Горлина, которая освоила эту работу еще во времена существования совхоза «50 лет КПСС».

В аттестации приняли участие молодые специалисты Уярского ветотдела: заведующая Толстихинским ветучастком Людмила Налобина, ветфельдшер Уярского ветучастка Любовь Никулина.

Профессия очень востребована, тем более сегодня, когда появилось столько возможностей для улучшения



Сергей Федяев,
начальник КГКУ «Таймырский отдел ветеринарии»

племенных качеств, повышения продуктивности животных. В том числе и в частном секторе, где сельхозживотные, по сути, основа жизненного уклада.

И еще об одном событии из жизни нашего отдела: с 25 по 29 января 2016 года на базе Уярского сельскохозяйственного техникума проводился региональный чемпионат Красноярского края WorldSkills Russia – 2016. Одной из компетенций по стандартам WorldSkills стала «Ветеринария», которая являлась презентационной в рамках региональных чемпионатов России и проводилась впервые. Специалисты Уярского ветотдела оказывали непосредственную помощь в организации чемпионата по направлению «Ветеринария», а также приняли участие в работе судейской коллегии: вместе со мной в жюри от Уярского ветотдела участвовали ведущий ветеринарный врач лаборатории ветеринарно-санитарной экспертизы Людмила Владимировна Полякова и и.о. заведующей Уярской межрайонной лаборатории Ирина Васильевна Зенченко.

Сергей Федяев, начальник КГКУ «Таймырский отдел ветеринарии»:

— Апрель для ветеринарной службы Севера — месяц особый: в это время оленеводы направляют свой стада на весенне-летние пастбища. По пути, с разницей в неделю, они отметили свой профессиональный праздник, День оленевода, в Носковской, Тухарской и Потаповской тундрах — очень удобный момент не только для профессионального общения, необходимых консультаций, но и время отбора ветеринарными врачами крови для диагностического исследования оленей на бруцеллез. Особое внимание — важенкам, ведь куда они направляются, там, как пишут наши поэты, «... ягель пушистый, там мягче снега». Это еще и место их отела. Мы позаботились о том, чтобы они принесли здоровое потомство: еще осенью на снегоходах выезжали в стойбища для вакцинации домашних северных оленей против сибирской язвы и подкожного овода. Провожая оленеводческие бригады, обеспечили их препаратами, необходимыми для профилактики незаразных болезней, а также выдали препараты для борьбы с гнусом, другими кровососущими насекомыми. Не оставили без внимания и собак оленеводов — оленегонок: привили от чумы плотоядных и энтеровирусных заболеваний; верные друзья и помощники будут тоже здоровы.

Р.С. В краевой Службе ветнадзора прошла структурная оптимизация: Козульский ветотдел присоединен к Ачинскому, Нижнеингашский — к Иланскому, а Лесосибирский — к Енисейскому. Рациональный подход к бюджетным расходам дал первый экономический эффект: за счет высвободившихся финансовых средств появились условия для стимулирования заработной платы сотрудников этих ветеринарных учреждений.

Подготовила Любовь Габербуш

ТЕХНИКА ДЛЯ ЗАЩИТЫ ВАШЕГО УРОЖАЯ

САМОХОДНЫЙ ОПРЫСКИВАТЕЛЬ БАРС-3000



Цена от
6 700 000
рублей

ТЕХНИЧЕСКАЯ ХАРАКТЕРИСТИКА САМОХОДНОГО ОПРЫСКИВАТЕЛЯ ОП—3000 СЕРИИ БАРС*

Ширина штанги, м	24 (28 — опция)	Рулевое управление	Гидростатическое
Высота штанги, см (регулировка)	55 — 215 (более 215 — опция)	Подвеска	Пневматическая, с автоматическим контролем высоты
Объём основного бака, л	3 000	Тип трансмиссии	Механическая, с приводом на задние колеса, дифференциал с автоблокировкой, окончательная трансмиссия двойными цепями в смазочном масле
Объём бака для промывки, литров	120	Сцепление (тип, действие)	Монодиск, пневматическое
Объём миксера-смесителя, литров	35	Коробка передач	5-ступенчатая механическая (5+1)
Марка и модель двигателя	ММЗ; 4-тактный жидкостного охлаждения с турбонаддувом Д-245.9Е2	Привод	Задний
Мощность двигателя при частоте вращения двигателя 2200 об/мин, л.с.	130 (95,7 кВт)	Тормоза	Гидравлические, самообслуживающие, с двумя независимыми схемами, с двумя цилиндрами на задних колесах
Объём двигателя, л	4,75	Ширина колеи (фиксированная), м	2,10 до 2,25 м или 2,4 до 2,8 м
Клиренс (дорожный просвет), см	160	Габариты (длина x ширина x высота), м	7,9 x 3 x 3,8*
Нагнетающий центробежный насос, л/мин	500	Масса с пустым баком, кг	6 300*
Топливный бак, л	120		



**Агро—Мастер
Восток**

Официальный дилер ООО «ПК «Агромастер» (Республика Татарстан)

660015, Красноярский край, п. Солонцы, просп. Котельникова, д. 7
т. (391) 293-70-26, +7 923 354-354-2

e-mail: procenko@bk.ru

www.amvostok24.ru



Широкий ассортимент запасных частей к тракторам, комбайнам, сеялкам, жаткам, пресс-подборщикам и другой технике отечественного и импортного производства, а также ремкомплекты для гидравлики и двигателей, цепи, шестерни и подшипники, детали мостов, редукторов и КПП, стартеры, генераторы, блоки управления, сальники, ТНВД, форсунки и распылители, элементы тормозной системы, радиаторы, фильтры и многое другое.

КУБОК ГЛАВЫ ГОРОДА КРАСНОЯРСКА ПО КОННОМУ СПОРТУ

В НАШЕМ ТЕХНОЛОГИЧЕСКОМ МИРЕ, ГДЕ ВОКРУГ ОДНИ КОМПЬЮТЕРНЫЕ ИГРЫ, АЙФОНЫ, СМАРТ-ФОНЫ И ДРУГИЕ ГАДЖЕТЫ, ОСТАЛОСЬ СОВСЕМ МАЛО МЕСТА ДЛЯ ЧЕГО-ТО ТЕПЛОГО И ЖИВОГО. ЧТО ТАКОЕ ПРИРОДА И СВЕЖИЙ ВОЗДУХ, МЫ ЗНАЕМ ТОЛЬКО БЛАГОДАРЯ ТЕЛЕВИЗОРУ, А НАШИ ДЕТИ ЛОШАДЬ ВИДЕЛИ ТОЛЬКО НА КАРТИНКЕ В КНИЖКЕ. ИМЕННО ПОЭТОМУ СТОИТ ПОСЕТИТЬ КУБОК ГЛАВЫ ГОРОДА КРАСНОЯРСКА ПО КОННОМУ СПОРТУ, КОТОРЫЙ ПРОЙДЕТ 21 И 22 МАЯ ПО АДРЕСУ: Г. КРАСНОЯРСК, УЛ. СТАСОВОЙ, 48/2 (РАЙОН ВЕТЛУЖАНКА), КОННОСПОРТИВНЫЙ КЛУБ КРАСНОЯРСКОГО ГАУ. НАЧАЛО В 14.00 Ч., ВХОД СВОБОДНЫЙ, ТЕЛЕФОН ДЛЯ СПРАВОК 286-93-09.



Уже второй год компания ООО «Агролидер» принимает активное участие в развитии конного спорта в крае. В прошлом году на закрытии конного сезона был разыгран Сертификат в размере 100 000 рублей скидки на покупку трактора «Кировец» среди конезаводчиков. Победителем стало предприятие-конезаводчик СПК «Денисовский» Дзержинского района.

Ежегодно на базе конноспортивного комплекса проходят эти замечательные соревнования, крупнейшие в Сибирском федеральном округе. Сюда приезжают спортивные пары из Республики Хакасия, Республики Алтай, Новосибирской, Кемеровской,

Томской, Омской, Иркутской областей и Алтайского края. 18 и 19 мая спортсмены будут принимать участие в чемпионате и первенстве Сибирского федерального округа, и только сильнейшие из них смогут побороться за право обладать Кубком главы города Красноярска.

В этом году к уже традиционному «Костюмированному фристайлу» — танцах на лошадях — организаторы добавили программу «Конкур на мощность прыжка». Непокоренный рекорд Сибири в конкуре на мощность — прыжок на 190 см (всадник Екатерина Эдельман). Мировой рекорд — 247 см. Может быть, именно в этом году эти рекорды будут побиты?

Каждый год всадникам удается удивить зрителей своими номерами: в 2013 году всеобщее восхищение вызвал «Черный лебедь», в 2014-м — искрометная «Папуаска» и серьезный «Шерлок Холмс», ну и, конечно, в 2015 году фееричная «Малефисента» в исполнении мастера спорта Татьяны Мещеряковой никого не оставила

равнодушным. Каких же героев мы увидим в этом году?

Партнеры турнира — компания «Агролидер», рекламное агентство «Надежное размещение» и ювелирный дом «Ремикс» также примут участие в спортивной программе под названием «Битва Титанов». И борьба здесь обещает стать жаркой.

В перерывах между выступлениями зрители смогут поучаствовать в различных промоакциях и розыгрыше призов от партнеров турнира, отведать вкусных пирожков и ароматных шашлыков.

Добро пожаловать на яркое шоу для всей семьи!



КИРОВСКИЙ ЗАВОД

Работаем с 1801 года

АО «ПЕТЕРБУРГСКИЙ ТРАКТОРНЫЙ ЗАВОД»

ООО «АгроЛидер»

660118, г. Красноярск, ул. Северное шоссе, 23д

Коммерческий отдел: 8 (391)242-24-38

Отдел запчастей: 8 (391)299-77-83

www.agroleader24-dm.ru

e-mail: 24agro@mail.ru

ЖИВОЙ ДИАЛОГ РУКОВОДСТВА МИНСЕЛЬХОЗА С ФЕРМЕРАМИ

В Министерстве сельского хозяйства России проходят совещания руководства аграрного ведомства с главами фермерских хозяйств.

За пять дней участниками совещаний стали более 2000 человек из Центрального, Северо-Западного, Приволжского, Южного федеральных округов. Среди них главы крестьянских (фермерских) хозяйств — участники целевых программ поддержки начинающих фермеров, развития семейных животноводческих ферм, руководители департаментов Минсельхоза, региональных органов управления АПК, представители Россельхозбанка и Росагролизинга. Также в совещаниях приняли участие руководители Ассоциации крестьянских (фермерских) хозяйств и сельскохозяйственных кооперативов России (АККОР).

По поручению главы аграрного ведомства А.Н. Ткачева заместители министра Е.В. Громыко и Д.Х. Хатуов ежедневно проводят селекторные совещания с главами фермерских хозяйств, руководителями сельскохозяйственных кооперативов. Министр сельского хозяйства держит на особом контроле вопросы развития малого бизнеса на селе. В министерстве считают, что нужно понять проблемы

сельхозпроизводителей, чтобы оценить эффективность оказываемой государственной поддержки, выработать комплекс мер для дальнейшего развития малого предпринимательства на селе икратно увеличить финансирование данных программ по всей стране.

В режиме видеоконференции фермеры рассказывают о положении дел в своих хозяйствах, получивших господдержку: что удалось сделать, с какими проблемами столкнулись при реализации проектов.

Первые встречи показали, что крестьян волнуют вопросы земельных отношений, кредитной политики, развития кооперации. Они рассказали, в частности, о проблемах, связанных с арендой земельных участков.

Одна из главных проблем — кредитование КФХ. По мнению фермеров, процентную ставку необходимо снизить, упростить процедуру оформления кредитов.

Также рассматриваются вопросы развития молочного животноводства, увеличения объемов товарного производства, сбыта продукции, ветеринарного обслуживания.

Кроме того, отмечается рост тарифов на электроэнергию, слабая техни-

ческая оснащенность сельхозпроизводства, дороговизна сельхозтехники. Конечно же, обсуждаются и кадровая политика, развитие социальной сферы села.

Главы КФХ говорят о необходимости повышения эффективности мер господдержки малого бизнеса на селе. Многие просят пересмотреть сроки и условия предоставления грантов по программам поддержки начинающих фермеров и развития семейных животноводческих ферм.

«Видеоконференции Минсельхоза РФ с фермерами, — отметил Президент Ассоциации крестьянских (фермерских) хозяйств и сельскохозяйственных кооперативов России В.Н. Плотников, — хорошая форма взаимодействия с крестьянами. Очень важно, что появилась такая возможность — без бюрократических проволочек, напрямую обсудить как проблемы своих хозяйств, так и вопросы развития АПК. Фермерское сообщество ценит внимание руководства аграрного ведомства, его поддержку».

По итогам совещаний руководители аграрного ведомства дали уже сотни поручений региональным органам управления АПК и департаментам Минсельхоза РФ. В сжатые сроки они требуют представить предложения по урегулированию поднятых фермерами вопросов.

Подобные видеоконференции с фермерами страны Минсельхоз РФ планирует проводить каждый квартал.

СТАВРОПОЛЬСКИЕ УЧЕНЫЕ СОЗДАЛИ НОВЫЙ ТИП ГЕРЕФОРДСКОЙ ПОРОДЫ

Представители Ставропольского аграрного университета заявили, что способны обеспечить укрепление конкурентоспособности России в области животноводства.

22 марта ректор СтГАУ Владимир Трухачев посетил Краснодарский край с намерением выступить на заседании президиума Совета при Президенте Российской Федерации

по модернизации экономики и инновационному развитию страны, на котором поднимались вопросы инновационного развития агропромышленного комплекса России.

Мероприятие проводилось под руководством председателя Правительства Российской Федерации Дмитрия Медведева. Участники собрания обсудили направление развития

современных аграрных технологий и политику государства в данной области на ближайшие годы.

Дмитрий Медведев отметил, что на сегодняшний день новые инновационные решения проявляются практически во всех отраслях сельского хозяйства: создаются новые сорта растений и новые виды удобрений, внедряются новые методы

выращивания сельскохозяйственных животных, новые способы переработки и утилизации продуктов.

Также большое внимание уделялось тому, что общая цель государства, бизнеса, научных организаций, институтов развития, аграрных вузов — создание таких условий, при которых все достижения аграрной науки активно использовались бы в российском сельскохозяйственном производстве и обеспечивали укрепление конкурентных позиций России.

В рамках программы развития инновационных технологий в российском сельском хозяйстве особое внимание уделяется малым предприятиям как связующей нити между образованием и практическим производством. В качестве примера ректор Ставропольского ГАУ Владимир Трухачев привел малое предприятие «АГРОХИМИК+», которое специализируется на разработке систем удобрений. На вооружении этого НПО — аккредитованная лаборатория агрохимического анализа. Предлагаемая услуга доступна и агропромышленным холдингам, и фермерским хозяйствам. Ежегодная площадь внедрения разработок на юге России составляет от 80 до 120 тыс. га, общая сумма коммерциализации услуг с 2011 года — более 11,5 млн рублей. Положительным примером в сфере животноводства может служить сотрудничество вуза с всероссийскими научно-исследовательскими институтами овцеводства, козоводства и мясного скотоводства. Так, учеными завершена работа по выведению «Дмитриевского» типа герефордской породы мясного скота. Это первое селекционное достижение в области скотоводства в Ставропольском крае. Отличительные признаки: высокорослость и растянутость, комолость; увеличение мясной продуктивности на 12,6%; среднесуточные привесы 1 кг 200 г, а у лучших животных — 1 кг 800 г.

Напомним, что живая масса быков герефордской породы составляет порядка 850–1000 кг, коров — 550–600 кг. Скот хорошо откармливается и нагуливается, дает

высококачественное «мраморное» мясо. Убойный выход 60–65%, иногда до 70%. Животные скороспелы, выносливы, приспособлены к различным природным условиям, продолжительному содержанию на пастбищах, хорошо переносят длительные перегоны. Данная порода принята для разведения во многих юго-восточных областях Европейской части РФ, Сибири, Дальнего Востока, Казахстана, а теперь и в Ставропольском крае.

На торжественном открытии заседания выступил президент Российской академии наук Владимир Фортов. Отмечая высокий уровень продуктивности мероприятия научного содружества Ставропольского края, президент РАН упомянул и выведение уникальной породы КРС, которая дает прирост в весе около 1,3 кг в сутки.

К разработке «Дмитриевского» типа мясного скота герефордской породы, который имел в виду Владимир Фортов, непосредственное отношение имеет научный состав СтГАУ.

В прошлом году под руководством ректора Ставропольского государственного аграрного университета, члена-корреспондента РАН, профессора Владимира Трухачева, при участии Всероссийского научно-исследовательского института овцеводства и козоводства, ученых-практиков СПК «Родина» Красногвардейского района был сформирован новый высокопродуктивный специализированный «Дмитриевский» тип мясного скота герефордской породы, адаптированный к местным условиям кормления и содержания.

Результат работы ставропольских ученых является первым селекционным достижением в скотоводстве Северо-Кавказского региона, которое направлено на наиболее эффективное осуществление программы импортозамещения генетического материала.

Работа по созданию типа была начата в 2002 году. Исходной популяцией послужили сельскохозяйственные, завезенные из лучших племенных предприятий Нижегородской,

Ростовской и Челябинской областей. Для получения массива животных с крупными формами телосложения, растянутым и объемным туловищем с выраженной долгорослостью и хорошо приспособленных к пастбищному содержанию в условиях Ставрополья использовались исключительно комолые быки зарубежной селекции, в основном канадской, которые в наибольшей степени соответствовали требованиям модельных животных.

Работа по созданию нового типа проводилась под молекулярно-генетическим контролем. Ежегодно весь племенной молодняк подвергался иммуногенетической экспертизе достоверности происхождения. Быки-производители и коровы племенного ядра проходили регулярное тестирование на наличие генетических хромосомных аномалий.

Живая масса бычков на откорме к 18 месяцам достигает 550–560 кг, что превышает показатели зарубежных аналогов на полтора центнера. При этом очень важно, что жировые отложения так перераспределены в мышечную ткань, что формируют ценнейший признак — мраморность мяса у молодой говядины. Помимо этого, туши от молодняка герефордской породы имеют высочайший коэффициент мясности — 5,85. То есть на 6 кг мякоти приходится 1 кг костей.

На сегодняшний день племенной скот «Дмитриевского» типа пользуется большим спросом. По словам главного зоотехника СПК «Родина» Красногвардейского района Дмитрия Ярового, в прошлом году в соседние регионы было продано в два раза больше животных и интерес к ним продолжает интенсивно расти.

Ученые университета сообщают, что не намерены останавливаться на достигнутых результатах и продолжают проводить мероприятия по совершенствованию «Дмитриевского» типа мясного скота герефордской породы, несмотря на то, что уже сейчас очевидно, что результатом их деятельности стал продукт премиум-класса российского производства.

СПК «Аленушка» реализует:

сеялка зерновая пневматическая универсальная
(высев мелких семян) СПУ 6Д,
2008 г. – 80 тыс. руб., 2013 г. – 300 тыс. руб.

Трактор класса 2 тонны РТМ -160,
2005 год – 400 тыс. руб.

Транспортер-650*8000-2,2, 2014 год 2 штуки,
каждый по 90 тыс. руб.

Автомобиль ГАЗ САЗ-3307 – 130 тыс. руб.

Автомобиль ГАЗ САЗ-53 – 100 тыс. руб.

Сельскохозяйственный производственный
кооператив «Аленушка»

662520, п. Березовка, ул. Лесная, 1

телефон: 8 999 442 03 71

АГРОНАВИГАТОР



т/ф: (383)-344-98-06,
www.aerounion.ru

- параллельное вождение
- автоматическое управление расходом жидкости, секциями и форсунками опрыскивателя
- автоматическое управление расходом удобрений по скорости и местоположению на поле
- комплекты автоматического управления для опрыскивателей и разбрасывателей удобрений



Автоматизированные самоходные и прицепные опрыскиватели с баком до 5000л



реклама

реклама



ПОКУПАЕМ ЗЕРНО

✓ В ЛЮБОЕ ВРЕМЯ
✓ В ЛЮБЫХ КОЛИЧЕСТВАХ

ОБРАЩАЙТЕСЬ ПО ТЕЛЕФОНАМ:
8 (39151) 6-96-66, 6-96-77

8-904-898-6117 - ВИКТОР, 8-904-896-6698 - КОНСТАНТИН

реклама



МайсТер® пауэр

Мощная энергия в ваших руках

Универсальный послевсходовый гербицид для контроля полного спектра сорных растений в посевах кукурузы

Полный контроль сорняков

- высокая эффективность против всех видов сорняков в посевах кукурузы в любых почвенно-климатических условиях
- баковые смеси не нужны

Почвенный «экран»

- контроль 2-й волны сорняков

Новая препаративная форма

- эффект «сжигания» вегетирующих сорняков
- прилипатели не нужны

«Мягкий» для культуры

- благодаря антидоту нового поколения



Представительство компании «Байер»

г. Красноярск

+7(391) 226-63-29, +7(913) 539-95-91

Официальный дистрибьютор

ООО "Фирма Красноярсксельхозхимснаб" +7(391) 227-74-35

www.cropscience.bayer.ru

АГРОМАШ-ЕНИСЕЙ 1200 1НМ



цена*:

2 990 000 руб.

* Согласно Постановлению Правительства РФ от 27.12.2012 N 1432 ООО «Агромашхолдинг» участвует в программе предоставления субсидий производителям сельскохозяйственной техники

реклама

реклама



**ОДНОБАРАБАННАЯ
МОДИФИКАЦИЯ
МОЛОТИЛЬНОГО АППАРАТА**



**ОПТИМАЛЬНАЯ
ПРОИЗВОДИТЕЛЬНОСТЬ**



ВЫСОКАЯ НАДЕЖНОСТЬ



**РЕЖУЩИЙ АППАРАТ
СИСТЕМЫ «ШУМАХЕР»**

ООО «АвтоСпецМаш» - официальный партнер ООО «Агромашхолдинг»
в Красноярском крае и Республике Хакасия

660015, Россия, г. Красноярск, пр-т Котельникова, 29

тел.: 8 (391) 205-07-07

e-mail: info@asm24.ru

АСМ

www.asm24.ru

АГРОМАШ