

ДЕКАБРЬ  
2013

№87

# АГРО СИБИРЬ

*С Новым годом  
и Рождеством!*



# ПОДПИСКА – 2014

Редакция журнала «Агро-Сибирь» начинает подписку на журнал во всех российских регионах. Услуги по подписке оказываются не только предприятиям и организациям, но и частным лицам.

Журнал доставляется подписчикам заказной почтовой бандеролью.

Подробно с журналом можно ознакомиться на сайте

[www.agrosibir.ru](http://www.agrosibir.ru)

**Стоимость годовой подписки 2940 руб.**

(245\*12=2940)

**Стоимость полугодовой подписки 1470 руб.**

(245\*6=1470)

По всем интересующим вопросам обращаться в редакцию журнала по адресу:

**660049 г. Красноярск,  
ул. Урицкого, д. 117, офис 411  
тел./факс: 8 (391) 229-53-86**

по электронной почте:

**e-mail: [agrosibir@yandex.ru](mailto:agrosibir@yandex.ru)**



НЕ ОТКЛАДЫВАЙТЕ ОФОРМЛЕНИЕ ПОДПИСКИ НА ЖУРНАЛ НА ЗАВТРА.  
ПОДПИШИТЕСЬ СЕГОДНЯ!

12+

ДЕКАБРЬ  
№87

2013  
ДЕКАБРЬ

АГРО  
СИБИРЬ

**СОДЕРЖАНИЕ**

НОВОСТИ	2	МИРОВЫЕ НОВОСТИ
НОВОСТИ	3	РОССИЙСКИЕ НОВОСТИ
НОВОСТИ	4	НОВОСТИ СФО
НОВОСТИ	5	КРАЕВЫЕ НОВОСТИ
УРОЖАЙ	6	В РОССИИ СОБРАНО 95,3 МЛН ТОНН ЗЕРНА
НАУКА	8	ПРЕВОСХОДНАЯ «СВИРЕЛЬ»
ЖИВОТНОВОДСТВО	9	КРАСНОЯРСКИЕ БУРЕНКИ ВОСТРЕБОВАНЫ В РОССИИ
ТЕХНИКА	10	ГАЗ ИЛИ ГСМ?
МОЛОДЕЖЬ	12	РССМ ОТМЕТИТ СВОЕ ПЯТИЛЕТИЕ ДОБРЫМИ ДЕЛАМИ
НАГРАДА	14	«НИВА» ИРИНЫ ПАВЛОВОЙ
СОБЫТИЯ	16	УСПЕХИ И ДОСТИЖЕНИЯ
ЛЮДИ ДЕЛА	18	ОНИ ЗАСЛУЖИВАЮТ ЛУЧШЕЙ ЖИЗНИ
АКТУАЛЬНО	26	ЗЕМЛЮ — КРЕСТЬЯНАМ?
ЖИВОТНОВОДСТВО	28	НОВОСТРОЙКА
СТРАНИЦЫ ПАРЛАМЕНТАРИЕВ	30	ОТКРОВЕННО О НАБОЛЕВШЕМ
ТЕХНИКА	32	КОМБАЙНОВОЕ ПРОИЗВОДСТВО НА ВОЛГЕ
ВЕТЕРИНАРИЯ	34	ГОД БОЛЬШОГО ОПЫТА
СТРАНИЦЫ ПАРЛАМЕНТАРИЕВ	36	ТРЕБУЕТСЯ ПЕРЕСМОТРЕТЬ СИСТЕМУ ГОСПОДДЕРЖКИ
ЖИВОТНОВОДСТВО	38	УВЕЛИЧЕНИЕ МОЛОЧНОЙ ПРОДУКТИВНОСТИ
ЭКОЛОГИЯ	40	ВОЗ НАВОЗА — РЕАЛЬНАЯ УГРОЗА
ЖИЗНЬ ДУХОВНАЯ	44	БОГ, КОТОРОГО МЫ МОЖЕМ УВАЖАТЬ
СОБЫТИЕ	46	ЗДЕСЬ ЖИВЕТ ЦАРЬ-ГУСЬ
КОНКУРЕНЦИЯ	48	ЯИЧНАЯ САГА: КТО ВИНОВАТ?

**Директор**

Иван Иванович КУТЯВИН

**Исполнительный директор**

Ирина Васильевна ИВАНОВА

**Главный редактор**

Ольга Ивановна АНИСИМОВА

**Дизайнер**

Дмитрий САМОХВАЛОВ

**Корректор**

Анна АНДРЕЕВА

**Над номером работали:**

Любовь ГАБЕРБУШ

Виктор ЧЕРНЫХ

Рената МИЛОСЛАВСКАЯ

Глеб МАКСИМОВ

Мария ПОЛЯНСКАЯ

Валерий БЕЗМАЙЛЕНКО

Яра САЯНСКАЯ

**Почтовый адрес редакции:**

660049, г. Красноярск,  
ул. Урицкого, 117, офис 411

**Телефоны редакции: 8 (391) 229-53-86**

255-79-46, факс 8 (391) 229-53-86

моб. 8-913-170-90-41

**Коммерческий директор**

Евгений ВОРОНИН

**Телефоны для рекламодателей:**

8 (391) 229-53-86, 255-79-46

**E-mail: agrosibir@yandex.ru**

**Адрес сайта: www.agrosibir.ru**

За содержание рекламных материалов  
и высказывания респондентов редакция  
ответственности не несет.

Использование материалов допустимо  
только с письменного разрешения редакции.

**Учредитель: ООО «ВИОЛА»**

Журнал зарегистрирован Среднесибирским  
управлением Федеральной службы  
по надзору за соблюдением законодательства  
в сфере массовых коммуникаций и охране  
культурного наследия.  
Свидетельство ПИ № ФС16-280.

Журнал подготовлен при содействии  
министерства сельского хозяйства и продовольственной  
политики Красноярского края.

Тираж: 3000 экз.

Цена свободная.

**Адрес редакции, издателя:**

ул. Урицкого, 117, оф. 411, т. 229-53-86

Дата выхода 10 декабря 2013 года

Отпечатано в ООО «Издательство ВВВ»

660022, г. Красноярск, ул. Аэровокзальная, 17, оф. 2-11

АГРО  
СИБИРЬ

ЖУРНАЛ АГРОПРОМЫШЛЕННОГО КОМПЛЕКСА КРАСНОЯРСКОГО КРАЯ

УРОЖАЙ НОВОСТЕЙ  
КРУГЛЫЙ ГОД!

**Ж У Р Н А Л О Н О В О М**

- в сельском законодательстве
- в экономических тенденциях
- в технологиях сельхозпроизводства и переработки
- в жизни на селе



**К О Н Т А К Т Ы:**

660049, г. Красноярск,  
ул. Урицкого, 117, оф. 411

Телефоны: редакция: (391) 255-79-46,  
коммерческая служба: (391) 229-53-86

e-mail: agrosibir@yandex.ru

www.agrosibir.ru

АГРО-СИБИРЬ: ВСЁ О СЕЛЬСКОМ КРАСНОЯРЬЕ!



### КАЗАХСТАНСКОЕ ЗЕРНО ПОЙДЕТ НА ЭКСПОРТ В КИТАЙ

До конца года предусматривается поставка в Китай 10 тыс. тонн зерна, сообщает пресс-служба Нацхолдинга «КазАгро».

«АО «НК «Продовольственная контрактная корпорация», компания в структуре Нацхолдинга «КазАгро», в рамках договора с китайской государственной компанией начала поставки продовольственной пшеницы на китайский рынок.

В конце ноября текущего года состоялась отгрузка первых вагонов в КНР. В целом контракт Продкорпорации с крупнейшим зерновым трейдером КНР предусматривает поставку 10 тыс. тонн зерна до конца 2013 года. После его исполнения планируется проведение дальнейших переговоров с китайской стороной об увеличении объемов экспорта казахстанской пшеницы», — говорится в сообщении.

Как известно, на встречах глав государств Казахстана и КНР в апреле и сентябре 2013 года были обсуждены вопросы торгово-экономического сотрудничества двух стран, в том числе и поставки зерна из Казахстана в Китай.

Отгрузка зерна производится с одного из уполномоченных ХПП Продкорпорации в Акмолинской области. Согласно экспортным планам этого года Продкорпорация намерена экспортировать порядка 200 тыс. тонн зерна. Основные направления поставок — Китай, Иран, Россия, Азербайджан.

### АМБИЦИОЗНЫЕ ПЛАНЫ AGCO.

Американская корпорация AGCO, которой принадлежит Massey Ferguson, планирует увеличить присутствие на российском рынке и готовится к созданию производства тракторов, комбайнов и сельхозмашин на мощностях подмосковного Голицынского автобусного завода. Корпорация подписала соглашение с компанией Олега Дерипаски «Русские машины», в рамках которого стороны в течение трех лет инвестируют в созданное на паритетных условиях предприятие по производству сельхозтехники \$100 млн, сообщает «Агромир».

Заглянув в историю, увидим, что 75 лет назад, в 1938 году, специалисты компании Massey-Harris, которая впоследствии стала частью компании Massey Ferguson, создали первый в мире самоходный комбайн МН-20. Комбайн МН-20 считается одним из наиболее значительных прорывов за всю историю существования сельскохозяйственной техники. Кстати, в Советском Союзе самоходный зерноуборочный комбайн появился в 1947 году. Под маркой «Сталинец-4» его выпускали Красноярский комбайновый завод, Тульский комбайновый завод, завод «Сызраньсельмаш».

Создание комбайна МН-20 положило начало революции в сфере уборочной техники: впервые разделило трактор и прицепную жатку, позволив фермерским хозяйствам резко увеличить производительность и эффективность уборки урожая. Появление новой машины не только ознаменовало большой шаг вперед в сфере механизации сельскохозяйственных работ, но также ввело новый термин «комбайн» и заложило основы для дальнейшего развития технологий уборки урожая.

### В 2014 ГОДУ СОКРАТИТСЯ АМЕРИКАНСКОЕ ПРОИЗВОДСТВО СВИНИНЫ

Согласно последнему докладу Всемирного Сельскохозяйственного совета, в США в следующем году снизится производство свинины. Общее производство птицы и красного мяса снизится, по прогнозам, в оставшуюся часть текущего года и в следующем году. Производство свинины, как ожидается, будет снижаться до конца текущего года. На основе более низких, чем ожидалось, темпов забоя свиней в последние два месяца и были сделаны эти оценки, сообщает «Агромир».

В сторону понижения также изменен прогноз на производство свинины в следующем году. О намерениях расширить в начале следующего года поголовье свиноматок и добиться в течение 2014 года увеличения опороса заявили в сентябре производители. Это, вероятнее всего, будет поддерживаться благодаря снижению затрат на корма. Прогноз на производство свинины в следующем году на фоне сообщений о новых вспышках вируса свинной диареи продолжает двигаться в сторону понижения. По причине некоторого снижения спроса в Азии в следующем году также несколько ослабнет и экспорт свинины.

### БЫКИ-ПРОИЗВОДИТЕЛИ ИЗ США ПРИБЫЛИ В ТАТАРСТАН.

Закупка 18 быков-производителей из Соединенных Штатов Америки была произведена в целях улучшения генетического фонда крупного рогатого скота Республики Татарстан. Об этом проинформировали в пресс-службе Управления Россельхознадзора.

Приемка, оформление и досмотр соответствующей документации на животных были произведены в порядке осуществления государственного ветеринарного надзора Управлением Россельхознадзора по Республике Татарстан. Вновь прибывшие животные будут помещены на месячный карантин, отметили в пресс-службе ведомства. Проведение необходимых лабораторных исследований предусмотрено во время нахождения животных на карантине, подытожили в пресс-службе Управления Россельхознадзора по Республике Татарстан.

### СЧЕТНАЯ ПАЛАТА: ГОСПРОГРАММА РАЗВИТИЯ СЕЛА ВЫПОЛНЕНА ЛИШЬ НА 60%

Основные показатели государственной программы развития сельского хозяйства на 2008–2012 годы выполнены лишь на 60%, несмотря на выделение дополнительного финансирования, следует из сообщения аудитора Счетной палаты Бато-Жаргала Жамбалнимбуева.

«В целом, реализацию госпрограммы нельзя назвать успешной, поскольку достигнуто только 60% установленных показателей», — сказал Жамбалнимбуев. По заявлению аудитора, из девяти целевых показателей госпрограммы был выполнен только один — «располагаемые ресурсы домашних хозяйств в сельской местности». Все остальные показатели не были достигнуты, несмотря на то, что фактическое финансирование составило 653 млрд рублей вместо запланированных 551,3 млрд.





Аудитор отметил, что не достигнут ключевой показатель госпрограммы — обеспечение среднегодового роста объема производства, который составил 3,4% при утвержденном плане 4%. Не достигнуты показатели по уровню обеспеченности сельского населения питьевой водой и уровню газификации домов природным газом. Не реализованы пилотные проекты комплексной компактной застройки и благоустройства сельских поселений в Тамбовской, Тульской, Ленинградской областях и ряде других регионов.

Расходы бюджета на развитие животноводства и растениеводства составили 128,7% к объему ресурсного обеспечения, однако из 10 целевых показателей по развитию животноводства ежегодно выполнялось лишь 8. Средства, направленные на повышение устойчивости и эффективности предприятий аграрного сектора, не принесли необходимого эффекта из-за последствий финансового кризиса и засухи.

Жамбалнимбуев отметил, что новая госпрограмма развития села до 2020 года скопировала недостатки старой программы, в частности, в ней отсутствует сценарий развития программных мероприятий с учетом рисков недостаточного финансирования. «Очень надеемся на то, что при корректировке госпрограммы 2013–2020 годов Минсельхоз России учтет все имевшиеся системные недостатки обсуждаемой программы», — заключил аудитор.

### **МИНСЕЛЬХОЗ РОССИИ МЕНЯЕТ ПРАВИЛА ПРЕДОСТАВЛЕНИЯ СУБСИДИЙ НА МОЛОКО**

По сообщению информационного агентства «Аграрные новости», Министерство сельского хозяйства РФ представило на рассмотрение Правительства Российской Федерации проект постановления «О внесении изменений в Правила предоставления и распределения субсидий из федерального бюджета бюджетам субъектов Российской Федерации на возмещение части затрат сельскохозяйственным товаропроизводителям на 1 литр (килограмм) реализованного товарного молока», который предполагает определенные изменения в критериях, предъявляемых потенциальным получателям субсидий — сельскохозяйственным товаропроизводителям, осуществляющим реализацию и (или) собственную переработку молока:

- а) недопущение снижения объемов производства молока по отношению к соответствующему периоду предыдущего года, начиная с 2014 года;
- б) недопущение снижения молочной продуктивности коров по отношению к соответствующему периоду предыдущего года, начиная с 2014 года;
- в) обеспечение выхода не менее 72 голов телят в расчете на 100 коров в год, предшествующий текущему году, начиная с 2014 года;
- г) наличие поголовья коров;
- д) показатель идентификации молока по содержанию в нем жира и белка не менее 3,4% жира и 3,0% белка.

### **ГМО-СОРТА РАЗРЕШАТ ВНОСИТЬ В ЕДИНЫЙ ГОСРЕЕСТР СЕМЯН И САЖЕНЦЕВ**

Министерство сельского хозяйства разработало проект правил ведения Единого госреестра семян и саженцев — в него должны вноситься все новые гибридные сорта, выведенные для продажи сельхозпроизводителям и дачникам. Проект поправок в ФЗ «О семеноводстве» и другие нормативные акты, определяющие эти правила, проходит межведомственное согласование, пишет газета «Известия». По плану он должен быть внесен в правительство до конца года. Участники рынка опасаются, что с его принятием ГМО-семена западных компаний вытеснят из оборота отечественный семенной фонд.

Схема, которую ведомство предлагает для регистрации семян, довольно проста: селекционер должен подать заявку в Госкомиссию по испытанию и охране селекционных достижений. Документы подвергнут экспертизе, а сам новый сорт — испытаниям. Если селекционер докажет урожайность, выносливость и оригинальность своей разработки, то новый сорт внесут в Госреестр и допустят к обороту на территории РФ. То есть его можно будет выращивать в промышленных масштабах, покупать и продавать в ходе госзакупок, реализовывать в опте и рознице. За прохождение испытания и регистрации нового сорта с заявителя планируют брать пошлину. Прежде производители посадочных материалов могли пройти процедуру регистрации в «Каталоге селекционных достижений» (тот, что будет реформирован в Единый госреестр) бесплатно.

Еще одно новшество в ведении Госреестра — это возможность произвести регистрацию генно-инженерно-модифицированных сортов и гибридов. Заявку разрешат подать после получения разрешений о выпуске указанных сортов, гибридов растений в окружающую среду. В самом Госреестре, помимо описания наименования сорта, рода и вида растения, года его регистрации, будет указана информация о том, является ли данный сорт или гибрид генно-инженерно-модифицированным.

Минсельхоз включил возможность регистрации ГМО в Госреестре «на перспективу» после принятия правительством 23 сентября постановления «О государственной регистрации генно-инженерно-модифицированных организмов, предназначенных для выпуска в окружающую среду, а также продукции, полученной с применением таких организмов или содержащей такие организмы». Оно разрешает применять ГМО-сорта в том числе и в сельском хозяйстве, если они экологически и биологически безопасны для человека, животных и окружающей среды.

Постановление вступает в силу с 1 июля 2014 года. Минздрав России отвечает за регистрацию организмов, используемых для производства лекарств, Росздравнадзор — организмов, применяемых для производства медизделий, Роспотребнадзор — организмов, используемых для производства продовольственного сырья и пищевых продуктов. Россельхознадзор ведет регистрацию растений и животных, предназначенных для разведения и выращивания на территории России.



**ТОМСКИЕ АГРОНОМЫ СОЗДАЛИ «НЕПОТОПЛЯЕМЫЙ» ЗЛАК**

Новый сорт кормового злака, названный «Богатырь», запатентовали ученые Сибирского НИИ сельского хозяйства и торфа.

Как сообщает пресс-служба областного Аграрного центра, этот сорт многолетней злаковой травы двукосточника тростникового может расти в условиях сурового сибирского климата.

«Богатырь» способен произрастать даже в экстремальных климатических условиях с поздними весенними и осенними заморозками. Сорт также обладает исключительной устойчивостью к затоплению, например, поля выдерживают затопление полыми водами более 50 дней.

Над созданием сорта томские агрономы работали более 24 лет. Урожайность его планируется на уровне 59–63 центнеров с гектара.

**В АЛТАЙСКОМ КРАЕ ВВЕЛИ В ЭКСПЛУАТАЦИЮ НОВЫЙ ЭКСПЕРИМЕНТАЛЬНЫЙ ЖИВОТНОВОДЧЕСКИЙ КОМПЛЕКС**

На территории Шипуновского района Алтайского края закончено строительство нового современного животноводческого комплекса, сообщает Agropages.ru.

В этом году руководство хозяйства Петра Локтионова приняло решение выращивать всех молодых телят в холоде. Именно этот метод содержания сейчас очень популярен в Европе.

Сравнительно низкая температура воздуха должна защищать телят от сырости. На свежем воздухе, при условии достаточного солнечного света, они должны лучше расти. На четырех площадках будет расти 225 телят. Интересно, что ухаживать за всеми ними сможет один человек.

Средний срок службы комплекса — 35 лет. На строительство комплекса было потрачено 7 млн рублей.

**СОВРЕМЕННЫЙ ДОИЛЬНЫЙ ЗАЛ ЗАПУСТИЛИ В ОМСКОЙ ОБЛАСТИ.**

Современный доильный зал, оснащенный итальянским оборудованием, запустили на территории Кормиловского района Омской области.

По сообщению Омского минсельхоза, весной этого года началась реконструкция животноводческого помещения ООО «Агрофирма «Георгиевская». Старое здание фермы на 400 голов за полгода полностью перделали. Появилась система вентиляции, крыша со световыми окнами, новый бетонный пол, а также ряд подсобных помещений.

По последнему слову животноводства оборудовали светлое и чистое помещение доильного зала, что значительно облегчило труд доярок и улучшило условия содержания коров. Только для доения привозят животных в новый доильный зал. Это пока первый опыт в Кормиловском районе.

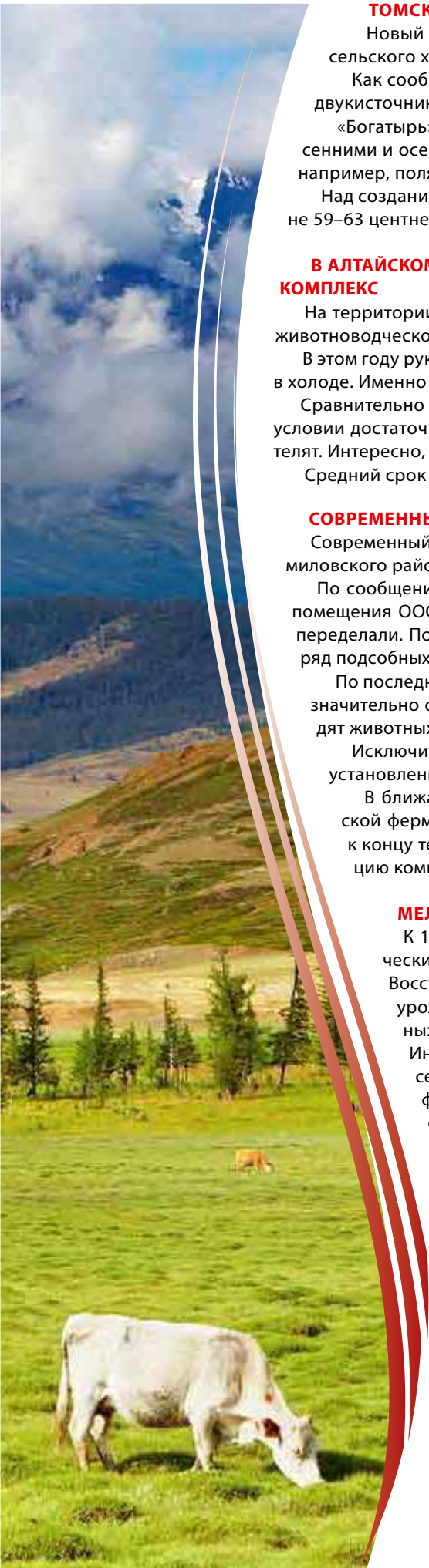
Исключительно с лучшей стороны показали себя в работе аппараты итальянского производства, установленные в новом доильном цехе. 16 коров можно одновременно доить с помощью новой линии.

В ближайшем будущем руководство хозяйства планирует продолжить модернизацию Георгиевской фермы. Всего 10 современных доильных залов будет открыто на территории Омской области к концу текущего года. Более 600 млн рублей будет направлено из бюджета области на модернизацию комплексов молочного животноводства.

**МЕЛИОРАЦИЯ ПОВЫСИТ ОБЪЕМ ПРОИЗВОДСТВА ОВОЩЕЙ И КОРМОВ В ХАКАСИИ**

К 1990 году в Хакасии насчитывалось порядка 50 тыс. гектаров орошаемых земель. Практически за два «переходных» десятилетия мелиоративная система в регионе пришла в упадок. Восстановление началось лишь в 2009 году. Сегодня овощеводы на орошаемых землях имеют урожайность моркови, свеклы, капусты 450–500 ц/га, картофеля — 300–350 ц/га. На неполивных полях урожайность овощных культур не превышает 200 ц/га, картофеля — 100–120 ц/га. Интерес к мелиорации появился и у растениеводческих хозяйств. Как подчеркнул министр сельского хозяйства и продовольствия Хакасии Иван Вагнер, мелиорация требует немалых финансовых ресурсов со стороны сельхозтоваропроизводителей. Изменить подход к мелиорации подталкивает действительность: засуха в республике в 2012 и 2013 годах показала, что овощеводам и аграриям нужно обратить внимание в развитии отрасли.

«Учитывая уроки двух прошлых лет, все мы должны понимать, что наше производство и обеспечение продовольственной безопасности в немалой степени зависит от погодных условий. Хакасия находится в зоне рискованного земледелия. У нас бывают годы как засушливые, так и дождливые. И чтобы обеспечить стабильное производство сельхозпродукции, развитие отрасли мелиорации имеет важное значение. При всем этом, за счет понимания важности вопроса со стороны республиканского правительства о необходимости развития данного направления, за четыре года в Хакасии введена в эксплуатацию практически 1 тыс. гектаров орошаемых земель — региональным бюджетом было выделено 43,5 млн рублей», — отметил министр. Сегодня на основе федеральной программы в региональном министерстве сельского хозяйства разрабатывается целевая программа по мелиорации, что позволит и далее возродить мелиоративную систему, придать отрасли позитивную динамику развития уже в ближайшее время.





### **БОЛЕЕ 74 МЛН РУБЛЕЙ НАПРАВЛЕНО НА ПОДДЕРЖКУ АПК КРАСНОЯРСКОГО КРАЯ**

В рамках программы «Развитие сельского хозяйства и регулирование рынков сельскохозяйственной продукции, сырья и продовольствия в Красноярском крае на 2013–2020 годы» 386 сельхозпроизводителям региона перечислено 64 млн рублей. Эти средства пойдут на возмещение части процентной ставки на развитие растениеводства (47 млн рублей), животноводства (16,8 млн рублей), а также возмещение ставки по кредитам, взятым малыми хозяйствами (0,6 млн рублей).

Как сообщили в пресс-службе краевого правительства, кроме того, для молодых специалистов, работающих в сельском хозяйстве, из федерального и регионального бюджетов перечислено около 10 млн рублей. Из этой суммы 6,6 млн рублей они получают на улучшение жилищных условий и 3 млн рублей — на выплату повышенной зарплаты.

Как отметили в краевом минсельхозе, несмотря на непростую финансовую ситуацию, сложившуюся в регионе, деньги для сельчан поступают в срок. «Уходящий год выдался непростым для агропромышленного комплекса. Мы закончили основные производственные работы в растениеводстве, но сельскохозяйственный год не заканчивается. Крестьянам сейчас требуются средства на обеспечение нормальной работы животноводческих помещений в зимний период. Кроме того, перечисленные средства необходимы для повышения финансовой устойчивости сельхозпроизводителей», — отмечает пресс-служба ведомства.

В целом государственная поддержка агропромышленного комплекса края в 2013 году превышает прошлогодний уровень и является крупнейшей в Сибирском федеральном округе. Только на прямое субсидирование из консолидированного бюджета края в текущем году запланировано более 4,5 млрд рублей. В 2012 году по этому направлению было выделено порядка 3,8 млрд рублей.

### **ЗА ГЕКТАРЫ ЗАПЛАТЯТ**

191,8 млн рублей из федерального бюджета на днях поступит на счета краевых аграриев. Это завершающий транш федеральной помощи в этом году — средства на так называемую «несвязанную поддержку» АПК, которая выдается на гектар обрабатываемой пашни. Финансирование осуществляется «50 на 50» — краевым и федеральным бюджетом. Край уже полностью исполнил свои обязательства перед аграриями по данной статье, выплатив им 483 млн рублей. В ближайшее время хозяйства получат и оставшуюся федеральную помощь. Всего из консолидированного бюджета в 2013 году будет перечислено 966 млн рублей.

Напомним, в этом году, в связи со вступлением в ВТО, Минсельхоз Российской Федерации ввел так называемую несвязанную, погектарную поддержку, изменив принципы госпомощи АПК, которые действовали многие годы. С переходом на предоставление несвязанной поддержки весь объем финансирования отрасли растениеводства увеличился на 310,3 млн рублей и составил 814,8 млн рублей из консолидированного бюджета, в то время как объем государственной поддержки отрасли растениеводства до введения нового принципа составлял 504,5 млн рублей. При этом увеличилась и доступность господдержки для всех получателей, занимающихся растениеводством.

По информации пресс-службы краевого минсельхоза, преимущества новых подходов в том, что они позволяют дать более адекватную, реальную оценку деятельности тех людей, которые работают на земле, а также стимулируют к повышению конкурентоспособности нашей продукции в условиях ВТО.

«При расчете этой субсидии учитывается множество условий, в которых осуществляет деятельность каждый конкретный субъект АПК — коэффициент плодородия почвы, коэффициент интенсивности использования единицы площади и удельный вес посевных площадей в общей площади посева по краю. 60% выделенных средств начисляются по минимальной ставке, еще 40% — в зависимости от эффективности работы. Те руководители, которые показывают себя грамотными управленцами, которые рационально используют землю, работают над увеличением урожайности, повышают эффективность производства, — получают наибольшую поддержку на гектар», — отмечает ведомство.

В среднем по итогам года краевые аграрии получили из консолидированного бюджета по 693 рубля на 1 гектар.

### **ФЕРМЕРЫ КРАСНОЯРСКОГО КРАЯ ПОЛУЧАТ 24 МЛН РУБЛЕЙ НА РАЗВИТИЕ**

На заседании Правительства региона рассмотрены предполагаемые изменения в программе «Развитие малых форм хозяйствования в сельской местности Красноярского края» на 2013–2015 годы».

В рамках программы предлагается дополнительно направить 24,2 млн рублей в поддержку малых форм хозяйствования, которые пойдут на субсидирование части затрат, связанных с закупом сельскохозяйственными потребительскими кооперативами животноводческой продукции — молока, мяса свиней и мяса крупного рогатого скота у населения края. Средства выделяются в ответ на обращения сельчан о выделении дополнительных средств на поддержку кооперативов.

Деньги будут взяты из двух других программ — «Утилизация и уничтожение биологических отходов на территории Красноярского края» на 2012–2014 годы» и «Развитие сельского хозяйства и регулирование рынков сельскохозяйственной продукции, сырья и продовольствия в Красноярском крае» на 2013–2020 годы». В результате реализации этих программ в текущем году сложилась экономия средств бюджета.

Члены Правительства поддержали предложенные изменения в программе.

Отметим, в крае придается большое значение малым формам хозяйствования — фермерам, личным подсобным хозяйствам, потребительской кооперации. В 2013 году расходы краевого бюджета в поддержку кооперативов составили 149,2 млн рублей. По оценке Минсельхоза России, Красноярский край в этом году является лидером по реализации грантовой программы поддержки фермеров.





# В РОССИИ СОБРАНО 95,3 МЛН ТОНН ЗЕРНА



По оперативным данным органов управления АПК субъектов РФ, по состоянию на 2 декабря 2013 года зерновые и зернобобовые культуры обмолочены с площади 41,8 млн га, или 95% к уборочной площади (в 2012 году — 38,9 млн га, в 2011 — 42,1 млн га). Валовой сбор составил 95,3 млн тонн зерна (в 2012 году — 74,5 млн тонн, в 2011 — 97,5 млн тонн). Урожайность составила 22,8 ц/га (в 2012 году — 19,1 ц/га, в 2011 — 23,1 ц/га).

В том числе пшеница обмолочена с площади 23,5 млн га, или 98% к уборочной площади (в 2012 году — 21,4 млн га, в 2011 — 25,1 млн га). Валовой сбор составил 54,1 млн тонн зерна (в 2012 году — 39,7 млн тонн, в 2011 — 59,4 млн тонн). Урожайность составила 23 ц/га (в 2012 году — 18,6 ц/га, в 2011 — 23,7 ц/га).

Ячмень обмолочен с площади 8,1 млн га, или 95,5% к уборочной площади (в 2012 году — 7,6 млн га, в 2011 — 7,7 млн га). Валовой сбор составил 16,3 млн тонн (в 2012 году — 14,7 млн тонн, в 2011 — 17,7 млн тонн). Урожайность составила 20,1 ц/га (в 2012 году — 19,3 ц/га, в 2011 — 22,8 ц/га).

Кукуруза на зерно обмолочена с площади около 2 млн га, или 80,7% к уборочной площади (в 2012 году —

1,8 млн га, в 2011 — 1,2 млн га). Намолочено 10,3 млн тонн зерна (в 2012 году — 7,8 млн тонн, в 2011 — 5,3 млн тонн). Урожайность составила 52,8 ц/га (в 2012 году — 43,9 ц/га, в 2011 — 42,9 ц/га).

Рис обмолочен с площади 185,8 тыс. га, или 97,9% к посевной площади (в 2012 году — 189,9 тыс. га, в 2011 — 205,1 тыс. га). Намолочено более 1 млн тонн (в 2012 году — 1,2 млн тонн, в 2011 — 1,2 млн тонн). Урожайность составила 55,4 ц/га (в 2012 году — 61,8 ц/га, в 2011 — 57,7 ц/га).

Подсолнечник на зерно обмолочен с площади 6,3 млн га, или 88% к уборочной площади (в 2012 году — 5,9 млн га, в 2011 — 6,3 млн га). Намолочено 9,7 млн тонн маслосемян (в 2012 году — 7,6 млн тонн, в 2011 — 8,4 млн тонн) при урожайности 15,4 ц/га (в 2012 году — 12,9 ц/га, в 2011 — 13,4 ц/га).

Рапс озимый и яровой обмолочен с площади 1,1 млн га, или 82,4% к уборочной площади (в 2012 году — 1,0 млн га, в 2011 — 801,5 тыс. га). Валовой сбор составил 1,3 млн тонн (в 2012 году — 1,1 млн тонн, в 2011 — 1,0 млн тонн). Урожайность составила 12,2 ц/га (в 2012 году — 10,3 ц/га, в 2011 — 12,7 ц/га).



Соя обмолочена с площади 1,1 млн га, или 94,8% к уборочной площади (в 2012 году — 1,3 млн га, в 2011 — 1,1 млн га). Валовой сбор составил 1,5 млн тонн (в 2012 году — 1,7 млн тонн, в 2011 — 1,6 млн тонн). Урожайность составила 13 ц/га (в 2012 году — 13,2 ц/га, в 2011 — 14,7 ц/га).

Сахарной свеклы (фабричной) выкопано с площади 885,7 тыс. га, или 97,8% к уборочной площади (в 2012 году — 1,1 млн га, в 2011 — 1,1 млн га). Накопано 38,5 млн тонн корнеплодов (в 2012 году — 42,2 млн тонн, в 2011 — 43,0 млн тонн). Урожайность составила 434,7 ц/га (в 2012 году — 383,1 ц/га, в 2011 — 389,2 ц/га).

Лен-долгунец вытеревлен с площади 48 тыс. га, или 96,4% к уборочной площади (в 2012 году — 52 тыс. га, в 2011 — 52,4 тыс. га).

Картофель в сельскохозяйственных предприятиях выкопан с площади 180,6 тыс. га, или 94,1% к посевной пло-

щади (в 2012 году — 230,6 тыс. га, в 2011 — 224,9 тыс. га). Накопано более 3,4 млн тонн клубней (в 2012 году — 4,2 млн тонн, в 2011 — 4,3 млн тонн). Урожайность составила 190,9 ц/га (в 2012 году — 180,5 ц/га, в 2011 — 191,8 ц/га).

Овощи в сельскохозяйственных предприятиях убраны с площади 78,3 тыс. га, или 96,3% к посевной площади (в 2012 году — 83,6 тыс. га, в 2011 — 93,4 тыс. га). Собрано 1,6 млн тонн (в 2012 году — 1,8 млн тонн, в 2011 — 2,1 млн тонн). Урожайность составила 204 ц/га (в 2012 году — 209,6 ц/га, в 2011 — 227,2 ц/га).

Под урожай 2014 года озимые зерновые культуры посеяны на площади 14,7 млн га, или 89,8% к прогнозу (в 2012 году — 15,8 млн га, в 2011 — 15,9 млн га).

Финальные сведения об урожае в чистом весе предоставляются до конца января. Объем валового сбора обычно на 7–8% выше массы зерна после доработки (в чистом весе).

## ЭКСПОРТ ЗЕРНА СОСТАВИТ 20 МЛН ТОНН

ПРОГНОЗ МИНИСТЕРСТВА СЕЛЬСКОГО ХОЗЯЙСТВА РФ

Минсельхоз прогнозирует по итогам текущего сельскохозяйственного года экспорт зерна на уровне до 20 млн тонн, сообщил министр сельского хозяйства Николай Федоров. Ранее Минсельхоз сообщал, что Россия с 1 июля по 27 ноября

2013 года уже экспортировала 13,6 млн тонн зерна. Экспорт зерна в 2012–2013 гг. составил 14 млн тонн, а урожай зерновых — 71 млн тонн. Тогда как в сезоне – 2011/12 урожай зерновых составил 94,2 млн тонн, экспорт — 27 млн тонн.







# ПРЕВОСХОДНАЯ «СВИРЕЛЬ»

Яровая пшеница «Свирель» в питомнике конкурсного сортоиспытания

6 декабря в Красноярском НИИСХ состоялось заседание комиссии по рассмотрению предложений по внесению изменений в Государственный реестр селекционных достижений, допущенных к использованию по Красноярскому краю. Решением комиссии было предложено внести в Государственный реестр и рекомендовать к производству в южных регионах Красноярского края новый сорт яровой мягкой пшеницы «Свирель».

Сорт «Свирель» создан методом гибридизации озимой пшеницы «Омская 3» и селекционного образца Красноярского НИИСХ. Авторы А. В. Сидоров и Л. В. Плеханова.

Разновидность эритроспермум. Сорт среднепоздний, вегетационный период 85–100 суток. В условиях опытного поля Красноярского НИИСХ (п. Минино Емельяновского района) созревает на 3–4 дня позже стандарта «Омская 33», в условиях юга Красноярского края различия менее значительны.

За три года конкурсного сортоиспытания в Красноярском НИИСХ (2007–2009 гг.) средняя урожайность зерна у нового сорта составила 39,9 ц/га (от 36,3 до 44,1 ц/га), что на 7,7 ц/га выше стандарта «Омская 33». «Свирель» превосходит стандарт как по массе 1 000 зерен, так и по озерненности колоса. Этим и обуславливается высокая урожайность сорта. Сорт превосходит стандарт по устойчивости к болезням листьев, устойчив к полеганию. Качество зерна при возделывании в южной лесостепи и степи на уровне ценной пшеницы.

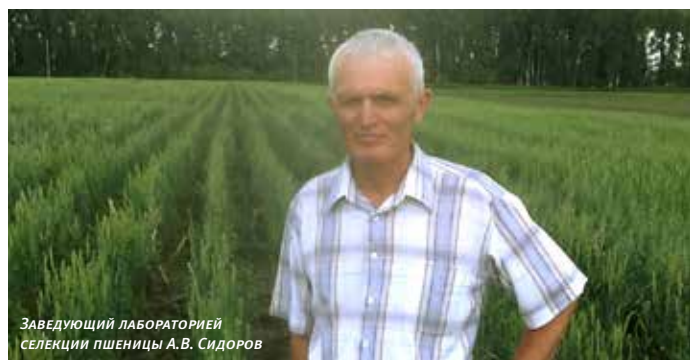
На сортоучастках юга Красноярского края в среднем за четыре года, при посеве по пару, «Свирель» превзошла стандарт «Омская 33» от 0,5 ц/га (Каратузский ГСУ) до 5,0 ц/га (Новоселовский ГСУ). Причем, чем выше был уровень продуктивности, тем более весомой была прибавка урожая. При посеве по культурам сплошного сева отклонения от стандарта составили от -1,3 ц/га (Минусинский ГСУ) до 4,6 ц/га (Каратузский ГСУ).

Результаты испытания сорта на сортоучастках Сибири подтвердили его высокую продуктивность. Максимальный урожай 70,4 ц/га «Свирель» сформировала на Омутинском сортоучастке Тюменской области, что на 14,3 ц/га выше стандарта «Омская 36». В целом наилучшие результаты показаны на сортоучастках Омской области. Так, в 2011 году по всем сортоопытам прибавка урожая по сравнению со стандартом «Омская 35» составила 5,3 ц/га.

**По информации Красноярского НИИСХ**



Уборка селекционных питомников в Красноярском НИИСХ



Заведующий лабораторией селекции пшеницы А. В. Сидоров



Яровая пшеница «Свирель»



Уборка селекционных питомников в Красноярском НИИСХ



# КРАСНОЯРСКИЕ БУРЕНКИ ВОСТРЕБОВАНЫ В РОССИИ

*До конца года восемь красноярскими племенными предприятиями будет продано 845 голов крупного рогатого скота.*

*Недавно Томская область закупила в крае племенной скот. Около 120 коров красно-пестрой породы были закуплены томичами в племрепродукторе «Новотаежный» Канского района.*

По информации главы краевого минсельхоза Леонида Шорохова, это уже вторая партия животных за год, проданная в Томскую область, всего же в Томск уже уехало 448 наших животных, а в Иркутскую — 117. Еще 280 голов увезут из ЗАО «Светлолобовское» Новоселовского района и ЗАО «Белоярское» Курагинского района.

«Благодаря своей продуктивности краевой скот пользуется спросом покупателей как внутри региона, так и за его пределами. В 2013 году племенные предприятия края отправили скот также в Иркутскую и Читинскую области. Перенимать опыт и приобретать животных приезжали животноводы из Казахстана. В свою очередь мы также посто-

янно работаем над улучшением нашей племенной базы путем выбраковки и покупки высокопродуктивного скота за границей. Недавно с предложением продажи нам скота и технологий обратилась Новая Зеландия — мировой лидер по производству молока. Краевой минсельхоз в настоящее время ведет переговоры по аналогичным предложениям с Канадой и Словакией. Какие технологии станут наиболее востребованы краевыми предприятиями — покажет время», — отметил министр.

Необходимо отметить, что племенной работе в крае придается большое значение. Продажа племенного крупного рогатого скота хозяйствами края за пределы региона в 2012 году воз-

росла в 2,5 раза и составила около 900 голов. При этом продажа молодняка мясного крупного рогатого скота племенными хозяйствами края возросла на 26% к уровню 2011 года.

Успехи краевых животноводов и племенной службы получили высокую оценку Минсельхоза России. Красноярский край стал одним из немногих регионов России, в 2012 году увеличивших производство мяса (наряду с Новосибирской и Челябинской областями), производство молока (наряду со Свердловской областью), а также превысивших за Уралом среднероссийский надой на фуражную корову (наряду с Тюменской и Свердловской областями).

В планах на ближайшие годы увеличение продуктивности краевых племенных животных с 5,6 тыс. до 7 тыс. килограммов молока с фуражной коровы в год.

**Федор Благой**





# Газ или ГСМ?

*ПЕРЕХОД НА АЛЬТЕРНАТИВНЫЕ ВИДЫ ТОПЛИВА НЕОДНОКРАТНО ОБСУЖДАЛСЯ В КРАСНОЯРСКОМ КРАЕ И С УЧЕНЫМИ, И С ПРАКТИКАМИ, НО ПОКА ВСЕ РАБОТАЮТ НА ТРАДИЦИОННОМ ДИЗТОПЛИВЕ ИЛИ БЕНЗИНЕ.*



Между тем, уже из федеральной казны крестьянам обещают новый вид господдержки. Минсельхоз России готов возмещать 30% затрат на покупку техники, работающей на газомоторном топливе. Идея перевести сельхозмашины на газ и экономить на бензине обсуждалась в крае два года назад, и «Агро-Сибирь» рассказывал об опыте применения газа в СПК «Шилинский» Сухобузимского района. Именно это хозяйство было выбрано для эксперимента. О том, как идут дела спустя два года и будет ли востребована

данная субсидия на нашей территории, мы беседуем с руководителем и специалистами хозяйства.

В 2011 году в СПК «Шилинский» решили перевести технику на газомоторное топливо и этим решить проблему с использованием 80-го бензина, выпуск которого со временем прекратится, а на нем пока еще работает порядка 60% краевой сельхозтехники. Для работы на газомоторном топливе в «Шилинском» переоборудовали 10 машин, истратив по 19 тыс. рублей на каждую. По расчетам, понесенные за-

траты должны были окупиться всего за несколько месяцев, учитывая, что сжиженный газ дешевле бензина. Но все оказалось не так оптимистично.

На сегодняшний день из 10 машин, переведенных на пропан-бутан, осталось всего три. Эксперимент вместо экономии принес хозяйству сплошные убытки. Расход сжиженного газа при работе двигателя стал в два раза больше. А соответственно, и рейсы дороже.

**Виктор Тищенко, механик хозяйства «Шилинское», рассказывает:**



— Вот этот ЗИЛ 4 тонны газа пережег, а должен был — 2 тонны, то есть расход получился в два раза больше. 16 рублей литр, один к двум — получается 32 рубля. А бензин стоит 25 рублей за литр. В чем тогда смысл использования газа, если он нам дает 7 рублей перерасхода?





В самом начале эксперимента планы по переводу агротехники на газ были оптимистичные. На перспективу в Шиле даже поставили газозаправочную станцию. Рассчитывали, что машины сельхозпредприятия будут здесь заправляться постоянно. Однако сейчас сюда кроме случайно проезжающего личного транспорта никто не наведывается. Если в первое время здесь ежедневно заправлялись 6–7 шилинских машин, то сейчас — ни одной. А ведь перевод тракторов и комбайнов



на газ мог бы быть экономически выгодным, говорит **директор хозяйства Михаил Смагин**, если бы технологии газобаллонного оборудования были соответствующего качества.

— Наше оборудование по газу на низком уровне, — поясняет Михаил Смагин, — поэтому и идет перерасход и нет распыла. Я думаю, еще имеет смысл попробовать импортное оборудование по переводу на газомоторное топливо, может быть, оно даст эффект. Наше однозначно невыгодно.



Со следующего года Федерация, выполняя программы ресурсосбережения и энергоэффективности в АПК, будет стимулировать аграриев переходить на альтернативный вид топлива. Всем, кто купит технику, работающую на сжиженном газе, обещают 30% возмещения затрат. Однако в нашем крае эта преференция вряд ли будет востребована. Достаточно заметить, что у нас в сельской местности даже не развита сеть газозаправочных станций. И длинный путь от заправки в городе или районном центре до сельхозпредприятия в итоге «съест» всю экономическую выгоду от разницы в цене газа и бензина.

**Александр Походин, первый заместитель министра сельского хозяйства и продовольственной политики Красноярского края**, считает:

— В тех регионах, где газ идет по трубе, проще организовать сеть, обеспечивающую транспорт, население, предприятия газомоторным топливом. У нас, к сожалению, газ сегодня завозится автотранспортом. Конечно же, он дороже того газа, который доставляется по трубам. И в Красноярском крае своя специфическая ситуация перевода авто-



мобильного транспорта на газомоторное топливо.

Тем не менее, за границей работа агротехники на газе очень распространена. Например, в Австралии этим видом топлива заправляется 100% сельскохозяйственных машин, в Европе — почти половина. Примеров применения газомоторного топлива в российском агропроме — пока единицы. А ведь если к этому вопросу подойти грамотно, поставить газозаправочные станции во всех районах, покупать аграриям качественную, специализированную и «заточенную» под этот вид топлива технику, крестьянин, возможно, действительно сможет значительно сэкономить на горючем.

**Марина Зуева**



# РССМ ОТМЕТИТ СВОЕ ПЯТИЛЕТИЕ ДОБРЫМИ ДЕЛАМИ

*5 декабря Российский союз сельской молодежи отмечает свое пятилетие. Именно в этот день в 2008 году состоялась конференция, на которой было принято решение об учреждении союза.*



С тех пор организация заметно выросла и окрепла — сейчас в составе РССМ 67 региональных и около 300 местных отделений, в рядах союза порядка 40 000 молодых людей, которым небезразлична судьба АПК страны.

С каждым годом у РССМ появлялись новые проекты и направления деятельности, призванные помочь сельской молодежи развиваться, самореализовываться на родной земле и утверждаться в аграрных профессиях.

В день пятилетия союза дан старт Всероссийской акции добрых дел РССМ, которая продлится до конца февраля 2014 года. Многие региональные отделения запланировали разнообразные акции на это время. Так, активисты из Тюмени отправятся в детский дом и в дом престарелых, проведут конкурс агитплакатов и спортивные соревнования; РССМ Башкортостана съездит на неделю добрых дел в свои местные отделения, также посетит больницы, онкобольных детей и организует сбор добровольцев для сдачи крови; в Мурманском отделении поздравят с Новым годом детей, находящихся в социально опасном положении, проведут «Урок дружбы» для молодежи Кольского района с представителями МООО «Друзья Финляндии». Это далеко не полный список добрых дел, которые будут проведены активистами РССМ. Итоги акции подведут весной будущего года, ведь именно весной РССМ был зарегистрирован юридиче-

ски, тогда же эпопея празднования пятилетия организации завершится общим торжественным мероприятием.

Но уже сейчас пришло время подвести итоги ее деятельности за эти пять плодотворных лет.

РССМ помогает в трудоустройстве сельской молодежи — на портале [www.rssm-trud.ru](http://www.rssm-trud.ru) аккумулированы большинство вакансий и резюме соискателей работы в сфере АПК, а также полезные советы и последние новости об открывающихся предприятиях и новых проектах. Студенты аграрных вузов могут узнать, какие предприятия готовы предоставить им возможность прохождения практики.

РССМ регулярно проводит форумы, конференции и семинары от регионального до международного масштаба, которые дают молодежи возможность обсудить вопросы развития сельского хозяйства с представителями государственной власти и аграрной элиты страны, что способствует привлечению внимания общества и государства к самым актуальным для сельской молодежи вопросам, позволяет выяснить причины и выработать рекомендации для всестороннего развития и поддержки нового поколения аграриев.

РССМ активно работает в направлении духовно-нравственного и патриотического воспитания молодежи, сотрудничая с Советом ветеранов Минсельхоза России.

РССМ развивает международную деятельность — регулярно проходят стажировки

по обмену опытом с представителями сельской молодежи других стран. Активисты организации принимают участие в мероприятиях международного масштаба, у РССМ подписаны соглашения о сотрудничестве с зарубежными союзами сельской молодежи (Германия, Голландия, Казахстан).

РССМ сотрудничает с органами государственной власти — входит в состав комиссии Общественного совета при Министерстве сельского хозяйства Российской Федерации по научно-технологической политике и образованию; комиссии по отбору региональных целевых программ устойчивого развития сельских территорий; совета Министерства образования и науки Российской Федерации по делам молодежи; Общественного совета при Министерстве спорта Российской Федерации; Федерального реестра молодежных и детских общественных объединений, пользующихся государственной поддержкой.

РССМ является одним из создателей Молодежного клуба Общероссийского народного фронта. В 2012 году ему было доверено войти в предвыборный штаб Владимира Владимировича Путина. Председатель Центрального совета РССМ Юлия Оглоблина избрана в Центральный штаб Общероссийского народного фронта на учредительном съезде ОНФ 12 июня 2013 года.

Но самое главное, что каждый проект РССМ находит отклик в сердцах участников и партнеров.



## ОСНОВНЫЕ ПРОЕКТЫ ОРГАНИЗАЦИИ УСТАМИ ИХ УЧАСТНИКОВ:

### МОБИЛЬНЫЕ БРИГАДЫ МИНСЕЛЬХОЗА РОССИИ

Руководитель Ивановского регионального отделения РССМ Наталья Голубева:

«Мы видели искренний интерес в глазах жителей районов, и они просили приехать еще. Мой телефон и электронная почта на время работы бригад превратились в горячую линию по Ивановской области. Это все говорит, что интерес у селян есть».

Руководитель Ставропольского регионального отделения РССМ Игорь Деведеркин:

«Это была школа, поставленная на победы и ошибках. Этот опыт дал нам предпосылки для развития своего дела. И мы увидели, что дорога от университета до Министерства сельского хозяйства России выложена не только предложениями и обещаниями, но и конкретными действиями».

#### О проекте:

Мобильные бригады Министерства сельского хозяйства Российской Федерации были сформированы в 63 субъектах России. В состав делегаций, работавших в регионах, вошли активисты РССМ, аспиранты и студенты аграрных вузов, начинающие фермеры, представители органов управления АПК соответствующих субъектов. Основная задача деятельности «мобильных бригад» — повышение информированности сельского населения о существующих направлениях государственной поддержки АПК. Так, за период работы в 2012 году проведено 1 863 встречи, получил консультацию 95 321 человек в 63 регионах РФ. Лучшие участники «мобильных бригад» получили ведомственные награды и благодарности Минсельхоза России.

Планируется, что данное направление продолжит свою работу в 2014 году.

### ДЕЛОВАЯ ИНТЕЛЛЕКТУАЛЬНАЯ ИГРА «НАЧИНАЮЩИЙ ФЕРМЕР»

Председатель рабочей группы РССМ по молодежному предпринимательству Александр Лагутин:

«Очень хорошая игра. Сложно было выиграть».

Капитан команды победителей из Саратова Юлия Вершинина:

«Нужно сначала закончить вуз, но в принципе у нас есть уже и территория, и возможности».

Капитан команды победителей из Ставрополя Михаил Федирко (команда получила грант на реализацию проекта):

«Мы кардинально изменили направление деятельности и занялись картофелеводством, что позволило не только использовать имеющиеся ресурсы, но и найти применение гранту в его нынешнем виде. Думаю, если примем участие в игре 2014 года, то будем представлять продукт переработки картофеля. Другими словами, развивать существующее предприятие».

#### О проекте:

Игра проводится в аграрных вузах страны в целях развития у студентов навыков бизнес-планирования в сельском хозяйстве, а также менеджмента, экономики и управления сельскохозяйственными организациями, сбора и анализа информации, выработки управленческих решений и умения работать в команде.

В 2012–2013 гг. в игре приняло участие около 1 000 студентов из 38 аграрных вузов. По итогам проведения финала игры лучшие проекты рекомендованы к участию в федеральной целевой ведомственной программе «Начинающий фермер». Уже дан старт новой игре.

### МЕЖРЕГИОНАЛЬНЫЙ КОНКУРС «БАЙСТАДИ»

Победитель «БайСтади — 2013» Анастасия Легкодух:

«Я победы вообще не ожидала: отправила работу и даже забыла. Потом прихожу на пару, а мне говорят, что вывесили список победителей, где я есть. У меня было море эмоций, это было неожиданно и приятно. И теперь в следующем году обязательно буду писать, потому что было проведено много опытов, есть о чем рассказать».

Победители «БайСтади — 2011» Юлия Ким и Мурат Бленаов:

«Мы выражаем благодарность за то, что у нас есть возможность проверить свои знания в области защиты растений, принимать участие в данном конкурсе, проходить производственную практику на базе полевых платформ, а также получать необходимые знания по специальности».

Практикой мы очень довольны. В первый день Волощенко Анатолий Сергеевич провел с нами вводный инструктаж и познакомил с сотрудниками Ставропольского представительства ЗАО «Байер». В тот же день нам была предоставлена специальная одежда и средства индивидуальной защиты, а также методические пособия и определители вредных объектов».

#### О проекте:

Конкурс проводится в целях повышения уровня знаний студентов и аспирантов агрономических факультетов аграрных вузов в области защиты растений. По его итогам победители получают возможность прохождения учебных практик и стажировок на современных полевых платформах компании ЗАО «Байер», а также дипломы и ежемесячную стипендию в размере 3 000 рублей.

### ВЫСТАВКИ ИННОВАЦИОННЫХ РАЗРАБОТОК АГРАРНОЙ МОЛОДЕЖИ СОВМЕСТНО С ОАО «РОСАГРОЛИЗИНГ»

Стипендиат ОАО «Росагролизинг», аспирант Пензенской ГСХА Ирфан Адгамов:

«Эти деньги, безусловно, пойдут на материальное оснащение или же на проведение экспериментов — словом, они пойдут в дело».

Руководитель департамента научно-технической политики и образования Министерства сельского хозяйства РФ (в 2011 году) Вячеслав Нунгезер:

«Что запомнилось — так это инициатива ребят, у них глаза горели! Это очень хорошо. Главное, чтобы они не погасли, поэтому будем поддерживать инициативу».

#### О проекте:

Молодые ученые — авторы инновационных разработок — демонстрируют лучшие инфраструктурные, научно-технические разработки, имеющие практическую значимость для развития сельских территорий и аграрного сектора экономики страны на выставке, которая традиционно проводится в рамках Международного форума сельской молодежи. На реализацию лучших инновационных разработок ОАО «Росагролизинг» выделяет премии победителям в размере 50 000 рублей.

### ВСЕРОССИЙСКИЙ КОНКУРС ТВОРЧЕСКИХ РАБОТ «МОЯ МАЛАЯ РОДИНА»

Заместитель Председателя комитета Государственной Думы ФС РФ по аграрным вопросам, член жюри конкурса Надежда Школкина:

«Увеличивается не только количество работ, но и их качество».

Председатель Центрального совета РССМ в 2008–2012 гг. Ольга Платошина:

«Приятно, что ребята из разных сельских уголков страны пишут о деревнях своей мечты, о том, какой бы они видели деревню будущего, в каком направлении они хотят развиваться. И мне кажется, что все эксперты, которые смотрят конкретно эту номинацию, могут для себя сделать определенные выводы, какие проекты необходимо создавать, к чему идти, что те мечты, которые есть у ребят, можно было бы воплотить в жизнь. Тем более приятно, что это мечты школьников, соответственно, у нас есть время для того, чтоб они стали реальностью».

Победитель номинации конкурса «Деревня моей мечты» Диана Балаикова:

«Я не ожидала, что займу первое место. Теперь впечатлений масса. Спасибо этому конкурсу. Много нового узнали тут о других краях, других городах, других селах».

Победитель номинации «Web-сайт моего сельского населенного пункта» Александр Кузьмин:

«Я не считаю эту победу своей, я считаю ее победой в принципе любого сельского жителя, который может своим старанием доказать, что он один может своим трудом и терпением свернуть горы и добыть всего, чего он хочет, даже, казалось бы, недостижимых высот добиться. Эта победа убедила меня, что я правильно выбрал путь, не зря этим занимался. Я это буду делать и дальше».

#### О проекте:

Цель конкурса — воспитание в новом поколении идей патриотизма, национальной самоидентификации и гордости за свою малую Родину. За период проведения конкурса принято более 7 000 творческих работ с историями сельских населенных пунктов, которые стали основой создания информационного пространства малых городов и сельских территорий.

Пресс-служба РССМ



# «НИВА» ИРИНЫ ПАВЛОВОЙ

Несколько лет подряд Красноярский краевой минсельхоз награждает лучших тружеников агропромышленного комплекса автомобилями. И поскольку страна должна знать своих героев в лицо, мы с удовольствием рассказываем об этих прекрасных тружениках. Как и прежде, будем говорить с лучшими по профессии, заслуженными и награжденными по итогам года за высокие показатели в работе.

**Знакомьтесь:** Ирина Павлова, оператор машинного доения Племзавода «Таежный» Сухобузимского района.

— **Ирина, скажите, с каким ощущением Вы поднимались на сцену, когда назвали Вашу фамилию?**

— Приятное было ощущение, и дрожь приятная. Все равно переживания были: на сцену идти, столько народу смотрит. Когда приезжаешь в город и видишь на прилавках супермаркетов нашу продукцию — молоко, сметану, сливки, брынзу, йогурты, кефир — испытываешь гордость, что в этом есть и частичка моего труда, — вспоминает Ирина Павлова.

Несмотря на то, что название профессии «доярка» изменили на «оператор машинного доения», труд животноводов от этого легче не стал, как и прежде работа занимает время с пяти утра и до девяти вечера. Хотя профессия эта, как никакая другая, заслуживает быть престижной и значимой.

— Я давно работаю оператором машинного доения в Племзаводе «Таежный». Любовь к профессии появилась с малых лет. Мы все детство бегали к маме на дойку. В те годы доили еще бачками. Конечно, по мере сил помогали своим родителям. Мама у меня тоже в передовиках была. Так что мне есть с кого брать пример! Как известно, яблоня от яблони

недалеко падает, пример в жизни в основном родители дают. Мне нравится мое рабочее место. Сюда я прихожу каждый день к половине пятого утра, и меня здесь ждут мои 49 молочных красавиц. Восемь дней работаем, правда, два дня выходных у нас есть. В пять часов начинается дойка и часов до восьми — до половины девятого находимся здесь. Потом идем домой и в 14 часов опять сюда приходим. Коров выгоняем, стойла убираем, корма поправляем. В 16 часов коров загоняем. Муку даем в половине пятого и опять дойка в пять часов. И снова до 20–20.30. Бывает, что дома только обед успеваем приготовить. Иногда получится еще и отдохнуть. Труд у нас не сильно тяжелый, — считает Ирина Павлова, — ну, только что тачки таскаем, когда муку раздаем. А так у нас все



За наивысшую молочную продуктивность автомобилем «Шевроле-Нива» награждается Ирина Павлова, оператор машинного доения ЗАО «Племзавод Таежный» Сухобузимского района.

механизировано. В старых корпусах, бывало, доярка сама в кормушки корма закидывала, теперь это все выполняется с помощью трактора. Раньше бачки таскали: корову нужно было подоить, молоко из бачка вылить в ведро, а потом — из ведра во флягу. Сейчас же у нас аппараты по рельсам катаются, мы их не носим, к каждой корове подъезжаем, подключаем. В прошлом году у меня и по 40 литров первотелки давали, и коровы тоже хорошо доились, и нынче я на них не обижаюсь.

Вот так и живут дружно — коллектив животноводов и их замечательное племенное стадо. Люди с любовью ухаживают за животными, а животные платят им за то высокой продуктивностью.

**Марина Зуева**





С нами расти легче

avgust   
crop protection

# С НОВЫМ ГОДОМ!

2014



## Дорогие друзья!

Примите наши самые искренние поздравления с Новым Годом!

Мы очень благодарны всем, кто с нами работает, кто использует большой интеллектуальный потенциал компании «Август» и ее богатый профессиональный опыт. Спасибо всем вам за сотрудничество! Ведь успехи компании – это, прежде всего, успехи ее партнеров.

Мы от всей души желаем, чтобы наступающий 2014 год стал для вас урожайным на успехи, щедрым на новые достижения, принес финансовую устойчивость и надежных деловых партнеров.

Пусть вам всегда сопутствуют крепкое здоровье, хорошее настроение и неизменная удача во всех делах! Счастья, любви и согласия вам и вашим близким!

Счастливого Нового Года!

Компания «Август»



## В ШАРЫПОВСКОМ РАЙОНЕ ВВЕДЕНА В СТРОЙ ПЕРВАЯ ОЧЕРЕДЬ МУКОМОЛЬНО-МАКАРОННОГО КОМПЛЕКСА



Первая очередь мукомольно-макаронного комплекса с объемом переработки 100 тонн зерна в сутки открыта в Шарыповском районе. 18 декабря состоялось торжественное открытие мукомольного производства. Еже-

дневно здесь будет производиться 50 тонн муки высшего сорта, 20 тонн — первого, 7 тонн — второго сорта и 23 тонны отрубей, которые поступят на реализацию как в привычном виде, так и гранулированными.

Весь процесс производства автоматизирован: грузовики высыпают зерно в загрузочную яму, по трубам оно поступает в зерноочистительное и размольное отделения, а затем из девяти бункеров уже рассортированная по категориям мука попадает на склад готовой продукции. Подача на фасовку также механизирована. Производство осуществляется с помощью специализированного программного обеспечения.

Вторая очередь комплекса будет введена в строй в начале следующего года. Она предусматривает производство 17 видов макаронной продукции объемом 20 тонн в сутки. Инвестиционный проект стоимостью свыше 120 млн рублей реализуется ООО «Фортуна-Агро». Это сельхозпредприятие в течение ряда лет входит в тройку передовых хозяйств Шарыповского района, показывающих высокие результаты по урожайности и намолоту зерновых. Выход комплекса на полную мощность позволит аграриям района полностью перерабатывать зерно на месте.

## ДВОЕ ИЗ 15 ЛУЧШИХ БУХГАЛТЕРОВ СТРАНЫ В ОБЛАСТИ АПК РАБОТАЮТ В КРАСНОЯРСКОМ КРАЕ

На семинаре-совещании для руководителей бухгалтерских и финансово-экономических служб органов управления агропромышленным комплексом субъектов РФ были подведены итоги конкурса «Лучший по профессии» в номинации «Лучший бухгалтер» 2013 года, проводимого Минсельхозом России.

Среди 15 победителей и лауреатов конкурса в номинации «Лучший бухгалтер» оказались двое представителей края. Это главный бухгалтер ЗАО «Племзавод Краснотуранский» Краснотуранского района Наталья Александровна Кузнецова (занявшая 3 место) и главный специалист министерства сельского хозяйства и продовольственной политики края Наталья Владимировна Аликина (отмеченная в числе лауреатов).

В конкурсе принимали участие более 400 бухгалтеров со всей России, занятых в сфере АПК. Первый тур проводился путем анкетирования, заочно, и состоял из 10 вопросов. По его результатам во второй тур были допущены 267 участников, правильно ответивших на 70% и более вопросов. Во втором туре, проводимом дистанционно путем тестирования, необходимо было ответить на 30 вопросов за 2 часа. Причем участникам конкурса, помимо владения всеми тонкостями бухгалтерского дела, было необходимо

продемонстрировать запас знаний в других областях — налогообложении, юриспруденции и т.д. По итогам Конкурса в третьем туре Конкурсной комиссией Минсельхоза России были определены 15 победителей.

По информации главы краевого минсельхоза Леонида Шорохова, 4 места из 15 заняли представители Кировской области, 2 — Свердловской области, 2 — Республики Карелия, 2 — Республики Удмуртия и 2 — Красноярского края. Представители остальных регионов, прошедшие в 3 тур (Ярославская и Тюменская области, Краснодарский край), заняли по одному месту.

«Я от души поздравляю наших победителей. Приятно в очередной раз получить доказательство того, что высокий профессионализм свойственен работникам всех специальностей, которые обеспечивают функционирование нашего АПК. Именно благодаря высочайшей квалификации всех — от доярки и механизатора до бухгалтера — наш АПК является одним из флагманов СФО», — подчеркнул Шорохов.

Следует отметить, что краевые бухгалтеры становились лауреатами конкурса «Лучший по профессии» и в предыдущие годы, в частности, в 2010 и 2011.

**Федор Благой**



# АГРО-МАСТЕР ВОСТОК

## СОВРЕМЕННАЯ АГРОТЕХНИКА ПОЛЕВЫХ РАБОТ

ОФИЦИАЛЬНОЕ ПРЕДСТАВИТЕЛЬСТВО ЗАВОДОВ РЕСПУБЛИКИ ТАТАРСТАН В СИБИРСКОМ ФЕДЕРАЛЬНОМ ОКРУГЕ  
ООО «ПК «Агромастер» • ООО «Гелиомастер» • ООО «Казаньсельмаш» • ООО «Исток-Кама»

### Комбинированный посевной агрегат **AGRATOR COMBIDISK**



производства ООО «ПК «Агромастер» для сева с одновременной предпосевной культивацией и интенсивным прикатыванием лент посева.

Предназначен для посева по предварительно обработанной почве. Увеличивает урожайность по сравнению с другими сеялками на 25-30% только за счет улучшенной культивации, сева и прикатывания.

Посевной комплекс COMBIDISK предоставляет хозяйствам совершенно новый уровень производительности и мобильности, удобства и безопасности.

### Машины для защиты растений, внесения удобрений и орошения группы компаний «Казаньсельмаш»:

#### ОПРЫСКИВАТЕЛИ ПРИЦЕПНЫЕ ОП-2500 СЕРИИ АРГО



цена от  
336 000

Отработанная конструкция и минимальные затраты позволили данным машинам стать самыми распространенными в РФ.

#### ОПРЫСКИВАТЕЛИ ПРИЦЕПНЫЕ ОП-3000 СЕРИИ БАРС



цена от  
1 030 000

Автоматизированный опрыскиватель нового поколения разработан на основе детального изучения конструкций лучших опрыскивателей мира.

#### САМОХОДНЫЙ ОПРЫСКИВАТЕЛЬ БАРС-3000



цена от  
4 430 000

### Широкозахватная тяжелая стерневая борона «КАМА-21»



#### Технические характеристики:

Ширина захвата, м
Длина пружинного зуба, см
Толщина пружинного зуба, мм
Ширина секции, м
Ширина в транспортном положении, м

цена 1400 тыс. руб. с НДС

производства ООО «Исток-Кама» с пружинными зубьями (аналог бороны канадской фирмы «Саммерс») предназначена для боронования стерни и пахоты, легкой культивации, предпосевной подготовки почвы, заделки минеральных удобрений, заделки растительных остатков и равномерного распределения измельченной соломы.

ООО «Агро-мастер Восток»  
660118, г. Красноярск,  
Северное шоссе, 11 «Д»  
тел./факс: (391) 299-78-28  
тел. 8-923-354-354-2  
e-mail: procenko@bk.ru

**АГРО-МАСТЕР ВОСТОК  
ПОЗДРАВЛЯЕТ  
С НОВЫМ  
2014 ГОДОМ!**





# ОНИ ЗАСЛУЖИВАЮТ ЛУЧШЕЙ ЖИЗНИ

*Заканчивается 2013 год, который для всех сибирских земледельцев стал годом экстремальных испытаний. Невозможно в одном выпуске рассказать обо всех славных аграриях нашего великого края. Поэтому в этом номере «Агро-Сибири» слово предоставляем труженикам Краснотуранского района. Мы беседуем о том, какие сложности выпали на долю аграриев и какие победы они одержали.*



**АЛЕКСАНДР ШТЕЛЕ: «ХОЧЕТСЯ ПОКЛОНИТЬСЯ ЗА ИХ НЕЛЕГКИЙ ТРУД ДО САМОЙ ЗЕМЛИ».**

ЗАО «Тубинск» является на сегодняшний день самым крупным не только в районе, но и во всем южном регионе. Руководитель этого хозяйства Александр Александрович Штеле считает, что этот год был крайне нелегким для полеводов и животноводов, потому счел справедливым уделить заслуженное внимание своим передовым работникам: «По фамилии всех не перечислить: невозможно из 15 комбайнеров выделить кого-то особо. Ведь они идут ровно, буквально «нос в нос» по результатам. Разве сделать упор на то, что это и есть высший показатель мастерства. В животноводстве передовиков тоже достаточное количество. Тем не менее, с лучшими среди них показателями на краевой форум уже

второй год подряд делегирована Валентина Хяникяйнен. Она надаивает более 9 тыс. литров в год на фуражную корову, раздаивает трижды



в день 50 высокопроизводительных коров. Есть в нашем коллективе и отличные скотники, механизаторы, конюхи. И всем им хочется поклониться за их нелегкий труд до самой земли».

**НИКОЛАЙ ШКОЛИН: «НАШИ ЛЮДИ, КАК НИКТО ДРУГОЙ, ЗАСЛУЖИЛИ ПОЧЕТ И УВАЖЕНИЕ»**

«Я не понимаю, — с грустью рассуждает директор ЗАО «Племзавод «Краснотуранский» Н.Г. Школин о судьбе российского крестьянства, — почему разговоры об улучшении жизни на селе все чаще становятся ничем не подтвержденными? Работать в нашу отрасль идет чуть ли не камикадзе. Мы продолжаем выживать в сложнейших экономических условиях. Безусловно, у каждой отрасли есть свое место в обществе. Только вот сельское хозяйство занимает самую низшую ступень. Нам даже затраты государством возмещаются по остаточному принципу. Нами правят монополии: энергетические, нефтяные, машиностроения... Цены на ГСМ в стране не многим отличаются от европейских, тогда почему в Европе, где климатические условия несравнимы с нашими, на гектар пашни выделяется в 20 раз больше средств? Лично у меня полное непонимание того, почему намеренно уничтожается сельское население, плодятся масса институтов, которые зарабатывают огромные деньги, ничего при этом не производя? Что остается нам?»



Только самих себя награждать и чествовать, потому как вот уже четыре года зарплата селян остается неизменной. Тем не менее, наши люди, как никто другой, заслуживают почета и уважения. Говорят о них раз в год, но результаты их являются одними из лучших показателей в крае: В.В. Кажурин — комбайнер, А.С. Поленок — водитель, И.И. Вернер — молодой комбайнер... Обидно, что все же настоящего праздника в душе нет, как ни крути. Но я всех тружеников села поздравляю с праздником, желаю крепкого здоровья и неиссякаемых надежд на лучшее будущее».

### АНАТОЛИЙ МОЛДОВАНОВ: «ЭТОТ НЕЛЕГКИЙ ПУТЬ К ХЛЕБУ»

— Конечно, до райских высот и ощущений нам еще далековато, — вслух рассуждает Анатолий Молдованов, словно заботливая наседка собирая своих работников на групповой снимок, — но все же хочу, чтобы мы были всегда, чтобы труд наш нелегкий крестьянский приносил не только радость и счастье, а еще и материальное удовлетворение...

Вот он, костяк эдемовцев, сложившийся в нелегкие 90-е годы: один из основателей «Эдема» — Александр Андерсон (его, безмерно уважая, так и кличут по-свойски — «Мартыныч» и советуются непременно по любому поводу), А.Р. Бендер, А.А. Шлегель, Л.А. Андерсен. Прокопченные солнцем, с обветренными лицами, они словно вернулись с боевых действий, хотя иначе как битвой борьбу за урожай и не назовешь.

— Урожайность в этом году у нас самая высокая по району, — констатирует Анатолий Молдованов, — во всяком случае, среди фермерских хозяйств. Путь к такому хлебу был нелегким. Год от года наращивали темпы, не забывая присматриваться к новым, наиболее продуктивным для пашен, семенам зерновых. К примеру, в этом году побывали на семинаре, где обратили внимание на предложенный немецкий сорт пшеницы, и решили испытать его на своих полях в грядущую посевную. Думаю, не прогадаем. Безусловно, любое нововведение требует терпения, определенных финансо-



вых вложений. В этом году мы приобрели культиватор за 980 тыс. рублей. Дорого? Да. Но он уже себя оправдал в полной мере. Коллектив в хозяйстве небольшой — 10 человек. Зато при такой отдаче с их стороны нам остается темпы только наращивать. К посевной 2014 года уже намереваемся обработать 1100 га земли и, конечно же, организовать дополнительные рабочие места, в которых наши односельчане очень нуждаются. О чем я мечтаю в данный момент? Только о том, чтобы наше правительство поддерживало материально не только силовые структуры, правоохранительные органы, образование и здравоохранение, а еще и тех, кто этих специалистов кормит. Конечно, прожить на импортных гастрономических поставках мож-

но, но не без вреда здоровью. Свой продукт качественнее и безопаснее, об этом знают уже все. Потому нас беречь нужно как зеницу ока, ведь год от года число желающих заниматься сельским хозяйством стремительно уменьшается. Тем не менее, мы намерены держаться, развиваться, насколько хватит сил. Возможно, и государственные мужи наши наконец поймут, что от политики на селе зависит общая продовольственная безопасность.

### ЕВГЕНИЙ ЛЮТЕНКО: «ДОМ, СЕМЬЯ ДОЛЖНЫ БЫТЬ РЯДОМ»

Руководителя хозяйства ООО «Медведь» Евгения Александровича Лютенко застаем за подготовкой стенда к краевой презентации, на которой будет представлена не только



продукция, производимая предприятием, а еще и логистический макет, то есть цепочка производства кормов, муки, продукции коневодства и даже строительства жилья. Иначе говоря, пошаговые действия сельхозтоваропроизводителя при рыночных и таких непростых в России условиях.

— Для ООО «Медведь», — вспоминает он, — 2012 год был самым сложным за всю историю существования. Губительная засуха отбросила нас как минимум на три года назад. И если бы не своевременная финансовая поддержка краевой власти, возможно, ООО «Медведь» сегодня и не существовало бы. Но даже она, помощь, была бы бесполезной, если бы не самоотверженный труд всего коллектива. Именно благодаря ему нам удалось в 2013 году встать на ноги, укрепить свои позиции и уже без страха смотреть в будущее, строя планы и разрабатывая перспективы. В этом году хозяйство приобрело новую современную технику на сумму 10 млн рублей: два посевных агрегата новейшей конструкции и итальянский опрыскиватель. Параллельно этому мы провели модернизацию и реконструкцию помещения под мельницу, оборудовали еще одну водяную скважину с перспективой на развитие животноводства, установили охранную систему на машинном дворе. На будущий год планируем приобрести еще два зерноуборочных комбайна, высокопроизводительные трактора и весь спектр прицепных устройств для них.

О коллективе своих работников Евгений Александрович говорить начал не сразу, а словно взял таймаут, рассуждая на тему не менее актуальную, чем производственная, — социальную:

— В этом году у нас две семьи отметили новоселье. Причем в домах, которые мы строили сами с учетом современных дизайнерских требований. Сейчас в стадии строительства находятся еще четыре дома, и если все будет хорошо, то в 2014 году там поселятся еще четыре семьи. Уловить связь нетрудно: заинтересованность людей в том, чтобы и дом, и семья, и работа были постоянно рядом, — едва ли не самая острая.

Вот мы и намерены таким образом решать в том числе и кадровые вопросы. Хотя с кадрами в ООО «Медведь» особого напряжения нет.

— Начиная с 1999 года плечом к плечу, — говорит руководитель, — мы работали с В.Н. Пряхиным, К.Г. Тихоновым, А.В. Хоменко, Н.В. Хоменко, Н.Г. Соболевским, В.В. Ворушилиным, Е.Ф. Хоменко, Е.Ю. Кастальским. Это своеобразный остов, который входит в коллектив, насчитывающий на сегодняшний день 32 человека. А если еще учесть тот факт, что у меня полностью отпала необходимость призывать своих работников проявлять сознательность и терпимость, то такому коллективу и вовсе нет цены. Люди от ни в чем не заинтересованных исполнителей перешли в совершенно иную стадию мышления: они стали принимать непосредственное участие в производственном процессе, вносить рациональные предложения, новаторские идеи, быть в курсе всех производственных вопросов. Поверьте, работать, созидать с такими кадрами — несомненно, интереснее и надежнее.

#### **ВЛАДИМИР ЗАНИН: «ПЛАТИТЬ ДОБРОМ ЗА ДОБРО»**

Своих передовиков производства охотно представил Владимир

Александрович Занин, директор ЗАО «Восток». И пока люди смущенно занимали места для будущего группового снимка, несколько минут выкроил для, если так можно выразиться, «пояснительной записки».

— Нынче, в отличие от прошлого, год выдался неплохим, — сказал он. — Средняя урожайность зерновых составила 15 центнеров с гектара. Поголовье осталось неизменным, более того — имеются виды на его увеличение. Но мы сегодня будем говорить о тех людях, которые трудятся в отрасли полеводства и животноводства. Так вот, хочу сказать, насколько непросто было сформировать команду передовиков и как ударно работает весь наш коллектив. Каждый работник внес свое лепту в показатели, позволившие удержаться хозяйству на плаву, не сдать окончательно своих позиций. Это и доярки, и механизаторы, и слесари, и управленческий состав, и ветеринарная служба — в общем, все 170 человек. 10 из них мы делегировали на районный слет передовиков сельского хозяйства и представили к заслуженным наградам. Это А.В. Бояров, С.А. Майоров, М.А. Бакламенко (кстати, он удостоен награды и на краевом слете передовиков сельского хозяйства), А.Н. Антипов, Н.В. Колесниченко,





Т. Н. Тюлькова, Е. В. Савенко, В. Я. Граубергер, Л. В. Черепкова. Пользуясь случаем, хочу поблагодарить ветеранов отрасли, тех, кто отдал большую часть жизни, здоровья крестьянскому труду и приложил немало сил для сохранения хозяйства. Пусть живут долго-долго, делятся с нами своим бесценным житейским и профессиональным опытом. Ну а мы (думаю, со мною будет солидарен весь коллектив ЗАО «Восток») будем стараться соответствовать им: беречь землю, пестовать ее, чтобы она, в свою очередь, отплатила за добро — добром.

### НИКОЛАЙ КАУНОВ: «РЕЖИМ ТРУДА — КРУГЛОСУТОЧНЫЙ»

Если в Краснотуранске и даже в Кортуже не было и намека на приближение зимы (стояла довольно поздняя осень с бодрящим по утрам морозцем, иногда пробрасывая то снегом, то дождем), то на подъезде в Салбу трассу от снежного покрова техникой расчищали! У ворот конторы ООО «Русь» натужно ворчит, изрыгая густой дым на морозе, военный вездеход ГАЗ-66. Именно на нем отправляются на производственную базу рабочие маралятника во главе с руководителем Николаем Эдемичем Кауновым. Путь туда в километровом исчислении не до-

лог — 25 километров всего. Только умножить эту цифру следует как минимум на три. Ведь по такому бездорожью один километр трем равняться будет. И сотрудников своих, как выяснилось позже, Николай Эдемич в той же пропорции измеряет.

— Один мой таежник трем обычным механизаторам фору даст, — уверен он. — Ведь если наш Краснотуранский район находится в зоне рискованного земледелия, то к какой зоне следует относить поля и пашни ООО «Русь»?!

В тесном помещении собрался весь немногочисленный коллектив маралятника — 10 человек. Рассаживались, посматривая несколько снисходительно: мол, какие вопросы интересуют прессу, которая с завидным постоянством рассказывает о красоте флоры и фауны таежного царства? Но первый вопрос явно обескуражил людей. «Вы, — спросила я, — трудитесь в команде Каунова, потому что безгранично доверяете своему руководителю, либо от безысходности?» Тишину разрядил первый ответ: «А чего с места на место прыгать? Нас никто нигде более не ждет, и вообще хорошо там, где нас нет...» Вторым последовало мнение другое: «А по домам сидеть да на судьбу жаловаться разве лучше? У нас таких много в деревне. Но ра-

ботать просто не хотят...» «С Эдемичем работать можно, — мудро констатировал третий, — не обижает. Если, конечно, не филонить...»

Как раз последних в бригаде нет вовсе. Слово желая подтвердить этот факт, слово взял сам Николай Эдемич:

— Я и представить порой себе не могу, когда смотрю на поля невероятной рельефной сложности, что мы их обрабатываем силами этого маленького коллектива! Но ведь получается! В этом году мы купили новые трактора «Беларус», чуть разжились подержанными комбайнами, глядя на которые мало кто верил, что их можно реанимировать. А мои механизаторы смогли это сделать! Правда, пресс и грабли у нас импортные, фирмы «Крона». Такой, как у нас, пресс — единственный на всю Сибирь. Режим работы людей — как на военном заводе. Круглосуточный. Будь сейчас строй другой, к примеру, социалистический, все без исключения наши рабочие медалями за ударный труд были бы просто увешаны: Ю. М. Мьяльдера, В. А. Лахтякова, С. И. Умбражко, Х. Н. Тахавеева, Е. В. Зябликова, В. Г. Сакова, А. С. Пенегина и единственная женщина на производстве Т. М. Грунтович. Остается надеяться на то, что наш труд по достоинству оценит государство, избавит нас от проблемы паритета цен, пересмотрит политику субсидирования. Возможно, тогда и у людей появится интерес к работе. И не только у моих, потому что свою надежность, ответственность они уже доказали трудом. И не у гастарбайтеров, у которых душа за общее дело никак не болит — да и не обязана. А у тех, кто забыл, ожидая у моря погоды, запах хлебных зерен, запах пропотевшей до соли рубахи. Я от всей души в преддверии Нового года желаю всем работникам сельского хозяйства здоровья и счастья на нашей с вами земле!

*Материал подготовлен Мариной Бубновой при содействии отдела сельского хозяйства и продовольственной безопасности администрации Краснотуранского района.*

**Фото Леонида Фооса**





**ОАО «Ленинсксельхозснаб» поздравляет коллег, партнеров и всех сельхозпроизводителей края с Новым 2014 годом и Рождеством Христовым!**

**Желает нескончаемого оптимизма, твердости духа, крепкого здоровья, осуществления всех надежд и желаний.**

**Уважаемые коллеги!**

**В нашем с Вами общении всегда присутствовали открытость и честность. Надеемся сохранить эти качества и в Новом году!**

**Генеральный директор ОАО «Ленинсксельхозснаб»  
Хлебнова Любовь Алексеевна**



662521, Красноярский край, Берёзовский район,  
п. Берёзовка, ул. Тракторная, 1 "В"  
тел.: (391) 258-70-25, 281-32-10, 281- 31-11,  
8-902-927-0149, 8-902-926-6499

### КД-720МК



## Культиваторы серии КД

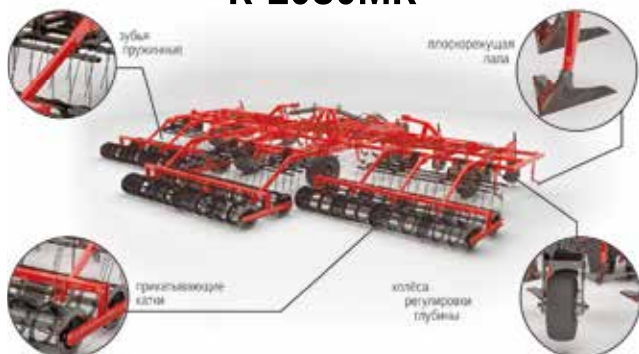
### КД-570М



Дополнительные опции:  
сборная лапа,  
наральник,  
глубокорыхлитель,  
диски разных диаметров.

Культиваторы серии КД и культиваторы серии К, — это оригинальные прицепные агрегаты для обработки почвы, способные, в зависимости от условий применения и комплектации, выполнять за один проход до пяти операций одновременно.

### К-1080МК



## Культиваторы серии К

### К-720МК



### К-570МК



Дополнительные опции: сборная лапа,  
наральник, глубокорыхлитель.

[len-agro-nadja@yandex.ru](mailto:len-agro-nadja@yandex.ru)



**MASCAR**



**ПРЕСС-ПОДБОРЩИКИ  
РУЛОННЫЕ**

**BCS**



**КОСИЛКИ BCS**

**seko**  
Quality and Technology



**КОРМОСМЕШИТЕЛИ  
SEKO**



**ОБМОТЧИКИ РУЛОНОВ**

**SIP**



**ГРАБЛИ И КОСИЛКИ  
SIP**

**PIIPPO**  
Sznurki rolnicze | siatki rolnicze



**ШПАГАТ И СЕТКА  
ФИНСКОЕ КАЧЕСТВО  
ПО РОССИЙСКОЙ ЦЕНЕ**

**Rani**

RANI PLAST



**СТРЕЙЧ-ПЛЁНКА,  
УКРЫВОЧНАЯ ПЛЁНКА**



**NEW HOLLAND**  
AGRICULTURE

ОФИЦИАЛЬНЫЙ ДИЛЕР  
**АГРО-МАСТЕР**  
КРАСНОЯРСК  
www.amk24.com

662521, Красноярский край, Березовский р-н, Березовка, ул. Тракторная, д. 1в  
тел.: (391) 28-1111-5, 28-1111-6, тел. сот. 8-962-081-05-18, e-mail: info@amk24.com

## СЕЛЬСКОХОЗЯЙСТВЕННЫЕ ТРАКТОРЫ



Модель Т9 (450-600 л.с.)



Модель Т8 (290-350 л.с.)



Модель Т7000 (180-260 л.с.)



Модель Т6000 (100-180 л.с.)



Модель Т5000 (76-110 л.с.)



# КОМБАЙНЫ ЗЕРНОУБОРОЧНЫЕ



**Серия СХ (260-400 л.с.)**

**двухбарабанная система обмолота**



**Серия CR (350-500 л.с.)**

**двухроторная система обмолота**



**Кормоуборочный комбайн FR (400-650 л.с.)**



**Пресс-подборщик тюковый серии BV**



**Пресс-подборщик рулонный серии BR**

*С любовью  
Работаем!*



**Самоходная косилка H8040 (130 л.с.)**



**Телескопический погрузчик LM5000**





## ЗЕМЛЮ — КРЕСТЬЯНАМ?

*На сессии Законодательного Собрания парламентарии обсудили изменения в Закон края «О регулировании земельных отношений в Красноярском крае» в части выкупа земель сельскохозяйственного назначения». Поправки представил депутат Николай Креминский.*

Суть изменений заключается в следующем. В нашем крае цена выкупа земельных участков установлена в максимально возможном с учетом федерального законодательства размере — 20% от кадастровой стоимости. Особенно остро встал вопрос цены выкупа в связи с утверждением результатов государственной кадастровой оценки земель сельскохозяйственного назначения в крае в 2012 году. В результате массовой оценки увеличена кадастровая стоимость земель в среднем по краю в 5,6 раза, по отдельным участкам стоимость земель возросла от 20 до 40 раз. С учетом социально-экономической обстановки в Красноярском крае предлагается снизить цену выкупа земель сельскохозяйственного назначения, переданных в аренду и обрабатываемых добросовестными сельхозтоваропроизводителями, с 20% до 0,1%.

«Выкуп по цене 0,1% от кадастровой стоимости возможен только при надлежащем использовании земель сельхозназначения товаропроизводителями в течение трех лет», — подчеркнул Николай Креминский.

В первой половине этого года уже предлагались подобные изменения в закон, но на сессии Законодательного Собрания они не получили необходимой поддержки.

После доклада в зале заседаний началось эмоциональное и продолжительное обсуждение наболевшего вопроса.



— Николай Анатольевич, о какой сумме идет речь? — спросил депутат Егор Васильев. — Сколько стоит один гектар земли?

— 0,1% от кадастровой стоимости в Дзержинском и Канском районах составляет от 40 до 70 рублей, — ответил Николай Креминский.

— Хотел бы пояснить, как рождался этот законопроект, — включился в разговор депутат Роман Гольдман. — Закон, разрешающий выкупать землю за 20% от кадастровой стоимости, уже был. Но ее за такие деньги никто не покупал. После последней кадастровой оценки земля подорожала еще в несколько раз. Разумеется, желающих покупать землю по такой цене не обнаружилось. Этот законопроект — реальная помощь крестьянам в нынешних экономических условиях. Они смогут оформить землю в собственность, чтобы впоследствии воспользоваться ей как залогом для получения кредита в банке. Но относительно данных поправок остается много вопросов.

— Долго думал о данном законопроекте, — признался Артем Черных. — Земля была, есть и остается стратегическим ресурсом государства. Вопрос о продаже земли поднимать преждевременно, а вот что касается аренды добросовестным крестьянам, то здесь следует хорошенько подумать. Голосовать буду «против».



— Нельзя продавать матушку-землю! — воскликнул депутат Олег Пашенко. — Кроме рублей есть ведь еще и ценности, которые нельзя потрогать руками!

Затем слово взял председатель комитета по делам села и агропромышленной политике Валерий Сергиенко: «Коллеги, разделяю вашу озабоченность, но в Конституции России говорится, что земля является предметом собственности и может переходить из рук в руки. Действуют Земельный кодекс, закон об обороте земель. Кто-то в крае уже подсчитывает упущенную выгоду. Могу в этой связи напомнить, как в нашей стране в 90-е годы принимался вопрос о раздаче квартир. Тогда были жаркие споры, ведь государство отдавало и новенькую квартиру, и жилье, которому было 50 лет. Как определить стоимость? А никак! До сих пор власти продлевают бесплатную приватизацию. Что касается земли. Всегда считал, что в госсобственности земля используется эффективнее, рачительнее. Но это все эмоции. Наши реалии таковы: земля поступила в свободный оборот. Не от хорошей жизни депутаты-аграрии поддерживают законопроект. Цель одна — оставить землю в руках тех, кто ее обрабатывает. Сейчас не стоит вопрос продавать или не про-

давать землю. Она уже продается. Другое дело — кому она достанется: нашим рядовым товаропроизводителям или какой-нибудь мафии».

Активным критиком законопроекта выступил депутат Егор Васильев: «40–70 рублей за гектар — это не продажа, а, по сути, безвозмездная передача. Мы не говорим обо всем земельном фонде. Речь идет о земле, которая находится в собственности Красноярского края. И если мы ее не продадим, она не окажется в собственности той самой мафии. Поэтому мы не можем принимать этот закон. Может быть, стоит подумать о новых формах аренды тем хозяйствам, которые уже работают на земле? На мой взгляд, нецелесообразно формировать рынок земли за счет передачи краевого фонда. Риски от принятия закона велики».

Заместитель председателя Законодательного Собрания Алексей Клешко сказал: «Мое предложение: следует установить для сельхозтоваропроизводителей долгосрочную аренду земли по льготной цене. Для края это хорошо, поскольку сохраняется контроль, а самим крестьянам аренда на несколько десятков лет выгоднее».

Это предложение поддержал депутат Валерий Исаев. «Стоимость земли, даже эти 0,1%, для хозяйств западной

группы районов неподъемна», — подчеркнул он.

Алексей Клешко продолжил: «Не могу понять, почему в центре Красноярска парк можно сдать в аренду на 49 лет, а предприятие АПК не может получить в аренду землю на такой же срок?»

В обсуждении поправок в законопроект приняли участие первый заместитель председателя Законодательного Собрания Валерий Семенов, депутаты Александр Симановский, Татьяна Волоткевич, Марина Добровольская, Михаил Козлов, Виктор Кардашов, Николай Трикман, Александр Дьяков, Андрей Колесников, Николай Фокин, Юрий Швыткин.

После часовой дискуссии парламентарии приняли решение отложить рассмотрение законопроекта и вернуться к нему после доработки и всесторонних консультаций.

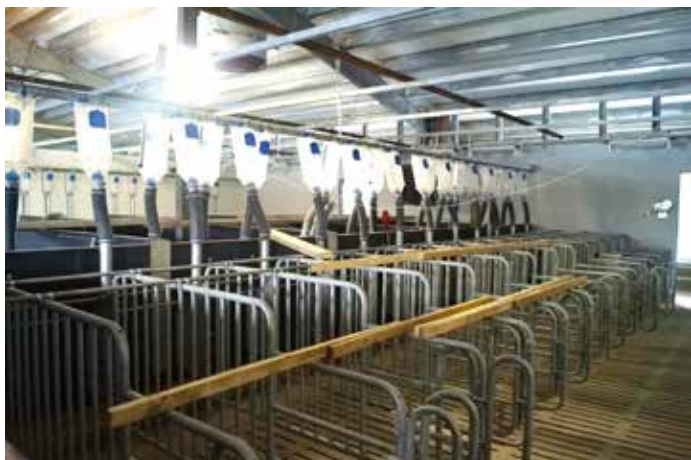
Председатель Законодательного Собрания Александр Усс подчеркнул, что земельный вопрос всегда был в России архиважным, требующим вдумчивого рассмотрения. Он выразил уверенность в том, что авторы законопроекта проведут большую аналитическую работу по совершенствованию поправок в Закон «О регулировании земельных отношений в Красноярском крае».

**Владимир Корецкий**



# НОВОСТРОЙКА

**«БЕЗУМСТВУ ХРАБРЫХ ПОЕМ МЫ ПЕСНЮ» — ТАК Я ХОТЕЛА ОЗАГЛАВИТЬ МАТЕРИАЛ, КОГДА ЕХАЛА НА СТРОЙКУ НОВОГО СВИНОКОМПЛЕКСА. ОБЪЯСНЮ ПОЧЕМУ: А) ПОДОБНЫЕ ПРОИЗВОДСТВА СРАЗУ В КОЛИЧЕСТВЕ ЧЕТЫРЕХ ВОЗВОДЯТСЯ ТОЛЬКО В КРАСНОЯРСКОМ КРАЕ. ВСЕ ОНИ ПРИНАДЛЕЖАТ КРУПНЫМ ХОЛДИНГАМ, ИМЕЮЩИМ ВЕС И АВТОРИТЕТ В АПК КРАЯ; Б) СВИНОВОДЫ СЕЙЧАС ПЕРЕЖИВАЮТ НЕ ЛУЧШИЕ ВРЕМЕНА: ПРИЧИНОЙ ТОМУ, ВО-ПЕРВЫХ, АФРИКАНСКАЯ ЧУМА, ВЫКОСИВШАЯ ХРЮШЕК УЖЕ С ПОЛОВИНЫ ТЕРРИТОРИИ СТРАНЫ, ВО-ВТОРЫХ, НИЗКИЕ ЦЕНЫ НА СВИНИНУ, КОТОРАЯ ПОСЛЕ ВСТУПЛЕНИЯ РОССИИ В ВТО ХЛЫНУЛА НА ПРИЛAVКИ ОТЕЧЕСТВЕННЫХ МАГАЗИНОВ. НЕБОЛЬШОЕ ПРОИЗВОДСТВО НА ПОЛТОРЫ ТЫСЯЧИ ГОЛОВ ОБРЕЧЕНО УЧИТЬСЯ ВЫЖИВАТЬ И ОТЧАЯННО БОРОТЬСЯ ЗА СВОЮ НИШУ НА РЫНКЕ.**



Но познакомившись с руководителем строящегося предприятия, поняла, что он далеко не так прост. Знакомьтесь: Игорь Михайлович Ряшкин. Молодой бизнесмен лет тридцати, решившийся заработанные в автобизнесе деньги вложить в сельскохозяйственное производство.

Когда совсем недавно недалеко от деревни Красный пахарь Емельяновского района в чистом поле появился новенький свинарник, у жителей возникло сначала любопытство, потом сочувствие, зато сейчас к владельцу и будущему руководителю выстроилась целая очередь желающих устроиться на работу. Еще бы! Несмотря на молодость, фермер досконально все продумал и уже сейчас показывает, где будут располагаться сотрудники:

— Вот здесь поставим диван, а здесь будут мониторы, по которым можно наблюдать, что происходит в любом из помещений комплекса. Свиньи — животные пугливые, поэтому лучше лишний раз их не беспокоить. Сотрудники смогут видеть, как проходит опорос или как развиваются животные, а вмешиваться будут только в случае крайней необходимости. Прежде чем приступить к работе, сотрудники должны будут принять душ

и переодеться. Вот душевые, скоро начнется отделка помещений.

К моему удивлению, корпус оказался полностью готов, осталось завершить чистовую отделку и установить наиболее дорогое оборудование, которое уже закуплено в Испании. Часть его, кстати, уже радует глаз разноцветными составляющими. Очень понравилась кормушка с игрушкой для маленьких поросят.

О безопасности окружающей среды молодой фермер также позаботился заранее: в свинарнике пластиковые полы с подземной системой навозоудаления. Это позволит животным находиться в чистых, сухих и комфортных условиях, а после очистки навоза останутся жидкая и сухая фракции. Сухая пойдет на продажу, а жидкой решено поливать овощные плантации, которые будут располагаться рядом со свинокомплексом.

Корма будут закупаться в виде сырья и перерабатываться в полноценные рационы уже здесь. Для этого строится кормоцех, который будет обеспечивать не только собственное производство, но и сможет выпускать продукцию для продажи.

— Прежде чем приступить к строительству, год не расставался с калькулятором и компьютером. Много ездил, общался с людьми. Понимая, что в будущем в сельхозпроизводстве будут выигрывать технологии, искал самые современные и нашел такую фирму, которая смогла обеспечить качество при минимальной стоимости. Разумеется, до окончательного результата еще далеко, но я уверен, что у меня все получится. Ведь я строил не на один день. Бизнес перейдет к моим детям и внукам, поэтому он должен быть максимально устойчивым.

**— Игорь Михайлович, а у вас есть опыт ведения сельского хозяйства?**

— В принципе, можно сказать, что и нет. Родители — красноярцы, и я вырос в городе.

**— А как так случилось, что потянуло на землю?**

— Началось все с того, что захотелось есть качественное мясо и другие продукты. Поэтому организовал небольшое производство в деревне. У меня получилось. Решил заняться этим в более серьезном масштабе. Засел за литературу, понял, что свиноводство — сложное, но самое рентабельное производство. Начал работу в этом направлении.







— **Когда планируете запустить животных?**

— Думаю, через год. Помещения нужно серьезно подготовить, провести тестирование, и только тогда будем закупать молодняк и маточное поголовье.

— **А какую породу планируете завезти?**

— Пока еще не определились. Сейчас селекция очень далеко продвинулась. Нужно еще раз все проштудировать и тогда остановиться на чем-либо. Один племенной хряк сейчас может стоить полмиллиона. Промах здесь недопустим. Кстати, осеменение планируем проводить здесь. Вот тут же, рядом с производителями, находится лаборатория, где будем полученную сперму исследовать на качество, дозировать и готовить к работе.

— **Может, и с другими поделитесь?**

— Ну а почему бы и нет?

— **Все же свиноводство — это дорогое производство. Во сколько обошлось строительство этого объекта?**

— Когда считал, думал, что цифры будут не такие высокие. А сейчас понимаю, что в результате это будет около 45 млн рублей. Строю на свои деньги, перевел их из прежнего бизнеса. Очень благодарен краевому минсельхозу, который принял решение выплатить нам 30% от стоимости всего свинокомплекса за инвестиции в животноводство. Если бы не эти деньги, да теплая зима (которая нам просто «подфартила» как нельзя лучше), мы бы сроки строительства отодвинули еще на год. А это потери прибыли. Коллеги из других регионов, где нет такой господдержки, мне завидуют.

**Альянс АГРО**  
ТРАКТОРЫ И ОБОРУДОВАНИЕ

<p><b>АКЦИЯ!</b></p> <p>24 л. с. <b>142 500 р.</b></p>	<p>65 л. с. <b>599 900 р.</b></p>
<p>Пресс-подборщик <b>188 900 р.</b></p>	<p>Прямые поставки из КНР Любая форма оплаты Рассрочка. Кредит <b>ГАРАНТИЯ 1 ГОД</b> Сервисный центр Запасные части, резина <b>НАВЕСНОЕ ОБОРУДОВАНИЕ</b></p>

г. Красноярск, ул. Пограничников, 107  
тел./факс: (391) 252-57-67  
e-mail: info@alag.ru  
www.альянс-агро.рф

Игорь Ряшкин — молодой симпатичный парень, но разместить свою фотографию не позволил из скромности: «Когда буду открывать уже действующее производство, тогда пригласим вас, и уже потом можно будет все показать в лучшем виде. А сейчас я пока еще ничего героического не совершил».

Вот такие замечательные молодые руководители появляются в Красноярском крае. Хочется пожелать успехов и скорейшего открытия производства.

**Ольга Анисимова**



# ОТКРОВЕННО О НАБОЛЕВШЕМ

*В НОЯБРЕ В СЕЛЕ СОТНИКОВО КАНСКОГО РАЙОНА СОСТОЯЛОСЬ СОВМЕСТНОЕ ВЫЕЗДНОЕ ЗАСЕДАНИЕ С УЧАСТИЕМ ДЕПУТАТОВ ЗАКОНОДАТЕЛЬНОГО СОБРАНИЯ КРАЯ.*

Члены комитета по делам села и агропромышленной политике, секции по вопросам социально-экономического развития села Ассоциации по взаимодействию представительных органов государственной власти и местного самоуправления края, Правительства региона, а также главы территорий и руководители сельхозпредприятий обсудили обеспечение сел электроэнергией, вопросы льготного выкупа земель сельскохозяйственного назначения добросовестными арендаторами. Особое внимание уделили проекту краевого бюджета на следующий год.

В ходе рабочей поездки было запланировано посещение ООО «Агросельхозтехника» и ЗАО «Арефьевское». Выездное заседание прошло в Доме культуры села Сотниково Канского района.

## КОМБАЙНОВЫЙ ПАРК НЕОБХОДИМО ОБНОВЛЯТЬ

Генеральный директор ООО «Агросельхозтехника» Валентин Григорьев рассказал: «История нашего предприятия начинается с 1936 года. Раньше подобные объединения существовали в каждом районе, сегодня же



их осталось всего три-четыре. У нас здесь производится сборка комбайнов белорусского производства трех поколений. Это очень надежная техника, способная убирать урожай до ста центнеров с гектара. В этом году мы планировали произвести 120 единиц техники, но пока выпустили 72 единицы, из которых часть ушла в федеральный лизинг, а часть — по прямым продажам. Самый мощный комбайн стоит 5 млн 990 тыс. рублей, менее производительный — 4 млн 400 тыс. рублей. Они пользуются спросом. Почему мы сегодня пригласили к себе депутатов? Для того чтобы региональные власти сохранили объемы субсидирования приобретения техники



в суммах 2013 года. Хозяйства получают дотации в размере 50% от стоимости машин, это и нам поддержка».

Сегодня коллектив предприятия насчитывает 200 человек, средняя заработная плата 25 тыс. рублей.

Председатель комитета по делам села и агропромышленной политике Валерий Сергиенко высоко оценил работу предприятия: «Сейчас в нашем регионе 3 600 комбайнов, из них лишь 1 100 современных. В советские годы было 13 тыс. единиц, но нам сейчас не требуется такое количество. Погожих дней в Сибири маловато. В сутки надо убирать 5% площадей. Комбайновый парк необходимо обновлять».

## КАКОЙ БУДЕТ ГОСПОДДЕРЖКА АПК?

В селе Сотниково Канского района прошло заседание секции по вопросам социально-экономического развития села Координационного совета Ассоциации по взаимодействию представительных органов государственной власти и местного самоуправления и комитета по делам села и агропромышленной политике Законодательного Собрания.

В местном Доме культуры собрались депутаты краевого парламента, члены Правительства, главы территорий и руководители хозяйств. Первый вопрос в повестке — господдержка АПК в следующем году.

Заместитель министра финансов Руслан Щербатюк доложил об основных параметрах краевого бюджета на 2014 год и плановый период 2015–2016 гг., а заместитель министра







сельского хозяйства и продовольственной политики Наталья Пыжикова рассказала о расходах краевой казны на АПК в следующем году.

Прямые расходы государственной поддержки субъектов АПК (без учета федеральных средств) в 2013 году составляют 2 млрд 777 млн рублей, а на 2014 год запланированы в размере 2 млрд 286 млн рублей.

«В условиях ВТО господдержка агрокомплекса в нашем крае недостаточна, — заявил председатель профильного комитета краевого парламента Валерий Сергиенко. — Уже сейчас надо говорить о 300 млн рублей на техническую модернизацию. Погектарная поддержка обеспечивает большую справедливость. Надо довести господдержку до 6–7 тыс. рублей на гектар пашни (сейчас она порядка 800 рублей)».



«Для увеличения расходов бюджета на АПК надо активнее работать с федеральным центром, — сказал депутат Павел Черепанов. — В качестве примера мы можем взять Татарстан, который очень успешно действует в этом направлении».

«В бюджете есть 20 госпрограмм, но нам необходима 21-я — «Об устойчивом развитии села, — отметил Валерий Сергиенко. — Она имеется в бюджете, но лишь в качестве подпрограммы, что депутатов никак не может устроить. Сегодня города строятся, но лишь благодаря ипотеке. В деревне же должна быть своя ипотека — сельская».

Участники заседания отметили, что следует поддерживать не только крупные, но и личные подсобные хо-

зяйства. С этим предложением согласился Валерий Сергиенко: «В Хакасии платят 5 тыс. рублей в год тому, кто держит корову, а в ближайшем будущем хотят выплачивать уже по 10 тыс.».

В дискуссии также приняли участие депутаты Законодательного Собрания Андрей Колесников, Михаил Козлов, Николай Креминский, министр сельского хозяйства и продовольственной политики Леонид Шорохов.

На заседании было принято решение поддержать законопроект о краевом бюджете в первом чтении, но краевые парламентарии уже приступили к работе над поправками.

### ДЕПУТАТСКИЙ КОНТРОЛЬ

Участники выездного заседания обсудили вопрос об обеспечении сельских населенных пунктов электрической энергией.

Депутаты проконтролировали, как исполняется решение комитета по делам села и агропромышленной политике от 6 июня 2013 года. Напомним, что тогда парламентарии обсуждали информацию об отключении электроэнергии на территории Терского сельсовета Канского района.

С докладом выступил заместитель министра энергетики и жилищно-коммунального хозяйства края Антон Мельник. 24 апреля из-за действий энергетиков 2460 жителей Терского сельсовета и 4500 жителей Филимоновского сельсовета, а также ОАО «Красный Маяк» остались без света. В письме заместителя министра



сельского хозяйства и продовольственной политики края Сергея Брылева говорится: «Из-за противоправных действий энергетиков нанесен моральный и материальный урон жителям и организациям Терского сельсовета. ОАО «Племзавод Красный Маяк» только за вечернюю дойку потеряло более 2500 кг молока».

Благодаря вмешательству главы Канского района Людмилы Красношапки, министерства сельского хозяйства и продовольственной политики края были приняты срочные меры по подключению сел к электроэнергии.

**Владимир Корецкий**



КОМБАЙНОСТРОИТЕЛИ ИЗ КРАСНОЯРСКА ЗНАКОМЯТСЯ С ПРОИЗВОДСТВЕННЫМИ И ТЕХНИЧЕСКИМИ ВОЗМОЖНОСТЯМИ ВЕДУЩЕГО ПРЕДПРИЯТИЯ ЧУВАШИИ ОАО «ПРОМТРАКТОР»

## КОМБАЙНОВОЕ ПРОИЗВОДСТВО НА ВОЛГЕ

*Топ-менеджер машиностроительно-индустриальной группы «Тракторные заводы» неоднократно заявлял общественности о неукоснительном соблюдении сроков планового перевода центра Сибирского комбайностроения в столицу Чувашской Республики — Чебоксары. Осенью 2013 года в этом убедились солидная делегация Красноярского завода комбайнов.*

Чтобы развеять измышления о «кончине» комбайностроения в структуре Концерна «Тракторные заводы», распространяемые недобросовестными служемейкерами, руководство Концерна пригласило солидную делегацию Красноярского завода комбайнов на ознакомительную экскурсию в ОАО «Промтрактор», где полным ходом идет «клонирование» производства по выпуску комбайнов семейства АГРОМАШ.

### СИБИРСКИЕ КОМБАЙНОСТРОИТЕЛИ — ЗОЛОТЫЕ КАДРЫ КОНЦЕРНА

Прекрасным поводом для приглашения сибиряков в Чебоксары

стало чествование лауреатов корпоративной премии «Золотые кадры» Концерна «Тракторные заводы». Стоит отметить, что в 2013 году 10 красноярских руководителей в возрасте от 33 до 60 лет стали лауреатами в специальной номинации «За сохранение уникальных знаний и умений (уникального опыта) по производству комбайнов». Все инженеры имеют большие заслуги в развитии сибирского центра комбайностроения, стояли у истоков конструирования и серийного выпуска зерновых, кормовых и рисоуборочных комбайнов семейства «Енисей» и АГРОМАШ.

Из красноярской делегации инженеров более всех на КЗК проработал начальник техбюро механо-

сборочного производства Виктор Фетисов — 39 лет. Начинал слесарем на сборочной линии, внедрял серийный выпуск машин на колесном и гусеничном ходу для уборки зерна, риса, кормовых культур, для сбора урожая на крутых склонах и заполненных водой рисовых чеках. Женский состав красноярского завода представляла начальник бюро заготовительных процессов и участка гибких технологий Валентина Архипова. Хрупкая женщина с 29-летним заводским стажем не уступает мужчинам по энергичности в работе и знанию тонкостей избранной профессии. Директор по производству Красноярского завода комбайнов Виталий Кох участвовал в конструировании и внедрении инновационных для тех лет зерноуборочных машин, агрегатов для нужд алюминиевой промышленности, воплощал в металл легендарный «Руслан» и технику для раздельной заготовки и уборки леса. Таких специалистов трудно «провести на мякине», приглашая на экскурсию по участкам, где вскоре будут создавать и собирать комбайны.

Самым молодым лауреатом «Спецноминации — 2013» стал 33-летний начальник производства КЗК Сергей Селиванов. Интересна



его биография: молодой выпускник местного вуза сначала трудился слесарем механосборочных работ и, получив рабочую закалку, «подался в начальники». За семь лет на заводе прошел все ступени карьерного роста и стал руководителем производства.

### РАБОТА КИПИТ...

В знании тонкостей техпроцесса сборки комбайнов Сергей Селиванов не уступает маститым коллегам. В этом мы убедились во время экскурсии по будущему комбайновому производству ОАО «Промтрактор». Молодой руководитель подмечал, что полным ходом монтируют привезенный из Красноярска станочный парк. Кстати, оттуда поступило более 200 единиц сложного и зачастую уникального оборудования. Во время движения по производственным площадкам будущего завода Сергей Селиванов комментировал увиденное:

— Я убедился, что Концерн вкладывает большие средства в развитие комбайнового производства в Чебоксарах. Особенно это заметно на участках, где установили высокопроизводительные роботизированные комплексы и многооперационные обрабатывающие центры. При такой технике гарантирован высокий класс точности механической обработки деталей.

— **Красноярцы помогают коллегам «клонировать» на берегу Волги новое комбайновое производство?**

— В Чебоксарах уже работает группа красноярцев во главе с нашим земляком Виктором Михайловичем Чубинцом, среди них есть высококлассные технологи. В том числе и по освоению номенклатуры по штамповой оснастке. Приедут водители-испытатели с большим опытом работы, грамотные инженеры и рабочие высочайшей квалификации. Это операторы и наладчики станков и комплексов с ЧПУ по работе с лазерным и трубогибным оборудованием, водители-испытатели,

которые способны в одиночку собрать комбайн. Специалисты помнят, что на Красноярском заводе комбайнов был лучший в России участок гибких технологий для изготовления деталей из листового проката на базе новейшего оборудования с ЧПУ. Так что без наших узких специалистов трудно освоить производство и сборку комбайнов в Чебоксарах.

— **На площадке будущей сборки комбайнов вы обнялись с двумя товарищами по работе. Кто они?**

— Это Виталий Викторович Пасечник, он молод, ему 30 лет, на КЗК работал моим заместителем по сварке углов и деталей комбайна. Сейчас он заместитель главного диспетчера нового комбайнового производства в Чебоксарах. Второй, с кем я обнялся, также мой товарищ по работе Александр Николаевич Моисеев, ему 45 лет, на КЗК работал начальником цеха сварки. Сегодня вместе с коллегами в Чебоксарах монтирует присланное из Красноярска лазерное и листогибочное оборудование.

Рассказ Сергея Селиванова дополнил его бывший подчиненный, а ныне заместитель главного диспетчера нового производства Виталий Пасечник: «На данный момент, — как сказал он, — на «Промтракторе» освоили производство рамы, бункера комбайна, закладывают технологию выпуска подбарабня. Наряду с масштабными монтажными работами красноярцы проводят обучающие семинары с местными инженерами и рабочими, будущим «костяком» комбайнового производства на волжском берегу».

### КРАСНОЯРСКИЙ «ДЕСАНТ» НАУЧИТ СОБИРАТЬ КОМБАЙНЫ

— Уезжая из Красноярска на чествование Золотых кадров в Чебоксарах, я имел билет в один конец, — сообщил в ходе экскурсии главный технолог Красноярского завода комбайнов Михаил Харитонов. — Так что я продолжу работать в Чебоксарах.

На красноярском заводе Михаил Анатольевич участвовал в совершенствовании технологических процессов штамповки, механической обработки, сварки и сборки деталей и узлов на зерноуборочные агрегаты. Он приложил руку к созданию в России лучшего участка гибких технологий для изготовления деталей из листового проката. Все новейшее оборудование КЗК «переехало» в Чебоксары, и в 2014 году его планируют запустить.

С июня 2013 года Виктор Чубинец возглавляет команду высококлассных специалистов комбайнового завода. «Здесь работает красноярская группа, осенью приедет вторая команда инженеров и рабочих, — сообщил землякам Виктор Михайлович в ходе экскурсии по производственным площадкам ОАО «Промтрактор». — За прошедшие месяцы мы проделали титанический объем работы и в январе 2014 года планируем наладить сборку комбайнов».

Ему можно верить, ведь будучи техническим директором Красноярского комбайнового, он реализовал такие серьезные проекты, как внедрение компьютерного проектирования и монтажа гибких технологий на базе лазерных установок.

### ВМЕСТО ПОСЛЕСЛОВИЯ

«Масштабной реорганизации подверглось производство ОАО «Промтрактор» в связи с перемещением производства зерноуборочных комбайнов из Красноярска, — сообщил журналистам Александр Титов, заместитель генерального директора по производству Концерна «Тракторные заводы». — Мы планируем существенно загрузить производственные мощности в Чебоксарах по мехобработке деталей и узлов, иметь возможность оперативного маневра в использовании персонала предприятия в связи с существующей сезонностью производства комбайнов. Кооперационные связи предприятий Концерна по продукту «зерноуборочный комбайн» остаются практически неизменными».

«АГРОМАШ»

# ГОД БОЛЬШОГО ОПЫТА

*Уходящий год в жизни ветеринарной общественности — каким он был? На этот вопрос руководитель Краевой Службы по ветеринарному надзору Михаил Килин отвечает уверенно: для Красноярского края в эпизоотическом отношении — стабильно благополучным, для Службы ветнадзора — напряженным, но плодотворным.*

Из знаковых событий главный госветинспектор края в первую очередь выделил мощную финансовую поддержку со стороны правительства: только на противоэпизоотические мероприятия было выделено в два раза больше средств, чем в предыдущем году. Запланированные ветеринарно-профилактические мероприятия выполнены и продолжают выполняться на высоком организационном уровне: отделы ветеринарии во всех городах и районах края обеспечены вакцинами и биопрепаратами, улучшается их материально-техническая база.

— А все вместе продолжаем накапливать профессиональный опыт! — говорит Михаил Павлович. — Именно в этом году в полном объеме осуществляли переданные нам полномочия по всем карантинным заболеваниям. Выявляли, на-

кладывали ограничения, проводили необходимые ветеринарно-санитарные мероприятия по оздоровлению территории. Очень ответственная для нас задача: все документы о введении карантина проходят правовую экспертизу, а Россельхознадзор раз в квартал проверяет работу Службы по исполнению переданных полномочий.

Из «точечных» проблем руководитель краевой Службы по ветеринарному надзору назвал АЧС — в России обстановка остается сложной. Завезли из-за границы АПП — актинобактериальную плеввропневмонию.

— Важно не допустить эти болезни к нам, — подчеркнул Михаил Килин. — Тем более, что у свиноводческой отрасли в крае большие перспективы: назаровцы двумя партиями завезли из Канады более тысячи голов свиней; строится свиноводческий



комплекс в Сухобузимском районе, еще один, на 200 тыс. голов, — самое крупное будет хозяйство в крае — планируется в Большемуртинском районе. Поэтому уже сейчас корректируем планы по обеспечению биопрепаратами и ведем планомерную работу с руководителями хозяйств по поводу завоза кормов, с главами местных администраций — по организации безвыгульного содержания свиней в личных подсобных хозяйствах.

Оправдала себя и такая организационная форма как создание мобильных групп, в которых каждый знает, чем будет заниматься в случае возникновения опасного заболевания.

— Или нештатных ситуаций, — добавляет Михаил Павлович. — Наиболее сложных в этом году было две: в Манском районе, где из-за бесхозяйственности допущена массовая гибель свиней, и в Ермаковском — 26 голов крупного рогатого скота пали от удара электротоком — они как раз проходили под высоковольтной линией, когда упал провод... Именно там мобильные группы из близлежащих отделов ветеринарии и администраций районов отработали методы утилизации и ликвидации очага.

## ИНИЦИАТИВА ГОДА

Важнейшей назвал руководитель краевой Службы ветнадзора работу по приведению в порядок 245 несанкционированных мест захоронения биологических отходов. Но прежде чем яму







неизбежны проблемы с обменом веществ, что ведет к ослаблению иммунитета и возникновению заболеваний, как правило, гинекологических.

### НОВИНКА ГОДА

— Служба по ветеринарному надзору Красноярского края пополнилась новым подразделением — создан отдел регионального надзора. Это следствие прошедших изменений в федеральном законодательстве, согласно которым районные отделы ветеринарии уже не обладают такими полномочиями. Критерием эффективности методов и принципов осуществления ветеринарного надзора по-прежнему является не количество административных взысканий, а число устраненных нарушений и отсутствие рецидива. Приоритетным направлением, таким образом, становится продуктивное взаимодействие с поднадзорными объектами. Такой подход при осуществлении ветеринарного надзора позволяет устранить чрезмерное давление на предпринимательское сообщество без ущерба для эпизоотической и продовольственной безопасности, что выводит работу службы по ветеринарному надзору Красноярского края на новый уровень.

— **Михаил Павлович, каким вы видите 2014 год?**

— Перспективным во всех отношениях. Сегодня мы в это верим.

**Любовь Габербуш**

засыпать грунтом, а почву вокруг перекопать и продезинфицировать, брали пробы земли для исследования в специализированных лабораториях. Статус эпизоотической безопасности подтвержден — во всех случаях результат анализа почв отрицательный. Теперь там растут деревья хвойных пород.

### ЗАКОН ГОДА

По мнению главного госветинспектора края, это закон об отлове безнадзорных животных, согласно которому эти полномочия переданы муниципальным образованиям. Они теперь ответственны за создание пунктов передержки и всей организационной системы.

### НАДЕЖДА ГОДА

— Есть, и очень большая: строительство на улице Дудинской самой современной за Уралом краевой лаборатории. Сейчас экспертиза проекта завершается, и вот-вот должны при-

ступить к строительству. В ближайших планах проектирование и строительство двух ветстанций — в Емельяновском и Нижнеингашском районах.

В лечебной работе свой приоритет: идет системная работа по ликвидации гинекологических заболеваний животных на крупнейших животноводческих предприятиях края. Здесь самое главное — профилактика, то есть научиться предупреждать. Для этого, в частности, планируется приобретение приборов для лабораторий, чтобы определять уровень аминокислот, входящих в состав белка и регулирующих качество рационального корма, особенно для высокопродуктивных коров. Если корм плохо усваивается,



# ТРЕБУЕТСЯ ПЕРЕСМОТРЕТЬ СИСТЕМУ ГОСПОДДЕРЖКИ

*В ДЕКАБРЕ ПОД ПРЕДСЕДАТЕЛЬСТВОМ ВАЛЕРИЯ СЕРГИЕНКО СОСТОЯЛОСЬ ЗАСЕДАНИЕ КОМИТЕТА ПО ДЕЛАМ СЕЛА И АГРОПРОМЫШЛЕННОЙ ПОЛИТИКЕ. ВМЕСТЕ С ДЕПУТАТАМИ В ОБСУЖДЕНИИ ВОПРОСОВ РАЗВИТИЯ АПК ПРИНЯЛИ УЧАСТИЕ МИНИСТР СЕЛЬСКОГО ХОЗЯЙСТВА И ПРОДОВОЛЬСТВЕННОЙ ПОЛИТИКИ ЛЕОНИД ШОРОХОВ, ПРЕДСЕДАТЕЛЬ СЧЕТНОЙ ПАЛАТЫ ТАТЬЯНА ДАВЫДЕНКО.*

Первый вопрос в повестке — о проекте краевого бюджета на 2014 год и плановый период 2015–2016 гг. Председатель комитета Валерий Сергиенко сказал: «Депутаты-аграрии внесли в проект главного финансового документа несколько поправок: 270 млн рублей на софинансирование несвязанной поддержки; 420 млн рублей для расчета по кредиторской задолженности по приобретенной технике в 2013 году; 107 млн рублей по финансированию производства молока; 40 млн рублей по финансированию приобретения техники, бывшей в употреблении; и 1,5 млн рублей

по поддержке северного оленеводства».

Члены комитета выразили надежду на то, что Законодательное Собрание поддержит все эти поправки.

По второму вопросу повестки с основным докладом выступил депутат краевого парламента Николай Креминский. Он представил поправки в закон «О регулировании земельных отношений в Красноярском крае» в части выкупа земель сельскохозяйственного назначения.

В пояснительной записке к проекту закона отмечается: «Законом края «О регулировании земельных отношений в Красноярском крае»

цена выкупа указанных земельных участков установлена в максимально возможном с учетом федерального законодательства размере — 20% от кадастровой стоимости, что не способствовало положительной динамике по выкупу земель в собственность. Низкая рентабельность сельскохозяйственного производства лишает возможности приобретения земель сельхозтоваропроизводителем как за счет собственных средств, так и за счет привлеченных ресурсов.

Особенно остро встал вопрос цены выкупа в связи с утверждением результатов государственной кадастровой оценки земель сельскохозяйственного назначения в Красноярском крае в 2012 году. В результате массовой оценки увеличена кадастровая стоимость земель в среднем по Красноярскому краю в 5,6 раза, по отдельным участкам стоимость земель возросла от 20 до 40 раз. Увеличение кадастровой стоимости только усугубляет напряженную ситуацию в аграрном секторе экономики Красноярского края.

Учитывая социально-экономическую обстановку текущего периода в Красноярском крае, предлагается снизить цену выкупа земель сельскохозяйственного назначения, переданных в аренду и обрабатываемых добросовестными сельхозтоваропроизводителями, с 20 до 0,1%. Такой подход видится наиболее обоснованным с учетом высокого уровня затрат сельскохозяйственного производства, когда показатели нормативной урожайности могут достигаться только по истечении 3–5 лет после интенсивной обработки земель, правильной организации севооборотов, мероприятий по внесению минеральных и органических удобрений, а срок окупаемости вложений может превышать 8–10 лет.

Кроме того, необходимо акцентировать внимание и на том, что выкуп по цене 0,1% от кадастровой стоимости возможен только при надлежащем использовании земель сельхозназначения».

К сельхозпроизводителям, попадающим под действие закона, относятся:





• *сельскохозяйственные товаропроизводители — зарегистрированные на территории края организации, индивидуальные предприниматели, осуществляющие производство сельскохозяйственной продукции, ее первичную и последующую (промышленную) переработку (в том числе на арендованных основных средствах) в соответствии с перечнем, утвержденным Правительством Российской Федерации, и реализацию этой продукции, при условии, что в доходе сельскохозяйственных товаропроизводителей от реализации товаров (работ, услуг) доля дохода от реализации этой продукции составляет не менее чем 70% за календарный год;*

• *крестьянские (фермерские) хозяйства, зарегистрированные на территории края.*

Члены комитета по делам села и агропромышленной политике поддержали представленные поправки. Теперь законопроект рассмотрит профильный комитет по природным ресурсам и экологии.

В тот же день депутаты-аграрии обсудили отчет Счетной палаты края о результатах контрольного мероприятия «Проверка законности, результативности (эффективности и экономности) использования средств краевого бюджета, направленных на реализацию долгосрочной целевой программы «Развитие сельского хозяйства и регулирование рынков сельскохозяйственной продукции, сырья и продовольствия в крае на 2010–2012 годы». С докладом выступила аудитор Счетной палаты Елена Наумова.

В представленном документе, в частности, отмечается: «Реализация программы не обеспечила выполнение из 15 показателей результативности в 2010 году — 8 показателей, в 2011 году — 9 показателей, к окончанию реализации программы (в 2012 году) — 8 показателей.

Часть показателей не достигла плановых значений: показатель по доле обрабатываемой пашни в общей площади пашни, по производству скота и птицы в живом весе.

Не выполнен основной показатель уровня жизни — среднемесячная номинальная начисленная заработная плата работников, занятых в сфере сельского хозяйства, ежегодно не достигала плановых значений на 11–15%. Рост заработной платы указанной категории лиц не достиг темпа роста заработной платы в целом по краю.

Часть финансовых показателей также не выполнена: не достигли плановых значений показатели рентабельности сельскохозяйственного производства. Расходы консолидированного бюджета края на сельское хозяйство вместо планового динамичного снижения ежегодно увеличивались, превысив в 2012 году плановые значения более чем в 2 раза. Увеличение объемов финансирования не сопровождалось соответствующим ростом объемов произведенной продукции.

«Компенсационный» характер мер господдержки обуславливает использование бюджетных средств без достижения результатов: 95,2 млн рублей предоставленных субсидий из бюджетов не оказали влияния на улучшение результатов деятельности 26 убыточных организаций, характеризующихся снижением выручки на 182,6 млн рублей.

Действующая система мер господдержки не направлена на инвестиционное развитие крупных субъектов АПК, формирующих значительную долю объемов продукции сельского хозяйства.

Выборочной проверкой установлены нарушения и недостатки, обусловленные несвоевременным принятием нормативных правовых актов. Также выявлены неправомерные расходы в сумме 3,1 млн рублей, иные нарушения и недостатки — 80 млн рублей.

Отсутствие заявленных эффектов и сложившиеся тенденции обеспечения мер господдержки свидетельствуют о том, что реализуемые в крае меры господдержки не вполне эффективны по следующим основаниям:

— *многочисленность документов и сведений, представляемых субъектами АПК для получения суб-*

*сидий, сужает доступность субъектов АПК в получении мер господдержки;*

— *многочисленность критериев обуславливает трудоемкость реализации Программы».*

В отчете отмечается, что «господдержка не должна являться только инструментом компенсации затрат. Необходим механизм оценки влияния оказываемых мер господдержки на достижение общих показателей развития сельского хозяйства. Механизмы предоставления мер господдержки требуют упорядочения и упрощения, при условии системы ведомственного контроля».

Председатель Счетной палаты Татьяна Давыденко сказала: «В связи со вступлением в ВТО требуется пересмотреть систему господдержки АПК. За последнее время изменились условия, изменились риски. Закредитованность предприятий увеличилась в два раза. Полагаю, что пришло время включать крупные предприятия в инвестиционные проекты. Второе направление — господдержка тех хозяйств, которые крепко стоят на ногах, а следующее — помощь тем, кто переживает кризис».

«На селе живет и уже разбалаванный народ, — сказал депутат Законодательного Собрания Валерий Исаев. — Многие рассуждают так: зачем мне работать в хозяйстве за 7 тыс. рублей, когда у меня пособие по безработице 5 тыс. а в социальной сфере люди получают 30 тыс.? Крестьянину надо дать удочку, чтобы он работал!»

«Татьяна Алексеевна, внимательно изучил ваш отчет, — сказал депутат Владислав Зырянов. — Но, к сожалению, не увидел в нем пункта о том, что АПК недофинансируется в современных условиях». «Это можно сделать, если мы будем видеть стратегию развития отрасли, — ответила Татьяна Давыденко. — Тогда такую оценку возможно дать».

Комитет по делам села и агропромышленной политике принял к сведению отчет Счетной палаты.

**Владимир Корецкий**

# УВЕЛИЧЕНИЕ МОЛОЧНОЙ ПРОДУКТИВНОСТИ И КАЧЕСТВА МОЛОКА У КОРОВ ЕНИСЕЙСКОГО ТИПА КРАСНО-ПЕСТРОЙ ПОРОДЫ



Обобщая материалы последних пяти лет по разведению скота молочных пород в Сибирских регионах, мы убедились, что в течение многих лет, еще с советских времен, в животноводстве страны образовалась диспропорция между генетическими возможностями животных и условиями среды, то есть созданием животным оптимальных технологических условий по содержанию, кормлению, уходу и воспроизводству. Прирост живой массы и удоев у животных красно-пестрой породы за последние десятилетия осуществлялся по мере ускорения темпов генетического улучшения животных и увеличения расхода кормов на условную голову в год. Это давало ежегодный положительный эффект. В настоящее время генетический потенциал молочной продуктивности у коров в Сибирских регионах превышает 7 тыс. кг молока в год, однако он недоиспользуется на 35–50% по причине несбалансированности рациона по энерго-протеиновому отношению. Если обменная энергия рационов кормления животных медленно, но увеличивалась за счет ввода биодобавок и концентратов, то дефицит протеина оставался практически неизменным, так как качество заготавливаемых объ-

емистых кормов оставляет желать лучшего. При создании нормальных условий содержания и полноценного кормления можно увеличить производство молока в Сибирских регионах в 1,5 раза при стабильном поголовье.

В племенных хозяйствах России и Сибири, разводящих красно-пеструю молочную породу, с 2007 по 2011 год поголовье коров увеличилось по стране на 22,47%, по Сибири — на 12,4% и составило 93 390 и 30 128 голов соответственно. Молочная продуктивность коров достигла 5 000 кг молока и стабильно держится на этом уровне.

Массовая доля жира в молоке коров за пятилетку колебалась от 3,89 до 4,06%, что соответствует стандарту породы (3,9%). Прирост доли жира в молоке у коров племхозов колебался от -0,02 до +0,07%.

Массовая доля белка в молоке колебалась от 3,04 до 3,16%, это ниже стандарта породы на 0,04–0,16%. Доля белка в молоке красно-пестрых коров в племхозах была ниже требований стандарта породы и в предшествующую пятилетку (2000–2006 гг.).

Ученый Совет ВНИИПлем рекомендовал селекционерам прирост удоев и массовой доли белка в молоке у красно-пестрых

коров проводить как селекционными, так и технологическими методами.

Селекционный метод предусматривает в Сибирских регионах на матках красно-пестрой породы использовать быков-производителей — явных улучшателей по удою и массовой доле белка в молоке красно-пестрой шведской породы — одной из лучших молочных пород мирового генофонда.

Технологический метод предусматривает создание красно-пестрым животным оптимальных условий кормления, содержания и ухода, которые способствовали бы проявлению прироста живой массы, молочной продуктивности, качеству молока и воспроизводительной способности.

Поиск, изучение и направленное применение биологически активных препаратов в кормлении животных, способствующих оптимизации обменных процессов в организме и раскрытию генетически обусловленной мясной и молочной продуктивности с качествами молока, отвечающими требованиям выработки твердых сыров, — необходимое условие эффективного ведения современного молочного скотоводства. Решение этих задач на сегодняшний день является наиболее актуальным.

Все хозяйства края объемистые корма (сено, сенаж, силос) и зернофураж (овес, ячмень, пшеница, горох и др.) готовят самостоятельно.

Из заготовленных кормов в подготовленную кормосмесь добавляют премиксы, минерально-витаминные добавки и доят от коровы до 5 тыс. кг молока. Дальнейшее увеличение удоев идет за счет увеличения дачи концентрированных кормов, но оно не может быть беспредельным: при содержании в сухом веществе рациона 53% концентрата в рубце коров меняется значение водородного показателя pH, то есть щелочная среда при pH равной 5,5–7,0 меняется на кислую (pH менее 5,5), что приводит к гибели микрофлоры рубца, особенно расщепляющей клетчатку. Клетчатка обеспечивает выработку рубцом органических кислот. Идеальная пропорция уксусной, пропионовой и масляной кислот в рубце — 3:1:0.

Именно клетчатка способствует производству 100–160 л слюны, которая способствует поддержанию щелочной среды в рубце и является катализатором (ускорителем) реакций расщепления и усвоения в рубце компонентов корма.

Увеличение изъятия энергии и белка из корма за счет большего введения в рацион объемистых кормов ограничивается емкостью рубца.

Проблемы в обмене веществ в организме красно-пестрых животных возникают и при скармливании кормов с долей клетчатки менее 16% в сухом веществе суточного рациона.

ТАБЛИЦА 1. ПРОДУКТИВНОСТЬ КРАСНО-ПЕСТРЫХ КОРОВ ЗА 2007 И 2011 ГГ.

Показатель	Россия				Сибирь			
	2007	2011	2011 к 2007 г.		2007	2011	2011 к 2007 г.	
			гол., кг, %	%			гол., кг, %	%
Поголовье коров, гол.	76254	93390	17136	+22,47	26504	30128	+3324	+12,4
Удой за 305 дн. лактации, кг	5078	4934	-144	-2,92	4720	4962	+242	+5,13
Мдж в молоке, %	3,91	3,89	-0,02	-0,50	3,99	4,06	+0,07	+1,75
Мдб в молоке, %	3,14	3,16	+0,02	+0,64	3,04	3,15	+0,11	+3,62
Живая масса, кг	549	541	-8,0	-1,48	545	555	+10,0	-1,84
Сервис-период, дн.	122	125	+3,0	+2,46	122	130	+8,0	+6,56



ТАБЛИЦА 2. ЭНЕРГЕТИЧЕСКАЯ ПИТАТЕЛЬНОСТЬ КОРМОВ, ЗАГОТОВЛЕННЫХ В ПЛЕМХОЗАХ КРАСНОЯРСКОГО КРАЯ (В СРЕДНЕМ)

Показатель	Сено			Сенаж			Силос			
	требование к I классу	фактическое содержание	отношение факта к норме, +, -, %	требование к I классу	фактическое содержание	отношение факта к норме, +, -, %	требование к I классу	фактическое содержание	отношение факта к норме, +, -, %	
Доля СВ в 1 кг	83	84,4	+1,69	30,35	44,3	+36,3	30-35	23,94	-35,8	
Содержание в 1 кг СВ корма	ОЭ, мДж	9,6	8,21	-16,93	>10,2	8,19	-24,54	10-11	8,19	-28,21
	СК, %	22-28	32,31	+29,24	18-22	24,92	+24,60	18-22	24,64	+23,20
	СП, %	8,22	10,62	-29,1	8-9	7,82	-8,7	10,0	8,60	-16,30
	Са, %	0,61-0,65	0,41	-53,7	0,5-0,9	0,45	-55,9	0,5-0,9	0,51	-0,37
	Р, %	0,14-0,17	0,14	-10,7	0,3-0,5	0,26	-53,9	0,2-0,3	0,30	-16,70
	Сахар, %	12-25	8,45	-2,2 раза	3-8	2,60	-2,1 раз	6-8	2,19	-3,2 раза

Аналогичные результаты были получены академиком Я.К. Эрнстом (1992) при обобщении материалов работы племенных хозяйств по разведению молочных пород скота в Московской области. Он установил, что увеличение уровня концентратов в рационах дойных коров прямо пропорционально росту молочной продуктивности и оправдано лишь для удоев до 5,5 тыс. кг молока в год. Дальнейшее увеличение дачи концентратов в рацион коровам не увеличивало удой, а создавало проблемы с обменом веществ у животных.

Мы исследовали объемистые корма, заготовленные в 2012 году в ведущих племенных хозяйствах Красноярского края: ЗАО «Тубинск», ЗАО «Солгонское», ЗАО «Светлообовское» и ЗАО «Искра», на энергетическую питательность. Результаты этих исследований представлены в таблице 2.

Из данных таблицы 2 видно, что в объемистых кормах, заготовленных в племенных хозяйствах в 2012 году, концентрация питательных веществ в 1 кг сухого вещества корма к требованиям I класса была ниже по обменной энергии: в сене — на 16,93%, в сенаже — на 24,54%, в силосе — на 28,21%, как и концентрация сырого протеина: в сене — на 29,1%, в сенаже — на 8,7%, силосе — на 16,3% соответственно. Содержалось Са, Р и особенно сахара ниже нормы (от 2,1 до 3,2 раза). Это результат скашивания трав (естественных, многолетних и однолетних) в пророченные фазы их развития, то есть был произведен срез перестоявшихся травосмесей. Допущенные при этом полевые и биологические потери составили более 35%.

Если учесть, что в структуре затрат на молоко корма занимают 40–45%, а на прирост живой массы скота — 55–57%, то очевидно, что в себестоимости молока и мяса затраты завышены до 30% из-за скармливания животным кормов низкого качества с долей ОЭ в 1 кг сухого вещества корма ниже нормы до 30% от кормов I класса.

Вот где кроются резервы экономии у всех без исключения хозяйств, занимающихся молочным скотоводством. Важно соблюсти весь технологический процесс производства кормов, снизить их себестои-

мость в разы. При этом рост производства кормов и повышение их качества не требуют дополнительных капитальных вложений, сроки использования кормозаготовительной техники продлеваются до ста дней из-за кратности уборки многолетних трав, которых в кормовом клине каждого хозяйства должно быть не менее 75%, а пока нет и 50%.

Объемистые корма (зеленая масса, сено, силос, сенаж) являются структурными углеводами рационов. Зеленый корм служит источником легкодоступных питательных веществ для всех видов сельскохозяйственных животных. Сухое вещество молодой травы по энергетической питательности и содержанию переваримого протеина близко к концентрированным кормам, но превосходит их по биологической ценности. В сухом веществе трав содержится 20–24% протеина, 18–22% клетчатки, 4–6% жира, 41–45% БЭВ и 9–11% минеральных веществ.

Современные технологии по возделыванию однолетних и многолетних трав, скашиванию их в оптимальные сроки вегетации растений и укладки на хранение позволяют до 92–95% сохранить биологический урожай кормовых культур с высокой питательной ценностью.

Новые зерносенажные, сенажные и силосные технологии позволяют ввести в рацион скота бобовые и злаковые культуры, которые имеют гораздо большую кормовую ценность и стоят в 2–3 раза дешевле, чем фураж.

Наладить производство дешевых высококачественных кормов, богатых обменной энергией и протеином, и значительно улучшить конверсию корма — задача для любого хозяйства выполнимая.

Мы поставили цель изучить кормление нетелей во вторую половину стельности и первотелок в разные физиологические

периоды лактации, найти дозированные варианты введения к основному рациону пробиотиков, макро- и микродобавок, полисахаридов и высококонцентрированного растительного белка, способствующих росту и активизации полезной микрофлоры в желудочно-кишечном тракте, улучшению моторики рубца, нормализации обменных процессов в организме, увеличению прироста живой массы, удоев, улучшению воспроизводительной функции и в целом улучшению состояния здоровья.

В период 2011–2012 гг. в ПЗ ЗАО «Тубинск» был проведен научно-хозяйственный опыт на нетелях и первотелках енисейского типа красно-пестрой породы. Методом пар-аналогов на седьмом месяце стельности сформировали четыре группы нетелей с разрывом в каждой группе не более 20 дней по дате случки. Группа I — контрольная, II, III и IV — опытные. Все группы нетелей и первотелок находились в одинаковых условиях привязного содержания в типовых коровниках с одинаковым режимом температуры, влажности, загазо-ванности и ухода.

Для определения потребности в кормах плановый удой для первотелок I (контрольной) группы взяли 4800 кг молока — фактический удой за 2011 год, для II группы — 5500 кг (увеличив к контрольной на 14,58%), для III группы — 6300 кг (увеличив на 31,25%), для IV — 7300 кг (увеличив на 52,08) (таблица 3).

*Продолжение в следующем номере.*

**А.И. Голубков,**  
заведующий Красноярской  
лабораторией ВНИИПлем по разведению  
крупного рогатого скота д.с.-х.н.,  
заслуженный зоотехник РФ

ТАБЛИЦА 3. ПЛАНОВАЯ ПРОДУКТИВНОСТЬ КОРОВ-ПЕРВОТЕЛОК

Показатель	Группа			
	I-контроль	II-опытная	III-опытная	IV-опытная
Удой за 305 дн. лактации, кг	4800	5500	6300	7300
Мдж в молоке, %	940	1100	1260	1460
Мдб в молоке, %	4,31	4,35	4,39	4,45
Живая масса, кг	3,15	3,17	3,21	3,27



## ВОЗ НАВОЗА — РЕАЛЬНАЯ УГРОЗА

**Осенью в двух шагах от краевого центра (в Емельяновском районе) была обнаружена несанкционированная свалка свиного навоза. Площадь — свыше 650 кв. м. Специалисты провели анализ почвы и выявили в ней опасное содержание бактерий группы кишечной палочки!**

Последняя год от года становится все более устойчивой к воздействию антибиотиков и представляет особую опасность и для неокрепшего детского организма, и для видавшего виды взрослого человека. Только вдумайтесь: в 1 литре необеззараженного свиного навоза «живет» до 10 000 гельминтов. По числу больных в мире заражения кишечными гельминтозами занимают третье место. Паразитарные болезни являются причиной задержки

психического и физического развития детей, снижают трудоспособность взрослого населения. Вызывая аллергизацию организма пораженного человека, они снижают сопротивляемость к инфекционным и соматическим заболеваниям, уменьшают эффективность вакцинопрофилактики. По оценке Всемирного банка, экономический ущерб от кишечных гельминтозов занимает четвертое место среди всех болезней и травм.

### НЕСЛУЧАЙНАЯ КУЧА

Назвать кучку площадью 650 м<sup>2</sup> случайной — совершеннейшая неправда. Таких кучек — десятки. Не забудем и про сливы в реки. Сегодня все животные сельского хозяйства края производят отходов на 21 железнодорожную цистерну в день объемом 60 тонн каждая! В лучшем случае навоз собирают и хранят в гигантских искусственных котлованах, так называемых навозохранилищах, в худшем — сразу сливают в близлежащие водоемы или вывозят на поля. Это не просто некрасиво и не просто неприятно пахнет. Это откровенно вредно и опасно! Так, чтобы восстановить плодородные свойства загрязненных почв, понадобится не меньше 10 лет!

Известный красноярский инфекционист, доктор медицинских наук Елена Петровна Тихонова, как и многие ее коллеги, бьет тревогу: «Обычно гельминтами животные заражаются, заглатывая с кормом или водой их яйца-личинки, которые попадают во внешнюю среду с калом животных. Многие из этих личинок



могут находиться в почве без потери своей жизнеспособности очень долго — от года до трех лет, представляя серьезную угрозу для здоровья человека». Сальмонеллез, сопровождающийся невыносимыми мышечными болями и поражением легких трихинеллез, приводящий к инвалидности и «отключающий» нервную, а также иммунную системы человека бруцеллез... И это только малый перечень тех вирусных и инфекционных заболеваний, которыми способен «одарить» нас такой полезный, на первый взгляд, жидкий навоз.

По словам координатора Красноярской экологической ассоциации Анастасии Заступенко, «все чаще животноводческие хозяйства отказываются от традиционной технологии переработки навоза, когда экскременты животных смешиваются с соломой, укладываются в бруды, перепревают и используются в качестве удобрения. Это и долго, и трудоемко. Дешевле складировать их открытым способом в каком-то одном месте. Но все эти отходы содержат гормоны и антибиотики, которыми кормили поголовье, опасные газы аммиак и сероводород, недоразложившиеся вещества типа кетонов, альдегидов — а это смертельные яды, которые сначала заражают почву, потом попадают в растительные культуры, а вместе с ними — и на наш стол».



### ЧТО ДЕЛАТЬ?

Согласно здравому смыслу, да и букве закона, любое животноводческое предприятие обязано не только позаботиться о возможных экологических последствиях своей деятельности, но и предотвратить угрозу их распространения. Что же происходит на самом деле? Надзорные и контролирующие органы (Управление Россельхознадзора и Ростехнадзора по Красноярскому краю) регулярно проводят ветеринарно-санитарные проверки на территории сельхозпредприятий, выявляют нарушения, предписывают их ликвидировать, назначают наказания в виде штрафов (от нескольких тысяч до миллионов рублей). Вроде, все как положено. Однако на деле опасные отходы продолжают

незаконно складировать, а реальных мер не предпринимается. Тем более что у общественности, то есть у нас с вами, нет никакой фактической возможности осуществлять контроль! «Ну никак нельзя в соответствии с российским законодательством, — поясняет Мария Драко, координатор общественного движения «Чистые», — прийти на фермеру к индивидуальному предпринимателю Иванову и полюбопытствовать, а как он утилизирует и очищает отходы жизнедеятельности своих парнокопытных подопечных. Хочется надеяться, что принятый в сентябре 2013 года депутатами Законодательного Собрания края Закон «Об экологической безопасности и охране окружающей среды в Красноярском крае» все-таки позволит создать пул независимых инспекторов «из народа», которые совместно с государственными органами смогут совершать открытые рейды на любые промышленные, а также сельскохозяйственные предприятия, чтобы выявлять и устранять факты загрязнения природной среды».

Мы привыкли к тому, что в речку что-то сливают, в поле что-то хоронят, закрываем глаза на страшную статистику смертей и заболеваний, принялись и приспособились к навозному бытию во всех смыслах, смирились с тем, что наши сельские районы, под стать швейцарским уголкам, становятся могилками животноводческой деятельности. Какое будущее ждет наших детей, и что они получают от нас в наследство? Задумаемся об этом...

**Дмитрий Тимошенко,**

исп. директор  
информационно-аналитического  
агентства «Технология роста»





## Discoflex SP

- Сцепка: кольцо на конической втулке или рычаг кат. II-III
- Гидравлическая компенсация с амортизатором
- Двухбалочная труба 200x100x10
- Спаренные передние колеса: следовой диск+дефлектор DISCOFLEX
- 2 ряда 2 радиальноупорных шариковых подшипников
- Диски 560 мм/6 мм Crenflex
- Ряд двойных гребенок между 2 рядами дисков
- Тандемный задний прутковый каток с гидравлической регулировкой глубины

## Discoflex SP 810-68

- Количество дисков – 68 шт
- Количество подшипников – 34 шт
- Вес – 9 620 кг
- Расстояние между дисками – 230 мм
- Каток из трех частей
- Рабочая ширина:  
Диски – 8,1 м  
Каток – 8,5 м





МАР II САМОХОДНЫЕ  
ОПРЫСКИВАТЕЛИ

<b>ГИДРОСТАТИКА</b>			
<b>МАР II 4000 N ЗАДНЯЯ ШТАНГА Серия 2</b>			
<b>ДВИГАТЕЛЬ</b>		<b>КОМПЬЮТЕР, УПРАВЛЯЮЩИЙ ОПРЫСКИВАНИЕМ + КАРТА ПОЛЕЙ</b>	
Марка	Deutz	Марка	Müller
Модель	1013	Модель	Confort terminal (интегральный контроль Can bus - ISO bus)
Количество цилиндров	6	Навигационная система (GPS)	Имеются (Track Leader II Müller)
Перемещение	6700 см³	Электронная карта поля	
Мощность	240 л.с.@2300об./мин.	Автоматическое отключение секций	Имеется
Система впрыска	Электронная (с преднагревателем)	<b>БАК РАБОЧЕГО РАСТВОРА</b>	
Система впуска	Турбо и интеркулер	Емкость	4000 литров
<b>ТРАНСМИССИЯ</b>		Материал	Стеклопластик (гладкий внутри)
Тип	Гидростатический	Перемешивание	Гидроинжекторы
Марка	Sauer Danfoss	Уровень бака	Электронно-программируемый контроль
Модель	Серия 90	<b>ШТАНГА</b>	
Дифференциал		Ширина захвата	30 м
Главная передача	Эпициклоидальные зубчатые передачи	Местоположение	Заднее
Привод	Электронный с электропропорциональным вариатором	Тип	Система нивелирования с горизонтальной и вертикальной амортизацией
<b>ТОРМОЗА</b>		<b>ЛИНИЯ ОПРЫСКИВАНИЯ</b>	
Рабочий	На гидрососах	Материал	Нержавеющая сталь
Привод	Вариация перемещения	Размер	3/4"
Стояночный	Электрогидравлический на редукторах	Секции	9 (автоматическое отключение)
<b>ОСИ И ПОДВЕСКА</b>		Держатель	Пятиходовой (5 форсунок 02, 03, 04, HСХ 8, HСХ 12)
Передняя подвеска	Пневматическая с регулировкой высоты	Расстояние между форсунками	50 см (20")
Задняя подвеска	Пневматическая с регулировкой высоты	<b>Внутри кабины</b>	
Колеса	320R54 (12,4x54)	Фильтр из активированного угля	Имеется
Дорожный просвет	1,85 м	Кондиционер	Имеется
Управление	Гидравлическое с независимым контуром	Отопление	Имеется
<b>КОЛЕЯ</b>		Колонка управления	3 положения
Тип	Регулируемый	Сиденье	Пневматическая подвеска
Диапазон	2,8–3,2 м	Радио	AM/FM с проигрывателем КД+MP3+USB
Привод	Электрогидравлический из кабины	Подставка под стаканы	Имеется
<b>ГИДРАВЛИЧЕСКАЯ СИСТЕМА</b>		Холодильник	Имеется
Привод движений	Шестеренчатый насос (независимое управление)	Подвеска кабины	Пневматическая
Привод гидромоторов	Насос с переменным расходом (двигатели+движение)*	<b>Наружно</b>	
Привод	Электроклапаны	Бак для чистой воды	200 литров
Консоль управления	Джойстик 6 функций + кнопки	Фары	6 направляющих фар Hella
<b>ЭЛЕКТРИЧЕСКАЯ СИСТЕМА</b>		Набор для ночной работы	Имеется
Батарея	12 в / 200 Ah	Гидравлический домкрат	Имеется
Генератор	150 А	Загрузка химиката	Смесительный конус
<b>НАСОС ОПРЫСКИВАНИЯ</b>		Привод лестницы	Электрогидравлический из кабины
Марка	Нурго	<b>Вес пустой машины</b>	
Модель	9306 S	19191 фунтов (8705 кг)	
Тип	Центробежный с гидроприводом	<b>ОПЦИИ</b>	
Материал	Нержавеющая сталь	Гидравлический автопилот	Track Guide Müller
<b>ЗАПРАВКА ВОДОЙ</b>		Насос загрузки Vanjo 2"	

\* 30% меньший расход топлива • Низкое потребление мощности • Снижение рабочей температуры гидравлической жидкости

**АГРОХОЛДИНГ**  
**САНГИЛЕН+**

**☎ 8 (391) 2-777-444**

# БОГ, КОТОРОГО МЫ МОЖЕМ УВАЖАТЬ

**Было ли Рождество Христа всего лишь подобием одного из бесчисленных воплощений богов античной мифологии? Или человечество и весь материальный мир получили благодаря ему какие-то новые, небывалые ранее дары и открытия?**

**В наше время на свете осталось не так уж много людей, которые бы совсем ничего не знали о Рождестве Христовом. Почти два тысячелетия христианский мир отмечает это событие как великий праздник. Даже на бытовом уровне это словосочетание прочно вошло в обиход. Рождественская елка, рождественские каникулы, рождественский гусь, наконец, рождественские распродажи в магазинах. Люди поздравляют друг друга с Рождеством, дарят друг другу подарки, желают всего самого-самого лучшего... Но мало кто задает себе при этом вопрос: а что же такое, собственно, я сегодня праздную?**

Ответ, вроде бы, очевиден. Любой школьник знает, что Рождество — это день рождения Иисуса Христа. Но по существу это мало что объясняет. Ну да, родился Иисус, великий Учитель человечества, ну и что? Разве мало у человечества было великих учителей? Были в истории и великие проповедники, и мыслители, и создатели новых религий. Почему же тогда весь мир не отмечает их дни рождения? Ведь

это тоже были достойные люди. В чем-то Иисус Христос им даже уступает: Он ведь не создал никакой философской или этической концепции, не написал ни одной книги, и уж тем более не завоевывал с мечом в руке новых народов, распространяя Свое учение. Вместо армии у Него была горстка малограмотных рыбаков, а то, чему Он учил, было известно иудеям еще со времен Моисея и пророков.



Правда, христиане считают, что Иисус это — Бог, который воплотился и стал человеком. Но древний мир был переполнен разными богами, в том числе и такими, которые воплощались, совершали на земле великие дела, творили чудеса. При этом воплощения языческих богов были намного более эффектными: Юпитер становился драконом, Зевс проливался на землю золотым дождем. Почему же люди во всем мире поздравляют друг друга с тем, что две тысячи лет назад в одной бедной семье родился маленький Мальчик? Он был обычным ребенком, любил Свою маму, которая кормила Его грудью, учила ходить, разговаривать... А когда Мальчик подрос, Он стал помогать отцу в плотницком ремесле. Обычная история — ничего особенного. Так что же было в Его рождении такого, что люди по всей земле до сих пор не могут забыть о Нем?

## НЕ ТОЛЬКО УЧИТЕЛЬ

Есть один существенный факт, который отличает христианство от остальных мировых религий. Ни в иудаизме, ни в буддизме, ни в исламе нет учения о божественном происхождении людей, которые являлись основателями этих религиозных систем. Моисей получил откровение непосредственно от Бога, Будда обрел свою мировоззренческую концепцию в результате многолетних аскетических опытов, Магомет проповедовал волю Аллаха, возвещенную ему через ангела Джабраила. Ознакомившись с их учениями, можно сделать вывод: да, это были великие пророки, учителя и вожди, но это были всего лишь люди. Да и сами Моисей, Будда и Магомет себя богами никогда не называли.

И только Иисус Христос совершенно определенно утверждает, что Он — воплотившийся Бог, пришедший на Землю для спасения людей. В это, конечно, можно и не верить. Евангельские события можно считать вымыслом, а христиан — просто недалекими людьми, воздающими божеские почести бродячему иудейскому философу. Но то, что Христос — единственный из основателей мировых религий, почитаемый своими последователями именно как Бог, который стал человеком, это бесспорный факт.

Правда, в любом советском школьном учебнике было написано, что как раз здесь-то христианство вовсе не оригинально, что в истории языческих религий полно подобных легенд. Но так ли это?

## ИЛЛЮЗИИ ЯЗЫЧЕСКИХ ВОПЛОЩЕНИЙ

Да, античные боги тоже рождаются. Адонис, например, по одним сказаниям — является сыном девы Мирры, по другим —



сыном сирийского царя от кровосмешения. Гера, супруга Зевса, именуется то девой, то вдовой. Аполлон рождается то ли от девы, то ли от Зевса и Леты... Поразительная небрежность в повествовании о таком важнейшем религиозном факте, как явление бога человеку! Казалось бы, что может быть важнее для людей? И вдруг такая путаница...

Однако эта неразбериха легко объясняется одним обстоятельством. При всем разнообразии имен и сюжетов в мифах — как средиземноморских, так и индустриальных, есть одна общая характеристика. Языческие боги воплощаются не на самом деле, а как бы понарошку. Они принимают облик некоего материального существа, но сами не становятся плотью. Поэтому-то, в конце концов, совершенно неважно, кто от кого и сколько раз «родился».

Мысль о невозможности реального воплощения богов была широко распространена в древнегреческой философии. Эпикур, например, прямо говорил: «Боги никогда не пойдут на то, чтобы сделаться людьми действительными». Откуда такая категоричность? Дело в том, что античная мысль рассматривала тело как темницу души. Платон писал: «Вечная участь человека — возвращение человеческой души в сферу чистых идей». Если материальное существование даже для человека рассматривалось как наказание в языческом мире, что уж тут говорить о реальном воплощении бога. Ведь став, как говорил Эпикур, «людьми действительными», боги неизбежно обрекали бы себя на все неудобства, лишения и страдания, которые сопутствуют человеческому существованию.

А Евангелие учит, что Бог стал человеком на самом деле, не теряя ничего в своем Божестве. И всю свою земную жизнь Христос оставался и Богом, и человеком. Он нуждался в пище, уставал, испытывал боль и страдания, плакал... И в то же время повелевал стихиям, одним Своим словом укрощал бурю, исцелял безнадежно больных и даже воскрешал мертвых. В Евангелии поражает это сочетание несовместимых, казалось бы, качеств: человек не может творить такие чудеса, а Божество не может страдать и нуждаться в чем-либо. Но все эти противоречия легко объясняются тем фактом, что в Рождестве Христовом Бог соединился с человеческим естеством реально и безусловно. Он на самом деле стал Человеком, у которого к тому же было большое количество родственников и предков. Поэтому Новый Завет начинается с длинного и подробного родословия Иисуса Христа. В сравнении с этим документом путаная история происхождения языческих богов похожа на автобиографию беспризорника-сироты.

## РОДИВШИЙСЯ НА СТРАДАНИЯ

Есть в мифологии так называемые «умирающие и воскресающие боги». Они рождаются, живут на Земле среди людей, потом умирают, как правило, насильственной смертью, потом — воскресают. Кажется, вот она — прямая аналогия Евангельским событиям! Но различие есть, и различие — кардинальное. Дело в том, что смерть языческих богов бессмысленна и случайна. И уж никак не добровольна. Не для того они воплощались! Они даже не подозревают о своей грядущей гибели. Все происходит внезапно. Злой брат Сет заманивает Осириса в ловушку и убивает.

А что в Евангелии? Христос родился для того, чтобы принять мучительную смерть на кресте, и всегда знал об этом. Он идет на страдания и смерть добровольно, вынеся всю муку понимания того, на что себя обрекает. Этой мукой были исполнены слова Христа, когда Он молился в Гефсиманском саду и просил любимых учеников побыть с Ним рядом: «И, взяв с Собой Петра и обоих сыновей Зеведеевых, начал скорбеть и тосковать. Тогда говорит им Иисус: душа Моя скорбит смертельно; побудьте здесь и бодрствуйте со Мною. И, отойдя немного, пал на лицо Свое, молился и говорил: Отче Мой! Если возможно, да минует Меня чаша сия; впрочем, не как Я хочу, но как Ты» (Мф. 26:37–39).

После этого понятней становится смысл слов Эпикура о том, что боги никогда не пойдут на то, чтобы сделаться «людьми действительными». Просто ни один язычник не видит в своих богах такого мужества и силы духа.

## БОГ. ЧЕЛОВЕК. КОСМОС

Языческие боги всегда проводили четкую границу между собой и смертными. Даже полубоги, рожденные от союзов богов с людьми, становились для олимпийцев врагами и конкурентами. В христианстве, напротив, Бог настолько приблизился к людям, что стал одним из них.

И тут встает самый важный вопрос: а зачем все это было нужно? Максим Исповедник пишет об этом так: «Бог слово, сын Бога Отца для того и стал человеком и сыном человеческим, чтобы сделать человека богами и сынами Божиими». Или в другом месте: «чтобы человека сделать богом, через соединение с Собой». Ни больше ни меньше. И мы видим в истории Церкви множество людей, которые смогли воспринять этот бесценный дар Бога человечеству. Церковь именуется их святыми.

Но и это еще не все. Не только человечество получило во Христе исцеление, соединившись в Нем с Богом. Весь материальный мир, весь огромный космос, каждый атом вещества обретает после Рождества Христова новый смысл, новую перспективу. Вот как говорит об этом митрополит Антоний Сурожский:

«Бог облекается в человеческую плоть, в которой содержится все существующее, все, что есть в этом тварном мире. Он воспринимает все вещество этого мира, и это вещество не только Его собственного исторического тела, но всего мира, таинственно, невообразимо, личным образом соединяется с Самим Богом. И когда после Воскресения Христос возносится на небо, Он таинственно уносит все вещество нашего мира в самые глубины Божественной реальности. Бог присутствует в мире, становится частью не только его истории, но его существа, и мир присутствует в Боге.

В ясную безлунную ночь небо над нами загорается блестящей россыпью звезд. Глядя на это сияющее великолепие, трудно вообразить, что же на самом деле представляет собой наша Вселенная. Огромные скопления раскаленной материи, расстояния в миллионы световых лет, бесчисленное множество планет, звезд, галактик... Все это настолько несоизмеримо с человеком, что сознание отказывается воспринимать подобные масштабы. Даже наша Земля на таком фоне — всего лишь маленькая планета в звездной системе на краю Млечного Пути. И все же христианство вопреки всем этим бесспорным фактам считает Землю — центром мироздания. Потому что две тысячи лет назад в истории Вселенной начался отсчет новой эры. И начался он именно на Земле, с рождения в одной еврейской семье маленького Мальчика, в Котором Бог соединил Себя со всем материальным миром. Именно это, воистину, космического масштаба событие и отмечают все христиане нашей планеты, встречая светлый праздник Рождества Христова».

*Журнал «Фома»*



# ЗДЕСЬ ЖИВЕТ ЦАРЬ-ГУСЬ



**В один из первых морозных дней Михайловка была объявлена гусиной столицей Ужурского района. На праздник необычный собрались и стар и млад, приехали гости из Ужура, других сельских территорий.**

Возле СДК раскинулись торговые палатки, где самое почетное место отведено было гусиным тушкам. Предлагалась и другая продукция с михайловских подворий. В лучах славы купался в этот день гусь Гоша, который на праздник приехал на санках вместе с хозяйкой, приодетый в кафтанчик да шляпу. Желающих сфотографироваться с живым гусем было хоть отбавляй.

А в здании СДК расположились различные выставки: «Гусиный вернисаж», поделки на гусиную тему.



В дегустационном зале чего только ни было: плов с гусятиной, гусь запеченный педагогический, свадебный, с яблоками, даже салат под названием «Гусь креативный», и ко всему гусиному изобилию на закуску горы пирогов да булочек, другой наивкуснейшей выпечки.

Рядом с этим залом для желающих давали мастер-класс по лепке из теста фигурок гуся. Нагулявшись по торговым рядам, раскупив все гусиные тушки, уготившись шашлычком, гости и хозяева собрались на праздничном концерте в зале СДК. Давненько здесь не было такого аншлага!

Глава Михайловского сельсовета В.Г. Пауков поприветствовал собравшихся и рассказал, как михайловцы пришли к решению учредить на своей территории столь необычный бренд и объявить Михайловку гусиной столицей. Как-то подсчитали, сколько гусей держат здесь на подворьях, ахнули — более пяти тысяч взрослого поголовья! До самой глубокой зимы бродят по сельской территории огромные гусиные стада. Белым-бело. Красота! А уж сторожа какие! И доход в домашний бюджет приносят солидный. Если еще и гусят сосчитать, то в гусином царстве и за восемь тысяч перевалит.







К домашней птице надо еще и водоплавающую дикую птицу прибавить, тогда станет понятно, почему тут гусь царем объявлен.

Полномочный представитель Губернатора Красноярского края С.Б. Берунов даже пошутил, что не удивится, если однажды в календаре еще один красный день появится в честь михайловского гуся. И пожелал своим брендом потеснить знаменитый минусинский помидор.

Глава района Г.Н. Кузнецова поздравила всех с новоявленным праздником, пожелала дальнейшего его развития.

— Есть в крае бренды «Минусинский помидор», «Енисейская уха», — сказала она. — Так почему бы михайловцам не занять свою нишу, став гусиной столицей? Сегодня гусятин тушек на распродаже не хватило. Значит, спрос на гусей есть. И здесь, на Дне гуся, который михайловцы собираются праздновать ежегодно, всяк желающий может приобрести птицу на рождество или просто чтобы побаловать семью гусятинкой.

На празднике глава сельсовета пригласил на сцену победителей и участников муниципального конкурса



по благоустройству села, вручил почетные грамоты и благодарственные письма. Всех перечислять не буду, скажу лишь, что лучшей улицей признана Школьная, лучшим учреждением и лучшей территорией учреждения — Михайловская школа, лучшей усадьбой стала усадьба Жуковых Николая Ильича и Надежды Викторовны.

Музыкальный привет и поздравления на празднике прозвучали от ансамблей русской песни «Рябинушка», «Сударушка», «Ужурские зори», вокальной группы «Девчата», солистов Дианы Фахрутдиновой, Е. Белошапкиной и других.

Под занавес праздника под финальную песню «Тепло твоей души» к сцене через зрительный зал герои праздника — гуси — вывели маленьких детей с шарми. Красиво, впечатляюще.

Праздник завершился словами ведущих «Так пусть же всегда в нашем славном селе процветает гусеводство и подворья будут шумными от гусяного гогота!»

**Татьяна Кулешова**

*Фото автора*



## ЯИЧНАЯ САГА: КТО ВИНОВАТ?

**ФАС России возбудила два дела о нарушении конкуренции на рынке яиц.**

Федеральная антимонопольная служба (ФАС) подозревает в картельном сговоре производителей яиц в Ивановской области, а также оптовых покупателей и крупнейшие сети в Башкирии, сообщает «Прайм» со ссылкой на начальника управления контроля химической промышленности АПК Анну Мирочиненко.

Ранее сообщалось, что в некоторых регионах цены на куриные яйца по неясным причинам выросли за последний месяц более чем на 40%. «Дела возбуждены территориальными управлениями ФАС в Ивановской области и в Республике Башкирия. Если будет доказана согласованность действий, оборотные штрафы составят 15%», — сказала она.

Сроки рассмотрения дела составляют 3 месяца, но могут быть продлены

до 6 месяцев. По словам Мирочиненко, ведомство постарается не затягивать рассмотрение дела из-за его социальной значимости. ФАС анализировала положение на рынке в 45 регионах, причем в Рязанской, Астраханской областях, Санкт-Петербурге, Удмуртии и Забайкальском крае исследования продолжаются. По словам Мирочиненко, в большинстве регионов ценообразование на рынке яиц свободное, госрегулирование существует только в Магаданской области, где установлены предельные надбавки для оптового и розничного звеньев, а также на Сахалине, где установлена предельная розничная цена.

Во многих регионах с июля по ноябрь цены на яйца в оптовом звене выросли более чем в два раза, сообщила Мирочиненко. На середину ноября средняя оптовая цена составляла 45–60 рублей. По данным ФАС, основными причинами роста цен стали подоро-

жание кормов, доля которых занимает от 50 до 80% себестоимости, а также повышение цен на энергоносители. Кроме того, повлиял и сезонный фактор: цены на яйца начинают расти в августе и достигают пика в октябре–ноябре, затем стабилизируются и после Нового года снижаются вплоть до мая.

По словам Мирочиненко, некоторое снижение цен уже началось. «Возможно, это связано с сокращением объемов закупок. Сейчас наступил период, когда ритейлеры создали запасы перед Новым годом», — сообщила Мирочиненко. — Впрочем, — добавила она, — некоторое влияние на ценовое поведение участников рынка могло оказать и внимание со стороны ФАС.

Анализ ситуации на рынке яиц ФАС проводила по поручению правительства, кроме того, было зафиксировано большое число обращений в антимонопольные ведомства со стороны населения. Отчет о проведенном анализе ФАС направит Минсельхозу и в правительство до 10 декабря.



**ПОКУПАЕМ**  
**В ЛЮБОЕ ВРЕМЯ**  
**В ЛЮБЫХ**  
**КОЛИЧЕСТВАХ**  
**ЗЕРНО**

Обращайтесь по телефонам:  
**8 (39151) 6-96-66, 6-96-77**

**8-904-898-6117 - ВИКТОР, 8-904-896-6698 - КОНСТАНТИН**

реклама



*Журнал «Агро-Сибирь» продолжает публиковать сведения о детях-сиротах и детях, оставшихся без попечения родителей, проживающих на территории Красноярского края, которые могут быть переданы в семьи граждан. Дети, нуждающиеся в родительской опеке:*

**Данил С.  
01.2007**



**Дмитрий Ш.  
02.2013**



**Кирилл К.  
04.2001**



**Сергей З.  
10.2004**



**Станислав А.  
09.2008**

Если Вы желаете принять ребенка на воспитание в свою семью, имеете правовые основания для этого и хотите получить более подробную информацию о детях, обращайтесь в Отдел по усыновлению Министерства образования и науки Красноярского края, тел. (391) 291-77-36, 230-00-74



# ПРЕСС-ЭКСТРУДЕР

ДЛЯ БОБОВЫХ И ЗЛАКОВЫХ  
КУЛЬТУР



## Использование экструдированных кормов позволяет:

- повысить надои молока на 18–40%;
- увеличить среднесуточные привесы на 30–40%;
- снизить потребление корма на 8–12% и одновременно повысить его усвоение на 20–40%;
- снизить скорость расщепляемости белка в преджелудках;
- повысить синтез микробиального белка в преджелудках на 30%;
- повысить усвоение крахмала за счет его расщепления в процессе экструзии на сахара и декстрины;
- снизить скорость ферментации крахмала в преджелудках;
- повысить энергетическую питательность рациона на 10–15%

**т. 295-90-55**

**АГРОХОЛДИНГ  
САНГИЛЕН+**